

Vie municipale  
Etudes & Travaux  
Enfance & Jeunesse  
Culture & Communication  
Sports Loisirs Associations  
Solidarité & Santé  
Environnement  
Expression de l'opposition  
Etat civil

Votre magazine d'informations municipales

# ELVEN

Mag

[www.elven.fr](http://www.elven.fr)



Spectacle de fin d'année  
« La Cuisine de Léo » p.13

## FINANCES

P.4 :  
Emprunts à risques

## TRAVAUX

P.8 :  
Zone de Lamboux

## ENFANCE-JEUNESSE

P.13 :  
Dossier





# SOMMAIRE

MAGAZINE N°97 - FÉVRIER 2016

**2.....VIE MUNICIPALE**  
 2.....Cérémonie des vœux  
 3.....Vos conseillers départementaux

**4.....FINANCES**  
 4.....Emprunts à risques

**6.....ÉVÈNEMENTS**  
 6.....14-18 Exposition La Grande Guerre  
 6.....Cérémonie du 11 novembre

**6.....SÉCURITÉ ROUTIÈRE**  
 6.....Zone bleue  
 7.....Opération « Lumière et vision »  
 7.....Clown de la sécurité routière

**8.....TRAVAUX**  
 8.....Attention travaux ! ZAC Centre

**8.....INFOS PRATIQUES**  
 8.....TNT HD

**9.....ENVIRONNEMENT**  
 9.....Label Villes Fleuries  
 9.....Un arbre pour le climat  
 9.....Faire face aux incivilités

**10.....VANNES AGGLO**  
 10.....Territoire  
 10.....Déclit  
 11.....Mobilité  
 11.....Zéro déchets

**12.....SOLIDARITÉ**  
 12.....Un projet de soutien aux aidants familiaux  
 12.....Conférence « Équilibr'Âge »  
 13.....Repas des aînés

**13.....ENFANCE- JEUNESSE**  
 13.....La cuisine de Léo  
 14.....TAP  
 14.....Restaurant scolaire  
**15.....Zoom sur le service Enfance -Jeunesse**  
 16.....Multi-accueil  
 16.....LAEP  
 17.....Elven Sports Loisirs  
 17.....Garderie périscolaire pour l'école C.Descartes  
 18.....École Saint Joseph  
 19.....Collège Sainte-Marie

**20.....PATRIMOINE**  
 20.....Recenser, étudier et faire connaître

**21.....CULTURE**  
 21.....Salon du Roman populaire  
 22.....Compagnie Instants

**24.....EXPRESSION DE L'OPPOSITION**

**25.....VIE ASSOCIATIVE**  
 25.....Centre Socio Culturel  
 26.....Associations diverses

**32.....SORTIR À ELVEN**  
 32.....Agenda des manifestations

**33.....ETAT CIVIL**



# Meilleurs voeux 2016

## ÉDITO



**N**otre pays est en guerre. Je souhaite une résolution rapide qui amènera la paix à travers le monde.

2015 a vu un certain nombre de difficultés perdurer tel que le chômage entraînant souvent la précarité. Soyons optimistes et espérons une embellie économique et sociale.

Aujourd'hui, après la renégociation des prêts toxiques, je suis serein. Nous maîtrisons totalement la situation financière de la commune. Certes, la dette est élevée mais elle est désormais connue, sans surprise pour demain. Une rigueur budgétaire sera nécessaire, impliquant la maîtrise des dépenses de fonctionnement et l'arbitrage de nos futurs investissements qui devront être autofinancés. C'est cette gouvernance responsable que nous avons adoptée pour faire grandir Elven.

Le règlement d'un dossier aussi capital pour l'intérêt de la commune aurait mérité que tous les élus s'en félicitent et fassent cause commune.

Les élus de l'opposition retiennent que la sortie des emprunts toxiques s'est faite en acceptant de transformer une dette à l'origine de 2,7 millions d'euros en une dette de 11 millions d'euros. C'est méconnaître les règles élémentaires de gestion et de comptabilité. Il aurait été plus opportun d'analyser en 2008 le type de prêt contracté et de mesurer les conséquences auxquelles pouvaient être exposée la commune plutôt que d'émettre des critiques aujourd'hui.

2016 verra l'évolution de la communauté d'agglomération avec la fusion de Vannes Agglo avec la communauté de communes de la Presqu'île de Rhuys et la communauté de communes du Loch. Un périmètre élargi ayant une vraie logique de territoire avec Vannes en ville centre, un littoral fort et un pays vert renforcé.

Plusieurs études sont ou seront lancées au cours de l'année telles que les plans de références sur les secteurs du bourg et du Pourprio, la révision du PLU (Plan Local d'Urbanisme) en mutualisation avec nos voisins de Monterblanc, Sulniac et Tréfléan et l'aménagement foncier.

Ce premier trimestre, la ZAC du centre, l'aménagement définitif de la rue de Ste Anne et du parking proche du pôle santé seront réalisés.

Dans ce même secteur, à l'arrière du Presbytère, une aire de jeux pour les enfants va être construite.

A l'issue des remplacements des conduites d'eaux usées et d'eau potable, les réseaux électricité éclairage public et télécom seront enterrés Avenue de l'Argoët, prémices d'un aménagement global de la voie afin d'améliorer l'entrée principale de la commune.

A l'école Descartes, nous réfléchissons à la suppression des algécos positionnés dans la cour.

2016 verra le début de la construction du collège public et de la salle des sports associée. Nul doute que ces deux équipements compteront pour la croissance d'Elven.

---

***Privilégier le cadre de vie, favoriser le lien social, soutenir la vie économique, être à votre écoute, tels sont les objectifs que nous nous sommes fixés. Notre seule ambition est de servir Elven et ses habitants.***

---

Je me joins à l'ensemble du Conseil Municipal et des services communaux pour vous souhaiter une bonne année.

Que 2016 vous apporte solidarité, santé, bonheur et réussite.

Gérard GICQUEL, Maire d'Elven

Directeur de Publication :  
Gicquel Gérard, Maire

Responsables de rédaction :  
Gwénaëlle Legrand, Adjointe à la Culture,  
à la Communication et au Numérique  
Vanessa Waterlot, Service communication

Magazine trimestriel d'Elven  
Imprimé en 2900 exemplaires  
sur du papier 100% recyclé.  
Encre végétale  
Label Imprim'Vert 

Conception : Mairie d'Elven  
Impression :  
Imprimerie du Loch  
Porte Océane • Auray  
Tél. 02 97 24 20 54

# Cérémonie des vœux

Le 9 janvier, Monsieur Le Maire et le Conseil Municipal ont reçu les Elvinois à la salle Carré d'Arts pour la traditionnelle cérémonie des vœux pour la nouvelle année. Une cérémonie qui a débuté par une minute de silence en hommage aux victimes des attentats et en soutien à leurs proches.

Monsieur le Maire a présenté en quelques chiffres l'année 2015 : 77 naissances, 24 mariages, 50 décès. La population s'élève à presque 5800 habitants. 82 permis de construire ont été accordés.

Mr Gicquel a ensuite présenté deux personnes nouvellement recrutées au sein de la mairie : Dominique Jégo à la Direction des Services Techniques et Elodie Bochet à la coordination Enfance - Jeunesse.



## A l'étude...

Plusieurs études sont en cours : le diagnostic du réseau d'eaux pluviales et du réseau d'eaux usées. D'autres études seront lancées dans les semaines à venir : la révision du PLU, les plans de références sur le secteur du Bourg et du Pourprio et l'aménagement foncier.

## Solidarité...

La municipalité s'est positionnée pour accueillir une famille de migrants. De nombreux Elvinois se sont proposés pour aider et ainsi faciliter leur arrivée.

La mutuelle collective est en place et de nombreux Elvinois y ont adhéré.

## Vie scolaire...

Monsieur le Maire a présenté quelques chiffres représentatifs de la vie scolaire sur notre commune, 1294 élèves sont scolarisés sur Elven dont 993 résident sur notre commune, 444 jeunes scolaires quittent Elven chaque matin soit 1437 Elvinois scolarisés entre 3 et 18 ans.

Gérard Gicquel a également fait part de l'entente signée avec la commune de Saint Nolff concernant notre cuisine centrale. Depuis le 1er janvier, 1050 repas sont produits chaque jour pour les élèves d'Elven et de Saint Nolff. L'objectif est d'augmenter la production des repas pour réduire les coûts.

## Culture et Loisirs...

Les boîtes à lire sont en place et fonctionnent très bien. L'espace d'aire de jeux du Guého a été inauguré pour le plus grand plaisir des petits Elvinois. En 2016 une nouvelle aire de jeux verra le jour derrière le presbytère.

## Tourisme...

Monsieur le Maire a tenu à féliciter le travail fourni au point I et pour les estivales dont la fréquentation a été un succès.

## Travaux...

Des travaux sont prévus en 2016, notamment au niveau des sanitaires du Guého, sur la zone de Lamboux et dans le bourg. « Enfin, la construction de la piscine est actée » a précisé Monsieur le Maire. Reste à faire l'acquisition foncière et mener l'étude préalable.



## Finances...

Carole Malinge, Adjointe aux finances a évoqué avec Monsieur le Maire une des actions les plus importantes du mandat : la renégociation des emprunts à risques. « Une chose est certaine, aujourd'hui, nous maîtrisons notre destin ».



**MARIE-ANNICK MARTIN**

Maire de Questembert



**GÉRARD GICQUEL**

Maire d'Elven

Madame, Monsieur,

Conseillers départementaux du canton de Questembert, nous profitons de la possibilité qui nous est offerte de mieux vous faire connaître l'action du Conseil départemental du Morbihan à travers votre magazine municipal.

Nos missions dans le cadre de notre mandat débuté en mars 2015 sont, au sein de l'assemblée départementale, de participer et définir les grandes orientations politiques qui servent l'ensemble des morbihannaises et des morbihannais et d'assurer l'efficacité des services publics.

Notre rôle est aussi de défendre les intérêts des 16 communes de notre canton, en travaillant avec l'ensemble des maires et en étant à l'écoute de ses 32 000 habitants. Mettre en relation les acteurs locaux, accompagner les élus dans leurs projets, soutenir les associations, apporter des conseils et orienter chacune et chacun d'entre vous dans vos démarches de la vie courante et familiale, telle est notre action quotidienne à votre service.

Pour cette année 2016, après les évènements tragiques que notre pays a connus, nous souhaitons que la France retrouve la voie de la sérénité, élément indispensable à l'épanouissement de toute société. En tant qu'élus de proximité, nous serons les promoteurs des solidarités humaines et territoriales avec toujours comme objectif de contribuer à améliorer votre qualité de vie.

*Nous vous présentons nos vœux les plus chaleureux et les plus sincères, que chacune et chacun trouve en cette nouvelle année des moments de partage et de joie.*




**// POUR TOUT RENDEZ-VOUS SUR LE CANTON, N'HÉSITÉS PAS À NOUS CONTACTER**

Conseil départemental du Morbihan // Hôtel du département - 2 avenue de Saint-Tropez - 56000 - Vannes  
Collaboratrice : Anne Rivier-Botherel - Tél. 02.97.54.83.69 // Mail : anne.rivier-botherel@morbihan.fr

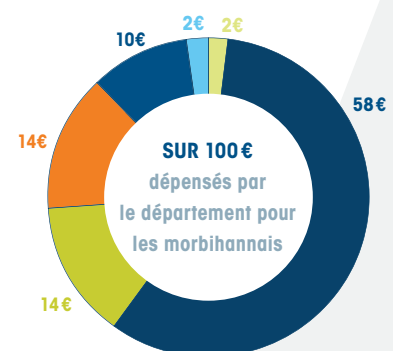
### // LES AIDES DU DÉPARTEMENT EN FAVEUR D'ELVEN EN 2015

- Travaux de voirie **74 625 €**
- Soutien aux agriculteurs **16 040 €**
- Travaux d'assainissement **17 620 €**
- Aides aux travaux pour les personnes âgées ou handicapées **4 405 €**
- Subventions en faveur du sport **22 654 €**
- Soutien à l'action culturelle **30 026 €**

### // LE DÉPARTEMENT À VOTRE SERVICE

Que vous soyez un particulier, une association, le conseil départemental du Morbihan met à votre disposition de très nombreux dispositifs d'aides et subventions pour apporter une réponse adaptée à vos attentes et vos besoins.

Toutes les informations sur [morbihan.fr](http://morbihan.fr)



- Solidarité, action sociale et santé
- Développement des territoires
- Éducation
- Infrastructures et mobilité
- Développement économique
- Culture et sport

# Emprunts à risques

## « Nous maîtrisons notre destin »



Réunion publique du Mardi 17 novembre 2015, Gérard Gicquel, Maire d'Elven et Carole Malinge, Adjointe aux Finances ont présenté la situation face aux emprunts à risques.

Les scénarios se ressemblent beaucoup d'une collectivité à l'autre. Le plus souvent, l'élu de l'époque clironne sa bonne gestion et ses taux faibles pendant la période de bonification. Il communique alors beaucoup, mais jamais sur les risques à venir.

Lorsque la formule de risque entre en jeu, tant que tout va bien le message est globalement le même : la collectivité paye un taux d'intérêt faible grâce à la bonne gestion de l'exécutif.

Le jour arrive où les marchés financiers deviennent défavorables. On plonge alors dans le déni le plus complet. En fait, le maire de la collectivité connaît le montant de perte latente. Il sait déjà que les pertes seront probablement supérieures aux gains passés. Mais il espère encore un retournement des marchés en sa faveur. Il décrit encore la banque comme un partenaire.

Enfin, un jour, c'est la surprise et la stupeur : nous avons contacté le médiateur et nous préparons un procès. La banque a abusé de notre confiance, etc.

C'est la situation dans laquelle nous avons trouvé la commune et le discours que nous tiennent les élus de l'époque.

### ***Dès le lendemain de notre élection, régler ce dossier a été notre priorité.***

Nous avons :

1 : **Poursuivi les démarches de contentieux avec l'assistance de notre avocat et de notre cabinet conseil.**

Fin 2014, aucune avancée : toutes les procédures sont longues et les issues ne sont pas favorables aux communes.

2 : **Adhéré à l'association** : « Acteurs publics contre les emprunts toxiques ».

3 : **Réuni, à notre initiative, les communes et syndicats de communes concernés** par ces mêmes emprunts toxiques afin de porter un message commun auprès des autorités.

4 : **Entamé des négociations avec la SFIL**, organisme qui détient la dette en remplacement de DEXIA.

Toutes ces informations ont été présentées et discutées en commissions, en conseils municipaux, en réunions de quartiers et en réunion publique et cela depuis mars 2014.

# La sécurisation de l'emprunt était capitale.

Ces démarches nous ont amenés à une évidence : plus nous subissons et plus lourdes seront les conséquences financières. Le taux de cet emprunt côtoyait les 23 % depuis janvier 2015. Il a même atteint 39 %. Nous étions face à des taux complètement aléatoires et spéculatifs et pendant encore 23 ans.

## AGIR

C'est passer d'un taux variable à un taux fixe . Cette sécurisation a un prix : payer une indemnité de 8,3 millions d'euros. Mais elle sera prise en charge par l'état à hauteur de 6,9 millions d'euros.

Le nouvel emprunt va, au final, coûter beaucoup moins à la commune car :

- Il est sur une durée de 13 ans
- Il est à taux fixe
- Il est pris en charge par l'état à hauteur de 6,9 millions

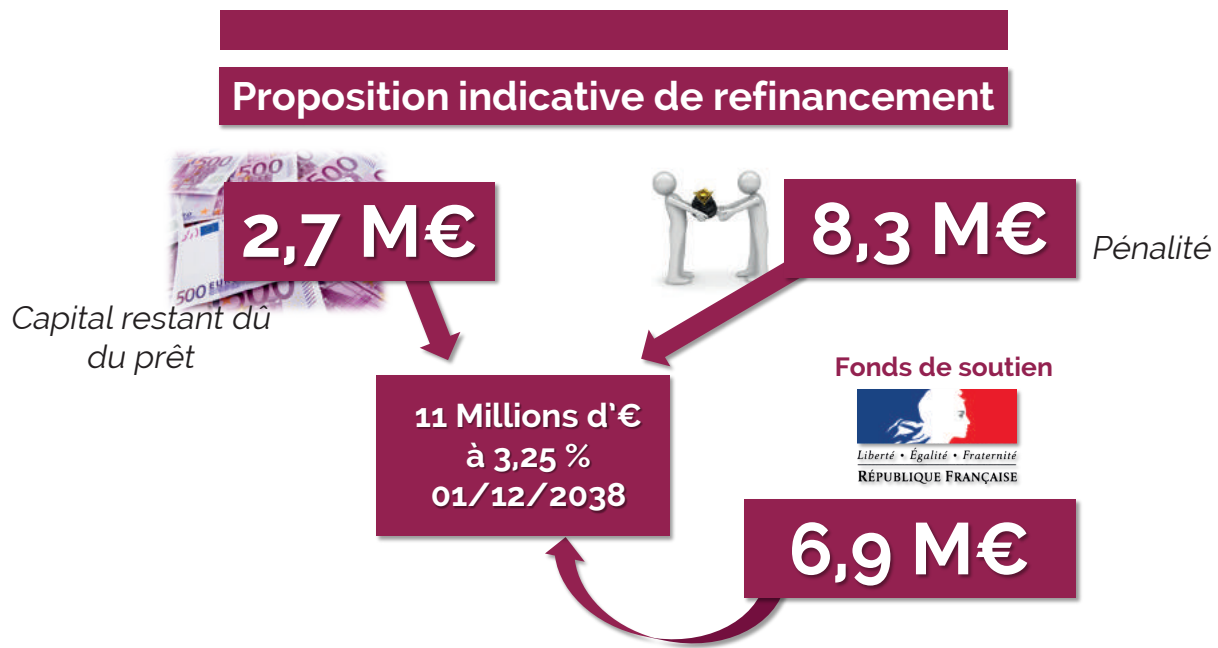
Désormais, et bien que supportant un lourd poids financier, la commune peut à nouveau, sereine et confiante, se tourner vers l'avenir avec une lisibilité retrouvée, une stabilité financière et des investissements à la mesure de ses moyens.

Bien sûr, tout ça aurait pu être évité si les élus de l'époque avaient géré la commune « en bon père de famille » plutôt qu'en « mini traders ».



Coût total avec le taux variable	Coût total après renégociation
Parité 1,08 = Taux 19,93 %	Sécurisation = Taux 3,25 %
<b>10 742 678 €</b>	<b>7 458 637 €</b>

Différence de coût : 3 284 041 € entre la situation actuelle et la sécurisation car la pénalité sera remboursée sur 13 ans.



# 14-18 La Grande Guerre

## Vernissage de l'exposition Médiathèque d'Elven



C'est en présence du Conservateur du Musée du Souvenir de Coëtquidan et du Président de l'ASAF, le Général Thévenon, que Gérard Gicquel, a inauguré l'exposition « La Grande Guerre ». Réalisée par les élèves du collège Sainte-Marie et Mr Ballier, correspondant Défense d'Elven, cette exposition apporte un autre regard sur ce conflit. Essentiellement

axée sur les conditions de vie de nos poilus, elle témoigne du quotidien de nos soldats à travers les vêtements, les accessoires militaires, les documents d'époque et de nombreuses photos.

Il est à souligner l'intérêt porté par Monsieur Arnaud Bayeux, Directeur de l'ONAC VG lors du vernissage.

## Cérémonie du 11 novembre Retour en images

6



### Remise de médailles

Yves Meunier, Paul Bouté, Gilbert Hoellard, Robert le Martelot, René Tallec et René le Viavant



### Hommage

avec le Maire et les enfants des deux écoles primaires



## Centre bourg : ZONE BLEUE

Le disque européen de stationnement est **obligatoire** sur les zones bleues : place de l'Église, place Le Franc et le début de la rue du Calvaire.

**Du lundi au samedi  
de 9h à 12h**

**et de 14h à 18h**

**1h30 de stationnement  
sauf dimanche et jours fériés**







## Opération « Lumière et Vision »

### 261 véhicules contrôlés

Cette 7ème opération était placée sous le signe du changement annoncé puisqu'au lieu des 5 matinées habituelles, nous avons souhaité regrouper cette opération sur 2 journées complètes et de manière plus lisible, à savoir le lundi et le mardi qui suivent le 11 novembre.

Le lundi 16 novembre sur le parking INTERMARCHÉ ont été contrôlés 141 véhicules et, le lendemain, sur la Place Adrien Le Franc, 120 véhicules.

Ainsi, comme tous les ans, à l'approche de l'hiver, le contrôle consiste à faire vérifier gratuitement et anonymement l'état général de son véhicule : feux, pneus, essuie-glaces et autres équipements et de faire régler la hauteur des feux.

L'utilité de cette opération n'est plus à prouver puisque plus de 4 véhicu-

les sur 5 contrôlés présentaient au moins une anomalie.

**Comme chaque année, nos remerciements vont :**

**Aux bénévoles** elvinois qui ont accompagné le policier municipal pendant ces 2 jours : René TEXIER, Louis BILLON (bénévole à la SECURITE ROUTIERE) et Jean-Yves BOUVRON (bénévole à la PREVENTION ROUTIERE).

**A la PREVENTION ROUTIERE de VANNES** pour avoir dépêché 2 autres bénévoles (Charly LEPICHON, notamment pour le réglage des feux et Christian KERVICHE), pour le prêt gratuit du matériel de contrôle et les petits cadeaux (dépliant, autocollant, disque européen de stationnement et alcootest) offerts aux automobilistes.

**A la M.A.E** (Matériel Associatif Elvinois) et ses membres pour le prêt

et les manutentions deux jours durant de leur barnum, facilitant ainsi le contrôle des véhicules.

**A Monsieur et Madame THIERRY de l'INTERMARCHÉ d'ELVEN** pour avoir donné leur autorisation de notre opération sur leur parking.



Pour 2016, voici les dates retenues :  
Lundi 14 novembre sur le parking d'INTERMARCHÉ  
Mardi 15 novembre Place Adrien Le Franc

7

## Clowns de la Sécurité Routière « Rico et Fifi »

A notre demande, les clowns de la Sécurité Routière « Rico et Fifi » sont intervenus le vendredi 27 novembre à la salle « Carré d'Arts » pour les CP des deux établissements scolaires de la commune..

Cette intervention, placée sous le signe de l'humour, a permis de délivrer des messages de sécurité routière (comment traverser sur un passage piétons, comment s'installer dans un car, les équipements du vélo etc...)

Nos remerciements vont à Mesdames Brigitte TEPPE, alias « Rico » et Sandrine DANO, alias « Fifi », employées à la Direction des routes du Conseil Départemental du MORBIHAN, en partenariat avec la Direction Départementale des territoires et de la Mer du MORBIHAN.

A l'issue du spectacle, chaque enfant est reparti avec des cadeaux et une friandise offerts par la D.D.T.M et la commune d'ELVEN.



# ZAC centre-bourg : attention travaux !



8

Du 8 février à la fin mars, des travaux d'aménagement de voirie vont être effectués dans le centre d'Elven, au niveau de la ZAC du centre-bourg. Ces travaux vont notamment permettre d'aménager la voirie, les trottoirs, l'éclairage public et des stationnements publics.

Ces travaux vont commencer rue Ste Anne à compter du 8 février. Puis ils se poursuivront sur la place publique qui sera créée au centre de ce quartier entre le nouveau pôle médical et l'immeuble Espacil actuellement en construction.

Compte tenu de ces travaux, la rue de l'Europe sera fermée à la circulation car Espacil y déplacera son espace de livraison de chantier. La rue de la Paix sera toujours accessible.

Par ailleurs, à compter de la rentrée scolaire du 22 février et jusqu'à la fin des travaux, les bus scolaires seront stationnés rue Ker Anna.

## INFORMATION PRATIQUE

### Le 5 avril 2016, la TNT passe à la haute définition Pour être prêt le 5 avril 2016

- Vérifier son équipement de réception TV
- S'il n'est pas compatible TNT HD, s'équiper avant le 5 avril
- Le jour J, effectuer une recherche et mémorisation des chaînes

Pour plus d'informations, appelez le 0970 818 818 (prix d'un appel local)  
ou allez sur le site [recevoirlatnt.fr](http://recevoirlatnt.fr) ou sur [www.elven.bzh](http://www.elven.bzh)



# Villes et Villages fleuris 2015 3ème prix

Il contribue à embellir notre ville. Le service des espaces verts est un service de la municipalité dont on parle peu et pourtant, jour après jour, il s'évertue à rendre notre ville plus belle. Et pour la première fois, l'équipe des espaces verts a remporté un 3ème prix au concours des Villes et Villages fleuris 2015. C'est avec fierté, que la municipalité a reçu les encouragements des Villes et Villages Fleuris. Ce n'est pas encore la première fleur mais on y travaille, car ce label ne repose pas seulement sur le fleurissement de la ville mais aussi, par exemple, sur le respect de l'environnement, la signalétique, la mise en valeur du patrimoine bâti et la préserva-

tion du lien social (animations pédagogiques, lieux de convivialité,...). Un grand bravo et merci à l'équipe des espaces verts qui contribue quotidiennement à l'embellissement de la commune et qui œuvre déjà pour décrocher la Première Fleur.



9

## Un arbre pour le climat

Dans le cadre de la COP 21, Conférence des Nations Unies sur les changements climatiques, la ville d'Elven a planté un arbre, plus précisément, un *Cornus florida rubra*, sur le site du Guého. Monsieur Le Maire a tenu à participer en personne à cette action symbolique destinée à sensibiliser la population sur les enjeux climatiques de notre mode de vie.



## Du vol de fleurs aux déjections canines : faire face aux incivilités !

Du vol de fleurs aux déjections canines et à la vitesse excessive, les incivilités rendent mal à l'aise. Et malheureusement, personne n'est irréprochable. Si Elven est reconnue comme une ville agréable et tranquille, elle n'échappe pas à ces désagréments du quotidien. S'il appartient bien sûr à l'autorité publique de veiller à la tranquillité des citoyens, qu'est-ce qui nous empêche, chacun et chacune, de donner un petit coup de pouce et de faire de l'espace public un espace propre, agréable et où il fait bon vivre ?





Au 1er janvier 2016, Vannes aggro passe le seuil des 140 000 habitants, avec selon l'Insee une population totale de 141 053 habitants\*. Sa superficie (521 km<sup>2</sup>) et ses côtes (144 km) conservent leur unité. En revanche, le nombre de communes du territoire a changé. Les communes de Theix et Noyal se sont unies pour créer la commune nouvelle « Theix-Noyal ». Le territoire de Vannes aggro passe donc ainsi de 24 à 23 communes.

\* source Insee. Base population légale 2013

## TERRITOIRE

Vannes aggro : plus de 140 000 habitants et 23 communes



10



## Ça se passe à Elven BALADE

### LES BOIS AU PRINTEMPS À ELVEN

**Samedi 2 avril à 14h Bois du Helfaut, Elven**

Circuit commenté par Jean David, guide naturaliste à la Réserve Naturelle de Séné.

Le bois du Helfaut fait partie de l'ensemble forestier des landes de Lanvaux. Situé sur un versant exposé au sud et traversé par deux ruisseaux, il offre une variété de petits milieux naturels, abritant une intéressante diversité végétale et animale. Une balade printanière dans ce joli bois est idéale pour identifier les différentes espèces d'arbres et de plantes. Elle sera également l'occasion de repérer certains des discrets oiseaux de la forêt.  
Public : Familial à partir de 10 ans - Gratuit. Durée : 2h. Lieu de RDV indiqué lors de la réservation obligatoire auprès de l'office de tourisme de Vannes-Golfe du Morbihan 02 97 47 24 34.

# MOBILITE

## Tarification solidaire sur le réseau Kicéo

Pour que le réseau Kicéo soit accessible à tous, Vannes agglo a mis en place une tarification solidaire. Ajusté en 2011, ce système permet aux clients-voyageurs dont le quotient familial est inférieur à 570 € de bénéficier d'un tarif réduit pour se déplacer en transport en commun.

Cette solution se présente sous forme de coupon mensuel dont le prix varie selon le niveau de quotient familial (QF) du bénéficiaire. D'autres critères d'éligibilité sont nécessaires, comme être demandeur d'emploi inscrit à Pôle emploi, stagiaire en insertion, en contrat d'apprentissage, en contrat précaire, etc.

Le CCAS accompagne les personnes éligibles dans la constitution du dossier et leur remet une contremarque échangeable en agence commerciale et auprès des dépositaires Kicéo contre un coupon mensuel, vendu au prix de 5, 10 ou 20 € selon la situation du bénéficiaire.



### Grille de tarification, en vigueur depuis le 1er janvier 2016 :

Tarif solidaire ++ :

- 5 €/mois, soit 86 % de réduction par rapport au tarif normal.
- Ce tarif s'applique aux personnes dont le quotient familial du foyer est inférieur à 392 €

Tarif solidaire + :

- 10 €/mois, soit 73 % de réduction par rapport au tarif normal.
- Ce tarif s'applique aux personnes dont le quotient familial du foyer est compris entre 392 € et 483 €

Tarif solidaire :

- 20 €/mois, soit 45 % de réduction par rapport au tarif normal.
- Ce tarif s'applique aux personnes dont le quotient familial du foyer est compris entre 483 € et 570 €.

# DECHETS

« zéro déchets, zéro gaspillage »,  
le nouveau défi de Vannes agglo



Vannes agglo a été retenue pour participer au projet ministériel « Territoire Zéro Déchet Zéro Gaspillage ». Ce projet se déroulera sur 3 ans minimum, autour de la prévention et la gestion des déchets, le tout inscrit dans une dynamique d'économie circulaire.

Cette initiative permettra notamment d'accentuer l'implication des acteurs locaux à la réduction des déchets et au développement du recyclage, à travers la réutilisation des objets en « fin de vie », la lutte contre le gaspillage alimentaire ou l'évolution de l'offre de services auprès des professionnels. Ce nouveau défi sera aussi l'occasion de définir le schéma d'évolution du financement du service.

Pour mener à bien ce projet, Vannes agglo compte solliciter un maximum d'acteurs locaux : citoyens, entreprises, collectivités, associations, ... Une vingtaine de partenaires soutient déjà cette action. L'agglomération bénéficiera également d'un accompagnement du ministère de l'écologie, du développement durable et de l'énergie, via l'ADEME.

Les CCAS d'Elven, Saint Nolff, Sulniac, Tréfléan, Trédion et Monterbanc, suite à l'analyse des besoins sociaux réalisée en 2013/2014, travaillent ensemble sur un projet de soutien aux aidants familiaux.

Une conférence animée par le Dr Kerviche, gériatre en retraite, et un forum organisé en pôles thématiques ont eu lieu le 2 octobre à St Nolff, 154 personnes étaient présentes, dont 25 d'Elven. Ils suivront en 2016 de 6 ateliers à destination des aidants, avec pour objectifs, au fil des séances, d'apporter :

- une meilleure compréhension de la maladie et des changements qu'elle entraîne dans la vie de tous les jours
- des solutions pour maintenir une communication avec le parent malade
- la possibilité de développer des stratégies de soutien
- une aide à la réalisation d'un objectif personnel qui apportera à l'aidant des moments de répit
- un possible partage avec des personnes qui vivent au quotidien les mêmes situations.

Les personnes intéressées ou souhaitant des informations complémentaires sont invitées à contacter le CCAS - Mme Nathalie Duigou-Le Pen au 02.97.53.59.75

## Un projet de soutien aux aidants familiaux



## Conférence « Equibr'Age »



Le 9 octobre 2015, le Centre Communal d'Action Sociale organisait pour la seconde fois une action de prévention des chutes à destination des seniors, sous la forme d'une Conférence « Equibr'Age »

Cet événement était co-organisé avec l'association Kiné Ouest Prévention et animé par Mme Brigitte LE BOURDIEC, kinésithérapeute.

Après quelques statistiques sur les chutes, leurs causes et conséquences, les participants ont pu avoir quelques conseils sur l'aménagement des lieux de vie, comment entretenir son équilibre, comme se relever après une chute...

A l'issue de la Conférence, une série d'ateliers était proposée tous les vendredis matins du 16 octobre au 11 décembre 2015. Pour les 18 participants répartis sur 2 créneaux (9h-10h15 et 10h15-11h30), au programme : échauffement articulaire et musculaire, stimulation des différents organes de l'équilibre (oreille interne, oeil, pied), évolution au sol et relevé, parcours d'équilibration à obstacles.

Ce programme et les exercices proposés permettent une diminution des chutes, une amélioration de l'équilibre, une plus grande aisance au relevé du sol, une meilleure confiance en soi et la reprise d'activités physiques et sociales des participants.

# 246 personnes au repas des aînés



**D**imanche 17 janvier 2016, se tenait au Carré d'Arts le repas des Aînés du Centre Communal d'Action Sociale. 246 personnes avec les résidents de l'EH-PAD ont répondu présent.

Pour ce repas réservé aux séniors de 75 ans et plus, ce sont près de 420 invitations qui ont été transmises. Le déjeuner était préparé par M.Caulet. Danses et chants ont rythmé l'après-midi grâce à Olivier Le Mellec (Orchestre Microclimat).

Cet événement met traditionnellement à l'honneur les 10 doyens présents. Cette année, ont été salués Mme Renaud Anne (102ans), M.Le Clainche Bertrand (94ans), Mme Basset Marie (93ans), M. Onnillon Joseph, Mme Le Mentec Yvette, M. Le Corre Albert (92ans), Mme Tastard Désirée, Mme Pouillot Madeleine (91ans), Mme Mignot Angèle, Mme Gageot Simone (90ans).



*Menus confectionnés par les élèves des écoles primaires d'Elven*

## Une fin d'année à croquer avec la Cuisine de Léo

Pour fêter les vacances de Noël, la municipalité a offert un spectacle tout en saveur aux élèves des écoles primaires de la commune.

Au mois de décembre, les élèves de l'école publique Catherine Descartes et de l'école privée Saint Joseph ont découvert le spectacle d'un cuisinier pas comme les autres, Léonard !

Un savoureux spectacle qui offre à voir, à écouter, à sentir mais aussi à déguster. « La cuisine de Léo », un spectacle sur le partage et la fraternité.

Léo, poussé par son ambition, décide de quitter le restaurant familial pour intégrer un grand restaurant, en oubliant certaines des valeurs de sa grand-mère. Le frère et la soeur vont prendre des chemins différents, au point de devenir rivaux. Un spectacle musical qui a eu beaucoup de succès auprès des enfants des écoles et du multi-acueil.

A la fin du spectacle, un invité de marque a fait escale au Carré d'Arts...le Père Noël !





# Temps d'Activités Périscolaires à l'école Catherine Descartes

Depuis la rentrée de septembre, la commune est organisatrice des TAP avec la coordinatrice Enfance jeunesse en responsabilité de ces temps depuis le 1er janvier.

Différents intervenants encadrent les 250 enfants inscrits :

- **personnel communal** (animateurs/atsem/agents de la médiathèque)

- **animateurs Elven Sports Loisirs**

- **15 stagiaires** de l'institut breton du sport et de l'animation (IBSA) viennent compléter l'équipe les lundis et jeudis.

Pour les maternelles, les ATSEM et animateurs sont particulièrement vigilants au respect du rythme de l'enfant et privilégient un réveil échelonné de la sieste.

Jeux, lectures, comptines et petites activités manuelles sont proposées aux enfants.

Sur la période janvier à février, les enfants ont confectionné des couronnes des rois et des mobiles.

**A partir de février, l'équipe d'animation proposera un thème pour chaque période. Ainsi, sur la prochaine période de mars/avril :**

**« Tous égaux , tous différents »**

Un questionnaire d'évaluation du dispositif sera très prochainement proposé aux familles.



**Contact : Elodie BOCHET**  
Coordinatrice Enfance-Jeunesse  
Tél : 02 97 53 31 13  
enfance.jeunesse@elven.fr

## Retour en images sur les animations au restaurant scolaire



Semaine anti-gaspi

Dégustation  
de produits bio  
« Le p'tit fermier  
de Kervihan »



## Mutualisation de la cuisine centrale

Dans le contexte actuel, Elven a souhaité mutualiser sa cuisine centrale avec Saint-Nolff. Les deux communes ont signés un contrat d'entente. Depuis le 2 janvier 2016, la cuisine centrale d'Elven livre 450 repas aux écoliers nolféens tout ceci en continuant la production pour le restaurant scolaire d'Elven. En tout, la cuisine centrale livre 1050 repas journaliers.







### Le service Enfance-Jeunesse c'est quoi ?

Le service enfance-jeunesse est une compétence incontournable au sein de la commune. Aujourd'hui nous comptons **1437 enfants elvinois scolarisés et près de 80 naissances par an**. Dans ce cadre et pour répondre aux attentes des familles, le service enfance-jeunesse s'attache essentiellement à coordonner les activités des établissements enfance, jeunesse, éducation dans le cadre du projet global de la commune.

Différents pôles destinés à l'enfance et à la jeunesse répondent à la demande des familles sur la commune :

#### La petite enfance

**Le Multi-accueil** est dirigé par Mme Agnès BARBIER. 65 enfants entre 0 et 3 ans fréquentent l'établissement nommé « A petits pas ».

**Le RIPAM**, dont l'une des missions principales est d'assister les parents dans leur recherche d'une assistante maternelle.

**Le LAEP**, Lieu d'Accueil Enfants Parents.

#### Les affaires scolaires

Les écoles (2 primaires et 1 collège)  
Ateliers périscolaires  
La restauration collective, dirigé par Mr Vincent POTIER, 650 repas servis chaque jour.

#### Elven Sports Loisirs : partenaire de la mairie

L'ALSH (Accueil de Loisirs Sans Hébergement) de 3 à 10 ans.  
Animation et jeunesse de 10 à 17 ans.

#### Quelles sont les missions du service Enfance-Jeunesse ?

Assurer les relations avec les établissements scolaires, recenser et gérer les besoins des écoles (matériel, travaux, ...), gérer les planning du personnel affecté aux écoles, à l'entretien, à la restauration.

L'organisation et la gestion des Temps d'Activités Périscolaires font partie des compétences importantes de la municipalité. 250 enfants sont inscrits aux ateliers périscolaires. Les animateurs proposent des ateliers sur la citoyenneté, des ateliers créatifs, culturels et sportifs.



De gauche à droite : Rachel Eychenne, Déléguée à l'Enfance-Jeunesse, Elodie Bochet, Coordinatrice Enfance-Jeunesse, Agnès Barbier, Directrice du Multi-accueil, Sophie Guyomarc'h, Adjointe à l'Enfance-Jeunesse et Vincent Potier, Responsable restauration collective.

Le dispositif est évalué régulièrement par le comité de pilotage.

4 commissions permettent au service Enfance Jeunesse d'échanger et d'élaborer des nouveaux projets en lien avec des élus, des Elvinois et des professionnels : les commissions municipales, extra-municipales et restauration. Une réflexion sur les menus est également tenue régulièrement lors d'une commission.

La sécurité aux abords des écoles est également un sujet sur lequel les élus accordent beaucoup d'importance avec le soutien et les conseils de Frédéric Guého, Policier Municipal, qui organise des projets tels que le concours Gastounet et de la sensibilisation à la sécurité routière en situation réelle.

## Coordinatrice Enfance-Jeunesse



**D**epuis le 1er novembre 2015, Elodie BOCHET a été recrutée en tant que Coordinatrice Enfance-Jeunesse. Originnaire du Morbihan, elle a passé 11 ans à Bourges au sein du CCAS de la ville en tant que coordinatrice Enfance-Jeunesse et Culture. Sa mission principale aujourd'hui est de coordonner les Temps d'Activités Périscolaires. Contact privilégié avec les familles, elle travaille en partenariat avec les écoles et les associations. Elle développe également des projets en collaboration avec les services de la commune et les élus.

**Elodie BOCHET - Coordinatrice Enfance-Jeunesse**  
Tél : 02 97 53 31 13 - enfance.jeunesse@elven.fr

## Projets 2016

- Signature du contrat Enfance Jeunesse avec la CAF sur les orientations et les projets liés à l'Enfance et à la Jeunesse.
- Travail sur la constitution d'un Conseil Municipal des Jeunes.
- Installation d'une nouvelle aire de jeux près du Presbytère.
- Concours Gastounet (remise des prix le 12 mars)



Elven  
à  
petits  
pas

# Retour en images sur la fin d'année



Conférence-débat sur le sommeil animée par le Dr Marie-Angès Guillou, Pédiatre à l'hôpital de Ploërmel.



Goûter fin d'année tout en douceur au multi-accueil avec une rétrospective en photos et vidéos de l'année écoulée, présentée aux parents et aux enfants.



La Maison de la petite enfance d'Elven accueille 30 enfants de 2 mois et demi à 4 ans de 7h30 à 18h30, du lundi au vendredi.  
Renseignements au : 02.97.53.04.31  
[multiaccueil@elven.fr](mailto:multiaccueil@elven.fr)

16



## Faites une pause... Venez au LAEP ! Lieu d'Accueil Enfants-Parents

Le LAEP est un service gratuit, sans inscription et anonyme, destiné aux enfants de moins de 6 ans accompagnés de leur parent.

C'est un espace de jeux adapté aux jeunes enfants. Le LAEP propose le plaisir d'être ensemble dans les jeux et les échanges, à son propre rythme et en toute sécurité. Les parents peuvent y aborder ensemble ou avec les accueillantes tous les sujets du quotidien et de la famille. C'est avant tout un lieu de convivialité et de confidentialité.

C'est aussi un espace d'échange autour de la fonction parentale où l'enfant bénéficie d'un tissu relationnel riche avec d'autres adultes et d'autres enfants.

Il est ouvert de façon régulière le jeudi de 9h15 à 11h15, et également quelques samedis par an. Les parents peuvent arriver et repartir à l'heure qu'ils souhaitent. Le planning est disponible dans chaque mairie.

**Pour plus de renseignements:**  
Contacter le multi-accueil d'Elven au 02 97 53 04 31  
ou par mail : [laep.payselven@elven.fr](mailto:laep.payselven@elven.fr)  
Permanence téléphonique le jeudi après-midi de 13h15 à 16h15.





# Elven Sports Loisirs

## ALSH

### Accueil de Loisirs Sans Hébergement

#### Les vacances de Noël :

Du 21 au 24 décembre, pour faire patienter les enfants avant l'arrivée du père Noël, les animateurs ont proposé de nombreuses activités :

- des ateliers de création autour de Noël (décorations de Noël, boules, couronnes et cartes)
- des ateliers cuisine pour la préparation d'un goûter de Noël
- une kermesse,...

La fin de l'année 2015 s'est donc terminée de manière festive et conviviale.

#### La création d'un journal en 2016 :

Ce début d'année est marqué par la création d'une gazette : journal dans lequel les familles pourront découvrir la vie du centre au travers de photos et

d'articles choisis et écrits par les enfants. Nos petits reporters en herbe vont ainsi découvrir les différents métiers gravitant autour de la création d'un journal. Cette gazette trimestrielle sera diffusée par mail à l'ensemble des familles utilisatrices des services de l'accueil de loisirs. Ce projet est réalisé en partenariat avec Damien, animateur à cybercommune.

#### Les vacances d'hiver :

L'ALSH sera ouvert du 08 au 19 février. Pour ces vacances, le jeu sera décliné sous toutes ses formes. Les enfants partiront ainsi à la découverte d'une multitude de jeux : jeux de société, jeux en bois, jeux d'expression et de mimes, jeux de ballons, jeux musicaux, grands jeux,....Tout un programme !



## Garderie périscolaire pour l'école Descartes

Les responsables de l'association dressent un bilan plutôt positif après une année de fonctionnement.

L'accueil se déroule de 7h30 à 8h45 et de 16h30 à 19h le soir dans la salle polyvalente de l'école Catherine Descartes. Les enfants sont encadrés par Anne-Yvonne, Valérie, Barbara et Nathalie.

Avec une moyenne de 30 enfants accueillis le matin et 50 le soir, la garderie se sent un peu à l'étroit et une réflexion sera portée cette année afin d'améliorer la qualité de l'accueil.

Aide aux devoirs : Les enfants peuvent participer aux ateliers d'aide aux devoirs les lundis et jeudis de 17h à 17h30.

Animés par Mme Le Cam, Melle Guitton, Mr Guillaume, et Mr Malnoë, ces ateliers sont fréquentés par une douzaine d'enfants en moyenne. L'équipe est à la recherche de bénévoles. Si vous souhaitez y participer, n'hésitez pas à nous joindre au 02 97 53 51 07. Nouveauté 2015/2016 : Il est désormais possible d'effectuer le paiement de sa facture par prélèvement. Infos et inscriptions au bureau de l'association. Toutes les informations (inscription, règlement intérieur, tarifs, etc..) concernant la garderie périscolaire sont sur le site de l'association : <http://elvensportsloisirs.jimdo.com/>



## Un cadeau de Noël avant l'heure à l'école Saint-Joseph

Vendredi 18 décembre lors du dernier jour d'école de ce long premier trimestre de l'année scolaire 2015-2016, un cadeau de Noël avant l'heure était prévu avec la complicité des élèves de CM2, le fameux déménagement !

Après 9 mois de longs travaux, les élèves des CE2, CE1 et CP-CE1 ont pu investir les nouveaux locaux avec l'aide de tous les plus grands de l'école qui ont déménagé meubles, tables, chaises, étagères et autres bibelots et décorations habituelles d'une classe.

Il y avait de l'ambiance en ce dernier après-midi de classe du mois de décembre, la météo clémente digne d'une fin mars en terme de température a permis un déménagement dans la bonne humeur. Tout le monde était heureux de voir presque la fin du projet de restructuration/construction de l'école commencé le mercredi 11 février dernier.



rapidement au niveau de la cour maternelle. Il faudra donc encore attendre quelques semaines afin de découvrir le nouveau "look" de l'école St Joseph. " Une chose est certaine, les premiers cours ont eu lieu dans le nouveau bâtiment le 4 janvier dernier" et chacun s'accordait à dire " qu'il n'y aurait pas un cadeau de Noël comme cela tous les ans".

18

### Assemblée Générale en février 2016

Ce projet a été possible avec l'investissement exceptionnel d'une équipe motivée dirigée par Claude Colafrancesco (président d'OGEC) qui devrait animer pour une dernière fois, après plus de 27 années passées sur l'école, l'assemblée générale des associations (OGEC et APEL) qui se déroulera le jeudi 25 février 2016 à l'école. "Nous comptons sur la présence de tous lors de cette AG qui sera un passage de témoin me concernant" précisait Mr Colafrancesco.

### Une dernière phase en avril

Après le changement de 33 fenêtres durant l'été et la construction du nouveau bâtiment doté de 3 classes et de nouvelles toilettes, la cour des primaires sera refaite intégralement lors des vacances de printemps. La rénovation du bâtiment donnant sur la rue Quintin sera aussi achevée en avril. Les nouveaux jeux financés par l'APEL de l'école seront eux installés très

### Année scolaire 2016-2017... déjà !

Petite précision, les inscriptions pour la rentrée de septembre sont d'ores et déjà possibles. Vous trouverez tous les renseignements sur le site web de l'école à l'adresse suivante : <http://www.ecole-stjoseph-elven.org/> ou en téléphonant au secrétariat de l'école au 02-97-53-30-94

Ronan LESSARD, Chef d'établissement.

### A noter dans vos agendas

- AG des associations de l'école :  
Jeudi 25 février à 20h30 à l'école

- St Jo Circus du 24 au 28 juin 2016

[ecole.stjo.elven@aliceads.l.fr](mailto:ecole.stjo.elven@aliceads.l.fr)



Nouveau bâtiment

## Collège Sainte-Marie

Une année scolaire déjà bien engagée depuis la rentrée. 2016 prend le relais : Portes Ouvertes le 29 janvier, poursuite du travail de fond avec les écoles primaires du réseau, accueil des CM2 le 2 février, Forum des métiers le 3, actions solidaires... Des temps de partage constructif dans un esprit de fraternité vécue au quotidien.

### Séjour en Grande-Bretagne

82 élèves de troisième ont passé une semaine au Pays de Galles avant les fêtes de Noël. Ils ont pu découvrir la ville de Cardiff (sa baie et son stade), visiter quelques musées et descendre dans une ancienne mine de charbon. Ils ont particulièrement apprécié l'accueil chaleureux de leurs familles galloises et se sont octroyé du temps pour leur shopping de Noël après les cours.

Le voyage s'est terminé par une journée à Londres où nous avons fait le tour des principaux monuments de la capitale britannique..



## Un peu d'histoire...

Du 14 au 18 Décembre 2015, 26 élèves de 3<sup>e</sup> du collège Sainte Marie ont partagé une semaine d'activités autour de deux thèmes de leur programme d'Histoire : **l'histoire de la commune d'Elven au cours du premier conflit mondial et la visite des lieux de mémoire du débarquement allié en Normandie.** Les deux premiers jours, les élèves ont préparé la mise en place de l'exposition « les conditions de vie dans les tranchées », qui se tiendra à partir du 11 Janvier 2016 à la médiathèque d'Elven organisée par la commune, les associations d'anciens combattants et le collège Sainte Marie.

Le jeudi et le vendredi, les élèves se sont rendus sur les sites majeurs des plages du débarquement (cimetière américain de Colleville, cimetière allemand de la Cambe, musée d'Arromanches, Pointe du Hoc...) ce qui leur a permis de mieux comprendre ce moment clé de la Seconde Guerre mondiale.

De plus, le projet mené par les élèves du collège, depuis deux ans, autour des soldats elvinois tombés au cours du premier conflit mondial, a obtenu le label Centenaire décerné par le comité national du Centenaire.

## Semaine PAE

92 élèves de 5<sup>ème</sup> ont eu la chance de partir du 14 au 18 décembre à Tignes, dans le cadre de la semaine PAE. De bonnes conditions météorologiques et d'enneigement ont permis aux nombreux élèves débutants de découvrir la pratique du ski avec les moniteurs de l'UC-

PA, et aux skieurs confirmés d'améliorer leur pratique. Les élèves ont aussi pu profiter des infrastructures sportives comme la piscine et découvrir le milieu montagnard, les avalanches et systèmes de recherche des blessés. Une semaine bien remplie pleine de souvenirs.





## Patrimoine : recenser, étudier, et faire connaître ...

**M**ardi 12 janvier, en mairie d'Elven, un groupe de vingt personnes, passionnées de patrimoine, a suivi une formation dirigée par Elisabeth Loir-Mongazon, chef de service de l'Inventaire du patrimoine culturel auprès de la Région Bretagne, et son équipe.

Notre patrimoine ne se réduit pas aux seuls manoirs, chapelles ou châteaux. Les Régions ont dans leurs compétences la charge de «recenser, étudier et faire connaître toute œuvre qui, du fait de son caractère artistique, historique ou archéologique, constitue un élément du patrimoine national.» Ainsi, la Région Bretagne dispose d'un service qui, sur des territoires définis, recense l'ensemble des éléments architecturaux.

20

Les plus remarquables ou les plus représentatifs font ensuite l'objet de dossiers d'étude approfondis accessibles à tous par le biais du portail <http://patrimoine.bzh>.

Convaincue que le patrimoine est un enjeu de développement, de qualité de vie et de cohésion sociale, la Région Bretagne assure une réflexion et un accompagnement des territoires. Les connaissances produites par l'Inventaire constituent des données importantes pour l'élaboration des décisions en matière d'aménagement et de valorisation des territoires. Les enquêtes sont également l'occasion de sensibiliser et d'impliquer les habitants et l'ensemble des acteurs locaux.

Plusieurs dossiers sont à l'étude comme le canal de Nantes à Brest, le Pays de Fougères, le futur PNR Rance-Côte d'Emeraude, le patrimoine des sports en Bretagne...

D'autres inventaires thématiques sont en cours : Ardoisières du centre-ouest Bretagne, Lin et chanvre en Bretagne, Coiffes en filet brodé, Croix et calvaires de Bretagne... L'inventaire du patrimoine a pour but de transmettre pour mieux valoriser. La Région Bretagne voit dans l'idée d'ouvrir l'Inventaire à des acteurs du territoire, une nouvelle opportunité d'accompagner l'implication des Bretons dans la construction de la connaissance du patrimoine, et en assurer ainsi une appropriation et une valorisation durable.

C'est dans cette démarche participative d'inventaire que s'inscrit la ville d'Elven par son Groupe Patrimoine, auquel s'associe Arts et Patrimoine, en sollicitant le Conseil Régional pour une formation des bénévoles intéressés...

Durant cette matinée du 12 janvier, Elisabeth Loir-Mongazon et son équipe ont sensibilisé les participants à cet inventaire et présenté les outils que les bénévoles pourront utiliser sur le terrain à partir de tablettes numériques.

La journée a permis à chacun de s'initier à la lecture du bâti. Les matériaux utilisés, l'organisation des façades, les éléments architecturaux caractéristiques (portes, fenêtres, souches de cheminées)... autant de détails qui permettent de situer chaque maison ou ferme... dans son époque de construction. C'est à Lescadiguen que le groupe a mis en pratique les quelques notions acquises. Ici, des éléments du 17e ; là, une extension du 20e; ici encore, une cheminée caractéristique du 17e.

Commencé en 2015 dans le secteur de Camarec, Boquen, Kerhouil, Kerniquel, Keriven, Le Guern, ..., l'inventaire du patrimoine elvinois se poursuit en 2016. **Cet inventaire n'a aucune incidence sur les propriétés**, mais permet à chacun, par les échanges, de mieux comprendre ce patrimoine.

### Les objectifs 2016 :

- mise en place d'équipes de 2 ou 3 personnes pour conduire l'inventaire sur notre commune divisée en secteurs géographiques.
- collecte de documents, photos ou cartes postales de la commune d'Elven. Numérisés, ils seront ensuite restitués à leurs propriétaires.
- organisation de 2 expositions : Croix et calvaires elvinois et objets sacrés.
- poursuite du travail sur la toponymie, recherche de la signification des noms de nos villages.
- recherche de bénévoles «petits chantiers patrimoine» : nettoyage et opérations ponctuelles de protection.
- mise en place d'un groupe de travail sur les moulins.

**En 2016, nous avons prévu 2 expositions pour partager avec les Elvinois notre Patrimoine commun : les objets sacrés de l'église et des chapelles et les 44 croix et calvaires localisés/photographiés.**

# Salon du Roman Populaire 16ème édition



## Nathalie Debroc, Prix du Roman populaire

Depuis l'année 2000, la municipalité d'Elven, en collaboration avec le Centre Socio Culturel, met à l'honneur le Roman populaire. La 16ème édition a fêté cet anniversaire sous le signe du fantastique.

A l'issue des Rencontres du samedi, le comité lecture de la médiathèque a remis le Prix du Roman Populaire à **Nathalie Debroc** pour son roman « Et toujours ces ombres sur le fleuve ».

Le salon du dimanche, dans une ambiance conviviale et festive, proposait de rencontrer de nombreux auteurs et illustrateurs. Petits et grands lecteurs en ont profité

pour faire dédicacer des romans et albums, belle idée de cadeaux pour mettre au pied du sapin. Les enfants des classes de CM1 et Cm2 des 2 écoles primaires d'Elven ont pu dépenser le chèque lire de 10 euros offert par la municipalité, ce cadeau a été très apprécié.

Au début de l'après-midi, Gwénaëlle Legrand adjointe à la culture, Annie Kerviche responsable de la médiathèque, et Nathalie Debroc Prix du Roman Populaire 2015 ont remis les Prix aux lauréats du concours jeunesse qui étaient devenus le temps du salon des écrivains en herbe.

**Rendez-vous l'année prochaine !**



MIRAMAR CROUESTY  
HÔTEL THALASSO & SPA

## Liste des gagnants concours 2015

### Classe de Gaetane (cm1) Ecole Saint Joseph

- 1er Corentin Briand Richard
- 2ème Nolan Cornuaille
- 3ème Jeanne Gouello

### Classe de Jean Charles (cm1) Ecole Saint Joseph

- 1er Arthur Moine
- 2ème Valentin Chaffard
- 3ème Soizic Lalande

### Classe de Murielle (cm1) Ecole Saint Joseph

- 1er Manon Courtet
- 2ème Melvin Lemée
- 3ème Lou Ann Guiguen

### Classe de Nathalie (cm1) Ecole Descartes

- 1er Garance Lenclen
- 2ème Mael Milhem
- 3ème Corentin Soyez

### Classe de Marie (cm2) Ecole Saint Joseph

- 1er Léane Dréano
- 2ème Alban Wattelet
- 3ème Alyssa Le Clere



### Classe de Pauline (cm2) Ecole Saint Joseph

- 1er Alice Libbrecht
- 2ème Jules Le Trionnaire
- 3ème Margot Boistard

### Classe de Pascal et Emile (cm2) Ecole Descartes

- 1er Maëline Bosc
- 2ème Leyna Castilho
- 3ème Lou Langlois

### Atelier écriture du Collège Sainte Marie classe de 5ème

- 1er Camille Sanchez
- 2ème Hugo Scott Wouters

### Jeunes lecteurs médiathèque

- 1er Anaëlle Michel
- 2ème Roman Tual
- 3ème Flavien Allano
- 4ème Pierrick Allano

# La compagnie Instant(s) en résidence de création au Carré d'Arts

Depuis septembre 2015, la compagnie Instant(s) est en tournée nationale avec trois de ses spectacles, «Peau d'âne», «17 février 1673» et «Pris au piège».

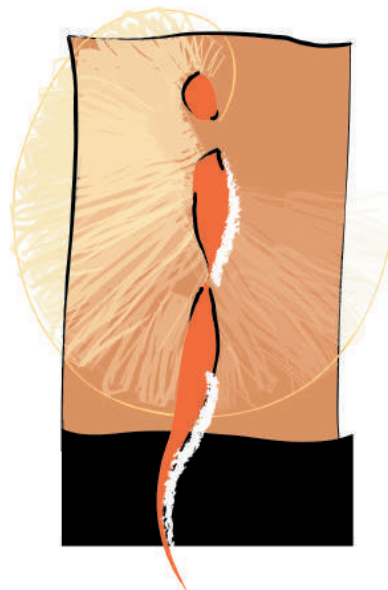
Après Marseille, Le Perreux, Athis Mons, Bayonne, Saint-Jean de Luz et avant Paris, Reims, Narbonne, Nantes et Barentin, les artistes de la compagnie professionnelle posent leurs valises le temps d'une résidence de création au Carré d'Arts à Elven du lundi 8 au vendredi 26 février 2016, pour travailler sur le nouveau spectacle. Ce spectacle sera présenté, comme chaque nouvelle création depuis l'installation de la compagnie à Elven en janvier 2001, en priorité au public Elvinois, **le vendredi 20 mai 2016 à 20h30 au Carré d'Arts**, dans le cadre du Printemps du théâtre organisé par la Mairie d'Elven et le Centre socio-culturel.

Mêlant théâtre, musique, vidéo, expression corporelle, cette nouvelle création sera à destination de tout public à partir de 8 ans.

La compagnie Instant(s) poursuit également son action régionale notamment dans le domaine du théâtre-forum avec le spectacle «Troubles de vie» qui a été joué trente et une fois depuis septembre (Brest, Concarneau, Pont-l'Abbé, Vannes, Plérin, Saint-Méen le

Grand...). Mais également, à travers une résidence pour le spectacle « 17 février 1673 », au Centre culturel L'Étincelle à Rosporden en octobre dernier. Deux autres résidences à l'Arvest à Pleyben, en septembre, et à Fougères, en décembre, pour le spectacle « Bonnie and Clyde ». Ce spectacle propose d'intégrer des adolescents à une distribution de comédiens professionnels. Cette action permet de faire l'apprentissage de la citoyenneté et d'expérimenter le «vivre ensemble» à partir d'une création théâtrale.

A travers ses multiples actions et grâce à un partenariat avec la commune d'Elven et le Centre socio-culturel, la compagnie Instant(s) tente de porter un théâtre pour tous et porteur de sens. Toute l'équipe de la compagnie, composée de 20 artistes pour la saison 2015/2016, remercie le public Elvinois pour son indéfectible soutien depuis 15 ans.



## Renseignements

02.97.68.19.96  
www.cie-instants.fr  
Facebook :  
Compagnie Instant(s)





# Ça s'est passé à Elven !



Téléthon, 8ème édition



Le Père Noël  
était de passage  
au Carré d'Arts



Voeux au personnel



Réunion publique  
Plan de référence

Voeux aux associations



**Monsieur Le Maire**, comment en est-on arrivé là, deux ans, à peine après votre arrivée au pouvoir ?

**Qu'avez-vous fait de vos belles promesses de la campagne municipale de Mars 2014 ?**

Une dette qui explose, des dépenses insuffisamment maîtrisées, un avenir compromis, et pourtant, vous avez tous les pouvoirs, avec une majorité absolue acquise dès le premier tour des élections municipales, un groupe d'opposition incarné par M Dalberto, discrédité par son passé, en raison d'une gestion financière extravagante, entraînant divisions internes et incohérences en son sein, et un groupe « Elven pour le changement » dont je suis le seul élu, sans pouvoir réel. Les elvinois vous ont accordé leurs confiances, ils ont fait le pari du cumul de vos mandats. **Le résultat est décevant, l'addition est salée. La dette va augmenter de près de 60%, un bébé elvinois reçoit, désormais dans son berceau une dette de 4000 Euros, du jamais vu.** Le niveau de remboursement annuel des nouveaux emprunts se substituant aux prêts toxiques plombe financièrement notre commune pendant au moins les 13 prochaines années. Qu'avez-vous fait de votre engagement majeur, je vous cite en mars 2014 « Il faut mettre en place une gestion rigoureuse pour assainir et maîtriser les finances communales ». La négociation de la sortie des prêts toxiques est un échec.

**Aujourd'hui, les Elvinois ne comprennent plus, ils sont sonnés, votre crédibilité est atteinte.**

Votre responsabilité est double : instrumentalisation de la dette et résignation face aux banquiers. L'instrumentalisation de la dette, depuis deux ans, est permanente, vous vous exprimez dans les médias en annonçant une catastrophe financière, alors que vous étiez censé négocier avec nos créanciers, stratégie illisible, votre adjointe aux finances, résignée, face aux créanciers, n'est visiblement pas à la hauteur des fonctions que vous lui avez confiées, elle attend tranquillement le fonds de soutien gouvernemental.

**Aucune autre voie sérieuse n'a donc été explorée.** Face au défi de la dette, le temps était précieux, j'ai proposé dès le premier jour de la mandature, la mise en place d'une équipe restreinte réunissant toutes les sensibilités, faire confiance à notre intelligence collective afin de faire des propositions innovantes avec d'autres communes, parler d'une même voix et faire bloc face à nos créanciers, unis tous ensemble pour être plus fort dans la négociation, et sortir du dilemme imposé par des banquiers sans scrupule « vous remboursez, comme prévu, ou on vous impose nos conditions pour sortir des prêts toxiques, ce n'est pas une négociation, mais un diktat, et finalement une bérézina financière. Ma proposition n'a même pas été étudiée, l'ivresse de votre victoire vous a rendu sourd et arrogant.

**Non, à l'arrivée de Familles de migrants à ELVEN (CM du 21 décembre Didier Simon Texier)**

**2016 doit être l'année de la rigueur dans la gestion afin d'éviter un deuxième choc, l'augmentation des impôts,** nous n'avons plus les moyens de dépenser comme avant. C'est la raison pour laquelle je m'oppose à l'arrivée de familles de migrants à Elven, la commune n'a plus les moyens financiers de les accueillir. Cette position est également liée à un impératif national, nous devons maîtriser les flux migratoires afin de renforcer l'intégration républicaine face à la montée du communautarisme.

La situation financière est grave, le courage, Monsieur Le Maire, est de donner l'exemple: remanier votre équipe, réduisez les indemnités des élus afin d'être mieux compris lorsque vous serez amené à prendre des décisions courageuses mais nécessaire pour le bien d'ELVEN.

Didier Simon Texier,  
Courriel : dst@elvenpourlechangement.fr

OU VA-T-ON ?

A l'heure où vous lirez ces lignes il est probable que le délai habituel pour vous présenter nos vœux sera largement dépassé. Quoiqu'il en soit, nous souhaitons que chacun de vous puisse trouver les bonheurs auxquels il aspire. Nous formulons pour la collectivité le vœu qu'elle soit en mesure de se développer sereinement au sein d'un territoire à protéger aussi bien dans la qualité de vie qu'il nous offre que dans les risques que l'intolérance et le repli sur soi lui font courir.

Pour Elven 2015 aura été marquée par une décision qui va conditionner pendant de longues années la capacité d'investissement de la commune. En tentant de «sécuriser» les emprunts toxiques, dont la collectivité a été victime en 2008, la Municipalité a cédé aux pressions de l'État et a précipitamment signé un emprunt de 11 millions d'euros pour payer une pénalité de 8,3 millions et rembourser une dette de 2,7 millions. Si effectivement l'aide de l'État s'est avérée conséquente, il n'en reste pas moins qu'il s'agit ici d'un véritable racket mis en place par la banque avec la complicité de l'État qui n'a pas hésité à manipuler la loi pour protéger le système bancaire. Nous regrettons que la population n'ait pas été associée à la réflexion autour de cette question et que les pistes juridiques et contentieuses n'aient pas été davantage approfondies. C'est d'autant plus regrettable que les cours européennes de justice commencent tout juste à, bien souvent, se prononcer en faveur des collectivités victimes.

Pratiquement doublée, la dette s'accroît considérablement. Les choix qui ont été faits imposent une rigueur de gestion. Mais, l'augmentation prévisible des charges de fonctionnement, comme en attestent les dernières créations de postes, risque de baisser d'autant le niveau des investissements pourtant indispensables. Hormis les projets qui ont été initiés sous le mandat précédent ou que le nouveau collège impose, la situation stagne et la municipalité semble s'être installée dans une gestion administrative et réglementaire de notre collectivité.

Lors de la cérémonie des vœux, le Maire a annoncé l'effacement des réseaux avenue de l'Argoët sans qu'aucune estimation, ni discussion n'ait été entamée. La suppression des préfabriqués dans la cour de l'école Descartes est aussi à l'étude et, puisque le recours à l'emprunt est exclu, que les charges augmentent, les arbitrages qui s'annoncent vont être très certainement bien douloureux. La suite au prochain débat d'orientation budgétaire.

Seule annonce porteuse d'espoir: l'arrivée de la piscine promise. Pour l'heure, il s'agit d'études qui étaient prévues au plan pluriannuel d'investissement voté... en septembre 2012. Vannes Agglo respecte ses engagements; il n'y a là rien de plus normal. L'annoncer comme une victoire personnelle témoigne d'une stratégie politicienne des bas étage et qui vient s'ajouter aux déclarations partisans de plus en plus nombreuses des élus majoritaires. La prétendue neutralité affichée il a quelques mois s'est muée, peu à peu, en prises de position, sans doute respectables, mais trop souvent confondues, par certains, avec les responsabilités dont ils ont la charge.

Les sujets d'inquiétude qui traversent notre pays sont nombreux et souhaitons que l'union et la solidarité permettent de les surmonter. Pour Elven, nous espérons que les choix de l'équipe en place, n'altèrent pas davantage ce que la difficile conjoncture impose aux plus fragiles... en attendant que des réelles perspectives et de réels projets voient le jour.

Marc DALBERTO  
Christelle MINDJIMBA  
Denis FRENKEL  
Rachel LE BOURSICAUD  
Contact : bienvivreaelven@gmail.com

# Retour sur un automne 2015 très culturel !



Chaque année à l'automne, on se retrouve au chaud au Carré d'Arts, ou à la médiathèque, pour quelques sorties culturelles : la fête du cinéma d'animation qui permet aux enfants de découvrir des longs ou courts métrages d'animation originaux, la découverte d'un spectacle en cours de création grâce au partenariat établi entre Elven et le festival de Theix **Clown Hors-Pistes**. Mais aussi des moments plus inattendus, comme l'apéro philo sur le thème de la musique organisé à la médiathèque en partenariat avec l'Echonova.

**Le mois d'octobre fut très... Pop-Up !!** (Ces livres animés qui, lorsqu'on les ouvre développent des mécanismes ou des volumes) : une exposition à la médiathèque, des ateliers de création de cartes animées et le spectacle « Super Elle » de la compagnie suisse « l'article ». Un spectacle qui a réuni des

enfants des écoles d'Elven, Noyallo, Séné, Theix, Vannes, La Trinité Surzur, mais aussi de nombreuses familles lors de la représentation tout public.

12 novembre :

« **Chanson robots** » le fameux concert dessiné, a fait salle comble au Carré d'Arts: l'après-midi avec les écoles, et le soir avec les familles. Organisé par la section animations culturelles, en partenariat avec l'Echonova,

Au mois de novembre, le film documentaire est à l'honneur dans toute la France, et pour deux soirées à Elven! L'occasion de visionner des films très différents de ce que l'on peut voir à la télévision, et surtout de rencontrer des réalisateurs, de participer à un débat...

**Le Printemps du théâtre :**

Comme chaque année à l'arrivée

des beaux jours, comédiens amateurs et professionnels se rassemblent à Elven sous l'affiche du Printemps du Théâtre. La 12ème édition démarrera vendredi 18 mars 2016 avec la présentation de la saison, et surtout le spectacle « Mauvaise herbe » de BOUFFOU THEATRE. Puis divers spectacles se succéderont sur la scène du Carré d'Arts : des spectacles amateurs, des spectacles pro, des représentations pour les enfants, d'autres pour toute la famille... et des rencontres !

Les impatients peuvent surveiller les sites web du centre Socio-culturel et de la mairie d'Elven pour découvrir le programme en détail avant le 18 mars...

Le printemps du théâtre est le précieux fruit d'une collaboration entre la mairie d'Elven, la Cie Instant(s), et le centre Socio-Culturel d'Elven.



« Super Elle », à l'issue du spectacle, la comédienne et sa marionnette saluent les enfants



« Chanson robot », à la fin du spectacle, l'illustrateur montre ses techniques au public



Mois du film documentaire, Gérard Alle présente son film « mon lapin bleu ».

## AMAP

## « Le panier du Jardin »

« Le Panier du Jardin » AMAP d'Elven est une association loi 1901 qui aide à rapprocher les producteurs locaux et bio de leurs clients consommateurs. En effet l'Association pour le Maintien d'une Agriculture Paysanne permet à deux maraîchers de vendre chaque semaine, sous forme de paniers à 10 €, leurs légumes produits localement et dans le respect des normes bio. Nous avons contacté d'autres producteurs pour venir compléter ces paniers de légumes. Vous y trouverez un boulanger, une productrice de champignons, un producteur de miel, des producteurs de fromages (vaches, brebis et chèvres), des producteurs de viande (volaille, bœuf, veau, porc et agneau), un producteur de produits fumés, une productrice de pommes, un fabricant de galettes, une brasserie et vins.

Tous ces produits sont fabriqués, élevés ou cultivés localement dans le respect des normes bio et de la na-



ture ainsi que du bien-être animal.

Je vous invite à venir nous rejoindre et découvrir ces producteurs et valoriser les circuits courts.

Retrouvez tous les producteurs et les infos sur le site internet : <http://amapelven.wix.com/amap-elven>

Pour tout contact :

[amapelven@gmail.com](mailto:amapelven@gmail.com) ou Didier au 06 45 50 52 28



## Association pour la Sauvegarde de la Chapelle St Germain

L'association pour la Sauvegarde de la Chapelle St Germain a pour objectif la rénovation et l'entretien de la Chapelle du village elvinois. Chaque année, elle organise plusieurs événements permettant de récolter les fonds nécessaires aux travaux. Prochainement, le dimanche de Pâques (soit le 27 mars) le FEST NOZ sera une nouvelle fois programmé.

La même équipe attendra les participants, espérons-le nombreux, pour

passer une soirée musicale et dansante agréable et ouverte à tous et toutes habitués ou non aux danses bretonnes. Cela peut-être l'occasion de venir entre amis découvrir cet univers et de peut-être y revenir.

Les bénéfices de cette soirée serviront à constituer le budget nécessaire à la réfection du sol en ardoise et à des travaux d'aménagements extérieurs.



## Le Grand Méchant Lude

Le Grand méchant Lude donne rendez-vous aux Elvinois pour des temps de jeux gratuits et à partir de 4 ans :

- le premier vendredi du mois pour une soirée thématique (jeux sur le far-west, l'espace, les animaux, la cuisine...) au sous-sol du Carré d'Art à partir de 20h00.

- le troisième vendredi du mois pour une soirée éditeur avec des jeux en exclusivité au sous-sol du Carré d'Art à partir de 20h00.

- les dimanches 28 février et 24 avril 2016 pour un Dimanche au coin du jeu où vous pouvez (re)découvrir en

famille plus de 1000 jeux de société au sous-sol du Carré d'Art de 14h00 à 18h00.

Lors de ces soirées et après-midis ludiques, tous les adhérents de l'association (cotisations annuelles à 15€) peuvent aussi emprunter des jeux de société pour continuer à jouer à la maison !

Tous les renseignements et informations sur le Grand méchant Lude sont disponibles sur le site de l'association : <http://legrandmechantlude.org>



Contacts :

Le Grand méchant Lude

1, rue de la passion - 56250 Elven

02 97 66 23 88

[legrandmechantlude@gmail.com](mailto:legrandmechantlude@gmail.com)



## Hiver studieux pour le Bagad d'ELVEN

On l'appelait déjà « Bagad Elven » depuis des années, mais c'est désormais officiel : l'Assemblée générale du 24 octobre 2015 a entériné à l'unanimité le nom de l'association, laissant dans les archives son appellation initiale de « Cercle celtique d'Elven ». Si l'association n'est plus un cercle, il n'en demeure pas moins que les projets de partenariats, notamment avec le cercle de danse de Pluneret, viennent conforter l'idée d'un groupe toujours en quête de propositions scéniques et musicales nouvelles.

Par ailleurs, l'AG a été l'occasion de présenter les actions menées en 2015 ainsi que les perspectives de 2016. Avec plus de 25 représentations publiques, la (re)naissance d'un Bagadig (bagad école), le rapprochement avec

le cercle de Pluneret, les répétitions hebdomadaires... Le travail de 2015 a permis un digne maintien du Bagad Elven en première catégorie : 13ème à Brest, 8ème au Festival de Lorient, 11ème au classement général ! Vous avez été nombreux à nous écouter cet été lors de la fête de la musique à Elven et lors de notre répétition publique avant concours au Centre musical de Lamboux. Ce soutien améliore nos résultats et nous vous en remercions !

Le travail de 2016 a déjà commencé. La vie du Bagad a repris dès septembre. Le forum des associations a généré de nombreuses inscriptions aux cours proposés depuis cette année en association avec le Centre socio-culturel, offrant un parcours complet de formation (solfège, cours instrumentaux,

cours de musique d'ensemble). Le bagad a également participé au Fest Noz de Pluneret puis au Trophée Lancelot à Ploërmel regroupant tous les groupes de 1ère catégorie du Morbihan. Ces concerts ont été autant d'occasions de faire revivre la suite endiablée du dernier concours face à un public toujours aussi réceptif. Depuis novembre, la préparation du concours de 1ère catégorie de Brest (14 février 2016) rythme les répétitions : le Bagad Elven ouvrira le bal... Une 1ère place qui, on l'espère, sera de bonne augure ! Nous répéterons pour cela en public en Pays d'Elven les 12 et 13 février à Monterblanc. Venez nombreux !

<http://www.bagad-elven.fr/>

27

## Elvinoise Cyclo



L'Elvinoise cyclo a commencé la saison par le repas et la galette des rois le 7 février. Le week-end de Pâques fut ensuite très chargé : le dimanche avec la randonnée de la ronde des tours (1293 participants) et le lundi la course cycliste.

Le 23 mai a eu lieu LE TROPHEE CENTRE MORBIHAN, course cycliste internationale junior. ELVEN fut ville

d'arrivée de l'étape Brandivy-Elven, remportée par un danois. Merci à tous les bénévoles sans qui les manifestations ne pourraient pas avoir lieu. Au mois de juin la sortie familiale a été organisée par notre ami loulou à Trémelin. Début août, 5 licenciés du club ont participé à la semaine fédérale d'Albi, 3 accompagnatrices étaient aussi de la fête.

Le week end s'est déroulé à la ROCHE SUR YON les 12 et 13 septembre. Le club a participé à la journée humanitaire du 1 mai, au téléthon et à différentes randonnées des club voisins.

### POUR 2016

L'Elvinoise Cyclo organise : repas et galette des Rois le samedi 13 février ; course cycliste le lundi de Pâques 28

mars ; randonnée Ronde des Tours le 3 avril. Pierrette participera à la randonnée féminine TOUTES A STRASBOURG avec plus 1000km par étapes de 150 km environ.

Actuellement, nous sommes 34 adhérents au club dont 3 féminines. Vous pouvez toujours nous rejoindre. Le dimanche matin, deux groupes de niveaux différents partent du centre socio-culturel à 8h45 et à 9 h et le mercredi à 8h45.

Contact BURBAN JEAN-LUC  
02.97.53.50.21  
HACHETTE PIERRETTE  
02.97.53.06.06

## Argoët badminton

Près d'une centaine d'adhérents s'adonneront cette année aux joies du badminton. Les 45 jeunes bénéficieront d'un encadrement particulier puisqu'ils profiteront de nouveau de la présence de Régis BARDI, entraîneur possédant le brevet d'Etat et de la mise à disposition d'un salarié d'Elven Sports Loisirs, en la personne de Manu LE QUINIO. Enfin, André RANNOU, stagiaire IBSA, complète le dispositif mis en place pour cette saison.

Cette convention de mise à disposition signée entre les deux associations à la rentrée 2015 a permis à Argoët Badminton de pérenniser les entraînements, le samedi matin et au salarié de suivre le module technique organisé par la ligue de Bretagne de badminton. Cet accord « gagnant/gagnant » sera probablement à renouveler l'an prochain, le coaching mis en œuvre par les deux entraîneurs portant ses fruits, les jeunes pratiquants ne ratant quasiment aucun entraînement et ho-

norant leurs couleurs dans les différents trophées départementaux et régionaux jeunes (TDJ et TRJ) auxquels ils participent.

Comme à l'accoutumée, les 3 créneaux ouverts aux jeunes (vendredi soir et samedi matin) ainsi que ceux dédiés aux adultes ne désemplissent pas et il y règne un bon état d'esprit, le club souhaitant porter haut un certain nombre de valeurs, telles que l'enthousiasme, la convivialité, l'apprentissage et le respect des hommes et du matériel.

Cette année, tous les licenciés sont inscrits en tant que compétiteurs (orientation souhaitée par le comité départemental) et peuvent, s'ils le souhaitent, se mesurer à d'autres clubs dans le cadre des championnats départementaux. Plusieurs équipes sont inscrites dans des championnats de



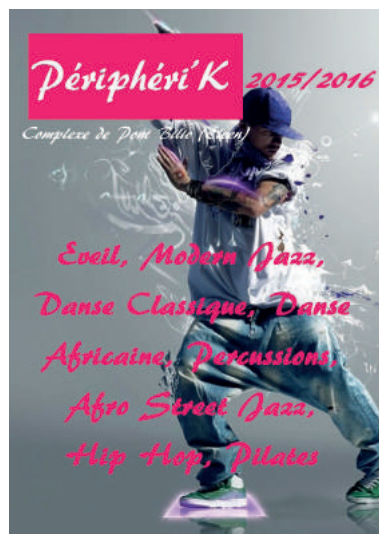
niveaux différents, l'objectif étant toujours de faire le maximum de matchs et de progresser dans sa pratique. Ultime information, l'Argoët Badminton organisera, les 20 et 21 février prochains, à Elven, le 4ème Bad Tour, l'occasion d'accueillir 150 à 200 joueurs et surtout d'assister à des confrontations potentiellement spectaculaires. Un très beau weekend en perspective auquel nous vous convions, histoire pour vous de découvrir la discipline et qui sait la pratiquer ...

28

## Projets 2016, pas de limitation pour Périphéri'K

C'est parti pour cette nouvelle année que nous souhaitons douce, emplie de projets et de bonheurs partagés pour chacun d'entre vous. Pour notre part, nous poursuivons notre action de transmission et démocratisation de la danse et espérons vous voir nous rejoindre nombreux autour des propositions 2016. Belle année à tous.

Delphine PELLEGRINELLI



Renseignements au 06.61.97.28.26 et toutes les Infos et tarifs sur le site de l'association [www.ecole-de-danse-elven.com](http://www.ecole-de-danse-elven.com)

### A vos agendas

**Janvier** : Rencontres chorégraphiques organisées à Pacé par la MJC (35). La Compagnie Périphéri'K se voit attribuer le coup de cœur du jury. Pur moment de partage avec des filles toujours investies et passionnées.

**Février** : Stages en résidence pour la Compagnie Périphéri'K et la Compagnie Périphéri'K Juniors au Complexe de Pont Bilio. Objectif : Travail d'écriture et de création.

**26 et 27 mars** : Venue d'Alexandra LEMOINE et Angelo MONACO pour des stages ouverts à tous les danseurs. A consommer sans modération

**02 et 03 avril** : Championnat de France de la Fédération Française de Danse à Montluçon (FFD).

**17 avril** : Vide dressing organisé par l'association au complexe sportif

**6, 7 et 8 mai** : **3ème Festival de la culture noire** avec la présentation de la pièce de James Carlès au Dôme de St Avé « **On va gâter le coin** ». Tout le week-end des stages (Complexe de Pont Bilio, Carré d'Arts) : **Afro contemporain** avec Franck SERIKPA, **Dance hall** avec Brissy AKEZIZI, **Danse Africaine** avec Clément ASSEMIAN, **Coupé Décalé** avec Stéphane MBELLA et **Modern Jazz** avec James Carlès.

**11 et 12 juin** : Attention **3 spectacles surprise**. Si ce n'est pas Elven, cela ne sera pas très loin...

**Septembre** : Au carré d'Arts, 4ème rencontre de danse en amateur et 2ème Battle Hip Hop.

# Ensemble vocal Armor Argoat

La chorale a terminé l'année 2015 avec deux concerts qui ont connu un franc succès :

Le 27 novembre au Roc Saint André au profit de la recherche sur les tumeurs au cerveau,

Le 13 décembre à l'église d'Elven pour le traditionnel concert de Noël, très apprécié du public qui a aussi pu découvrir le trio Hilenn et son répertoire de musique irlandaise.

Comme chanter rime avec convivialité, les choristes et leurs conjoints se sont retrouvés au restaurant autour d'un repas de fin d'année.

Le 16 janvier, les choristes ont proposé une animation musicale à la maison de retraite de St Jean Brévelay.

La prochaine date importante sera le concert dans le cadre des Semaines de la Voix, à l'auditorium des Carmes de Vannes, le lundi 14 mars 2016.

La chorale est heureuse d'accueillir de nouveaux chanteurs et chanteuses. Venez nous rejoindre pour un essai



sans engagement ! Se retrouver pour chanter en groupe est enrichissant.

A noter que le site Internet de la chorale permet de réviser les chants chez soi.

Les répétitions ont lieu tous les mardis (hors vacances scolaires) de 20h15 à 22h15 à la chapelle Sainte Anne.

**Pour tous renseignements :**

**Ensemble Vocal Armor Argoat Tél. : 02 97 53 30 75**

**e-mail : yves.perchard@gmail.com**

**Site Internet : <http://chorale.armor.argoat.free.fr>**

## Elvinoise Basket

La 1ère partie de saison 2015-2016 de l'Elvinoise basket a été riche en événement : la participation au tournoi Inter-Associations, le forum des associations, l'organisation de tournoi pour les U11, ainsi que la participation en nombre de nos U17 et U20 au tournoi de volleyball dans le cadre du Téléthon.

Et la deuxième partie de saison sera marquée aussi par de nombreux événements dont le repas du basket qui se tiendra le 19 mars 2016 à la salle des fêtes. Je tiens également à remercier tous les membres du bureau qui ont participé à la reprise de l'association, ainsi que tous les joueurs qui participent à la vie du club avant, pendant et après les matchs. Et de la part du bureau du basket, nous vous souhaitons une très bonne année et nous vous invitons tous à venir nous voir le samedi pour découvrir le basket.



29



Le comité local de la FNACA d'Elven a tenu son Assemblée Générale Samedi 24 octobre 2015 à la salle des Fêtes. Une minute de silence a été observée en mémoire des camarades décédés dernièrement.

Effectif actuel : 27 adhérents, dont 5 veuves. La principale revendication porte sur le désir d'obtenir à Elven, une rue « du 19 mars 1962 - Cessez le feu en Algérie ». Il y en a plus de 80 dans le département. Une démarche nouvelle va être entreprise vis à vis de la municipalité actuelle. Le président a rendu compte des travaux du Comité et des projets de manifestations à venir : 11 novembre, Forum, Exposition, cérémonie du 19 mars 2016.

Notre comité FNACA porte une attention particulière pour

## La FNACA vous informe

l'assistance et l'aide en tout genre à ses camarades adhérents, les veuves, certains étant en état de santé précaire, hospitalisés ou handicapés. Nous nous efforçons d'entretenir des relations utiles et amicales entre toutes les associations d'Anciens Combattants d'Elven et communes voisines.

Carte de combattant : de nouvelles modalités d'obtention ont été créées dernièrement, particulièrement pour ceux ayant servi en Algérie à partir de 1962, et actuellement les « OPEX ». En vieillissant, il y a lieu de ne pas négliger les avantages liés à la possession de cette carte de combattant.

Le bureau a été reconduit : Président : Gabriel HERISSEAU ; Vice-Président : Pierre ARS ; Secrétaire : Jean TOMBOLATO ; Trésorier : José EVENO ; Porte Drapeau : René KERHERVE.

## Tennis de table d'Elven-Monterblanc

L'année sportive a bien démarré pour le club de tennis de table d'Elven-Monterblanc. Les équipes engagées en championnat sénior ont terminé à des places très honorables. L'équipe fanion, qui évolue en Départementale 2, a terminé seconde de sa poule. L'équipe 2, en D3 termine 4ème en première phase. Les deux équipes de D4 terminent respectivement à la 3ème et 4ème places. Les entraînements dirigés sont dispensés alternativement à Elven et Monterblanc les mercredis à partir de 20h15. Les jeunes s'entraînent le mercredi à Elven à partir de 17h30 et le samedi matin à Monterblanc. Les joueurs en Loisirs participent aux entraînements avec les compétiteurs. Vous pouvez venir rejoindre les rangs tout au long de l'année, n'hésitez pas à nous rejoindre. Venez aussi nous encourager lors des matchs en compétition qui ont lieu le vendredi selon un calendrier établi. Pour tout contact : Michel CONAN, 06.52.96.85.19



## Casablanca / Brest à vélo : Un défi physique mental et moral pour la recherche contre la maladie de Charcot ( SLA )

30 Parti de Casablanca à la mi-août 2015 pour un périple de plus de 3300km à vélo, Jean François Bitaine a relevé son défi en arrivant à Brest le 5 octobre dernier. Au-delà de la performance physique, l'objectif de parler de la maladie, de sensibiliser, et de récolter des dons a été largement atteint : des rencontres extraordinaires avec des personnes atteintes de la Sclérose Latérale Amyotrophique, avec des soignants, des associations mobilisées, des municipalités, ou de simples particuliers sur la route ou pour l'hébergement, autant de moments forts dont la presse s'est largement fait l'écho.

Les donateurs ont pu suivre son périple au jour le jour à travers le Maroc, l'Espagne, le Portugal et tout au long de sa remontée "atlantique" jusqu'à son arrivée sous la pluie brestoïse où l'attendaient de nombreux soutiens, amis, associations (André combat la SLA 35 et 56, Charcot 29, clubs cyclos), élus, avec deux surprises de taille : Claude Abgall lourdement atteint par cette maladie mais aussi homme de défi, et le professeur Philippe Loeffler chercheur à l'INSERM de Strasbourg qui s'est déplacé spécialement pour accueillir JF Bitaine.

C'est ainsi 16788 € qui ont été récoltés grâce à la mobilisation de quelques 252 donateurs particuliers ou associatifs. Avec les autres actions 2015 de l'association " André combat la SLA 56 ", un chèque de 20 000 € a pu être remis directement à cet organisme de recherche spécialisé dans ces maladies neurologiques.

Prochain rendez-vous avec l'association elvinoise "André

combat la SLA 56" : 27 mars à la salle du Carré d'Arts, pour une nouvelle soirée cabaret (repas, animation musicale, vente aux enchères d'œuvres d'art). Nous faisons d'ailleurs appel aux donateurs de tableaux ou de sculptures pour cette occasion.

De nouveaux défis sont en préparation pour 2016 pour soutenir la recherche sur cette maladie : diagonale Brest-Strasbourg à pied, à vélo, ou tout autre moyen original de déplacement..

Mais aussi, fin octobre, une traversée de l'atlantique à la voile avec Jean Dartigues, vannetais atteint de cette maladie et une équipe de marins.





# ASSOCIATION LES WALLABIS

L'association LES WALLABIS forte de ses 65 membres va continuer d'arpenter routes et chemins de la commune que ce soit en baskets ou en vélo, chaque semaine de 2016, en préparation d'épreuves chronométrées en course à pied ou de randos VTT, ou encore simplement pour le plaisir de partager ces moments sportifs ensemble. La volonté des nouveaux co-présidents Anne-laure JOSSE et Jérôme HUXTIN est de permettre aux adhérents de se retrouver avec plaisir dans la pratique de disciplines sportives « natures » telles que le VTT ou le RUNNING.

2 entraînements sont proposés par semaine pour le VTT ou le RUNNING :

- Mardi 18h30 et Samedi à 9h00 au complexe sportif pour le RUNNING (le jeudi 18h30 selon les possibilités sans encadrement)
- Mardi et jeudi 18h30 au complexe sportif pour le VTT (le mercredi soir 18h30 selon les possibilités)

Le dynamisme de l'association se retrouvera par ailleurs dans divers événements de la vie associative elvinoise,

notamment par l'organisation d'une rando VTT et Pédestre le 26 juin 2016, la participation aux diverses animations telles que les soirées organisées par les associations de la commune, la journée du TELETHON et, prochainement, l'organisation d'une soirée « TARTIFLETTE » qui se déroulera le 27 février prochain. (11€ repas adulte, 5€ pour enfant de moins de 12 ans – Réservation au 0662220863 ou al.josse@orange.fr)



Le plaisir de jouer, de se perfectionner et surtout de se retrouver chaque semaine, restent pour cette saison les points forts de notre association sportive (loisir mixte).

## NOS ENTRAÎNEMENTS :

1 entraînement par semaine ou 2, c'est vous qui choisissez !!

Nous nous retrouvons pour une séance d'entraînement et de jeu les lundis à Monterblanc et les jeudis à Elven (salle des sports) de 20h30 à 22h30.

Ambiance garantie !

## ESSAIS GRATUITS :

jusqu'à la fin de la saison, venez nous rejoindre pour un essai gratuit le lundi à Monterblanc et/ou le jeudi à Elven.

## CONTACTS :

Nadia Bervillé (présidente): 06.88.89.04.26

dondon8@wanadoo.fr

Anne-Sophie Cario (secrétaire): 06.24.05.65.74

carioannesophie@aliceadsl.fr

## INTERCOM' VOLLEY-BALL

31



# SORTIR À ELVEN

## DIMANCHE 27 MARS

**Fêtes pascales** Nouvelle animation  
Parc de la Boissière...

## 23 FÉVRIER ET 29 MARS

**Conseils municipaux**  
À 20h en mairie salle du Conseil municipal

## VENDREDI 1<sup>ER</sup> AVRIL

**Soirée théâtre professionnelle**  
20h salle Carré d'Arts

## DIMANCHE 10 AVRIL

**Le magicien d'Oz** par Noalven

## MERCREDI 20 AVRIL

**L'apprenti**, spectacle scolaire avec le  
Théâtre Anne de Bretagne

## DU 22 AU 24 AVRIL

**Le canard aux courgettes** par la troupe  
adulte du Centre Socio-Culturel

## SAMEDI 30 AVRIL

**Soirée théâtre professionnelle**  
20h salle Carré d'Arts

## VENDREDI 13 MAI

**Résistants malgré eux** par la troupe des  
ados et jeunes adultes. Salle Carré d'Arts

## VENDREDI 20 MAI

**Compagnie Instant(s)** Nouvelle création  
Salle Carré d'Arts

## 27 ET 28 MAI

**Bon voyage !** par la troupe enfants du  
Centre Socio-Culturel

## VENDREDI 3 JUIN

**Clôture du Printemps du Théâtre**  
Salle Carré d'Arts

## SAMEDI 2 JUILLET

**Journée InterAssociations**

## Réunions de quartiers

À 20h en mairie salle du Conseil municipal

### LUNDI 22 FÉVRIER

**Secteur Sud-Est.** Route de Larré  
Référénts : Nelly Jadé et Nicolas Guidoux

### LUNDI 7 MARS

**Secteur Nord.** St Germain-Les Princes  
Référént : Jean-Yves Roesch

### LUNDI 21 MARS

**Secteur Ouest.** Route de Monterblanc  
Référénts: Pascal Bredoux et Guenahël Renaud

### LUNDI 25 AVRIL

**Secteur Sud.**  
Référénts : Michèle Mainguy et Xavier Guénaire

### LUNDI 23 MAI

**Secteur Centre Bourg**  
Référénts : Annaïg Martin, Françoise Michel,  
Raymonde Le Bec et Michel Ballier



## VENDREDI 18 MARS

**20H30**

**au carré d'Arts**

« Mauvaise herbe » du Bouffou Théâtre

Ouverture du Printemps du Théâtre

Tout public dès 8 ans

Écrit par Serge Boulier et Raoul Pourcelle

Mis en scène par Serge Boulier.

Une histoire émouvante et drôle à la fois : un vieil homme seul s'accroche obstinément au désir de voler. L'histoire d'une âme meurtrie qui rêve de liberté. Un jour un enfant vient partager la vie de cet homme ; une brève amitié, bourru et naïve à la fois, où passé et présent se croisent...  
« Ce spectacle est un pur moment de bonheur, un très grand moment de Théâtre » France Inter – Joël Simon



## SAMEDI 2 AVRIL

« LE BIG BAND DU GOLFE » interprète et fait découvrir les musiques JAZZ des big-bands américains des années 40 à nos jours, axées sur les standards de la période SWING et sur les variétés.



# Les **NAISSANCES**

ÉTAT CIVIL

Paul ROSUEL  
Clémence GAËTAN  
Jayden TIZIO  
Loan LE MÂR  
Abigaïl LE BOUQUIN CARO  
Evans MULLER  
Anna DABOUIS  
Hilana LE BADÉZET  
Salomé VICAUD  
Mya REMINIAC LEPINE  
Malika SECK  
Louane BOUSQUET  
Margaux ROLLAND

le 30 Septembre 2015  
le 06 Octobre 2015  
le 12 Octobre 2015  
le 13 Octobre 2015  
le 26 Octobre 2015  
le 30 Octobre 2015  
le 30 Octobre 2015  
le 07 Novembre 2015  
le 07 Novembre 2015  
le 11 Novembre 2015  
le 27 Novembre 2015  
le 02 Décembre 2015  
le 10 Décembre 2015

Gabin GUÉRIN  
Léo GOUSSET  
Eva LASNIER  
Léo DE ZUTTER VAZ MACHADO  
Calista MERLE  
Louise ROLLO  
Giulia LE BRUN  
Cassandra DURAND  
Louna LE BRAZIDEC  
Rozhenn LAURENT  
Lola LE LAUSQUE  
Esteban POSSÉMÉ  
Ambre BRACCO

le 13 Décembre 2015  
le 21 Décembre 2015  
le 26 Décembre 2015  
le 27 Décembre 2015  
le 29 Décembre 2015  
le 29 Décembre 2015  
le 01 Janvier 2016  
le 03 Janvier 2016  
le 04 janvier 2016  
le 12 janvier 2016  
le 13 Janvier 2016  
le 15 Janvier 2016  
le 16 Janvier 2016

# Les **MARIAGES**

Mme Déborah BERTIN et Mr Ameer BELHEDI le 16 janvier 2016

# Les **DÉCÈS**

Thérèse BLUON  
Jeanne MORICE  
Anne-Marie LE DERFF  
Emile LALLYS  
Vincent BOUVET  
Alain LE GUEN  
Geert BEERNAERT  
Madeleine ARS  
Jacques BELLANGER  
Michel CHARLET  
Alice LE LUEL

le 3 Octobre 2015  
le 17 Octobre 2015  
le 15 Novembre 2015  
le 16 Novembre 2015  
le 19 Novembre 2015  
le 19 Novembre 2015  
le 20 Novembre 2015  
le 29 Novembre 2015  
le 29 Novembre 2015  
le 02 Décembre 2015  
le 07 Décembre 2015

Bernard DEMANGEON  
Marcelle LE FALHER  
Solange LE BERVET  
André LE VIAVANT  
René LE BRUN  
Nicole CARIO  
Margot LECLEIRE  
Michelle LE VANNIER  
Alexis POCARD  
Lucienne DUCHAUSOY

le 17 Décembre 2015  
le 31 Décembre 2015  
le 29 Décembre 2015  
le 01 Janvier 2016  
le 02 Janvier 2016  
le 11 Janvier 2016  
le 14 Janvier 2016  
le 14 Janvier 2016  
le 15 Janvier 2016  
le 21 Janvier 2016

## COMMUNICATION



## Label national Territoires, Villes et Villages Internet



La Ville participe au Label Villes Internet, Edition 2016 ! Après les deux @ décrochées l'an passé, Elven espère bien obtenir encore cette année une nouvelle récompense !

facebook.

YouTube

flickr

Les réseaux sociaux numériques se sont invités sur le site Internet de la Ville ! Allez y jeter un oeil ! iD City, la plateforme collective pour proposer vos idées et faire fonctionner la démocratie participative, Flickr, la photothèque ludique, YouTube, pour partager des vidéos et Facebook pour vous informer sur toutes les actualités de votre commune !



UNE IDÉE ?  
**PROPOSEZ-LA !**

PARTICIPEZ

## Mairie d'Elven

Place de Verdun - 56250 ELVEN Tél. : 02 97 53 31 13 - Fax : 02 97 53 34 68

Courriel : [mairie@elven.fr](mailto:mairie@elven.fr) - Site : [www.elven.bzh](http://www.elven.bzh)

Du Lundi au Vendredi : De 8h30 à 12h30 et de 13h30 à 17h30  
et le Samedi : De 8h30 à 12h30

ELVEN



Bouffou THÉÂTRE  
présente

# Mauvaise herbe



**VENDREDI 18 MARS**  
**20H30**  
le Carré d'Arts

**Mise en scène :** Serge Boulter **Textes :** Serge Boulter et Raoul Pourcelle

**Co-production :** Bouffou Théâtre - Très Tôt Théâtre

**Avec le soutien de :** Centre culturel "Le Rallye" - Le Strapontin - La Ville d'Hennebont  
- Festival Meli-Môme - L'Yonne en Scène - Le Chaînon Manquant.

**Bouffou Théâtre est subventionné par :**

La Ville d'Hennebont - Le Département du Morbihan - La Région Bretagne - La DRAC Bretagne