

Vie municipale
Enfance & Jeunesse
Culture Sports Loisirs
Solidarité & Santé
Environnement
Expression de l'opposition
Etat civil

Votre magazine d'informations municipales

ELVEN

Mag

www.elven.fr



VIE MUNICIPALE

P.5 : iD City
Label Ville Internet

ENFANCE-JEUNESSE

P.15 : Gastounet, quel succès !

VIE ASSOCIATIVE

P.24 Terravia





SOMMAIRE

MAGAZINE N°95 - PRINTEMPS-ETE 2015

2 2	VIE MUNICIPALE Extrait des séances municipales	14 14	VANNES AGGLO Le très haut débit / Point I
4 4	DOSSIER FINANCES Dossier Finances	15 15	SOLIDARITE CCAS / Evénements
7 7	COMMUNICATION iD City / Label Ville Internet	16 16	DOSSIER URBANISME Renov'EE / Carnet de santé habitat
8 8	EVENEMENTS Journée Citoyenne	17 17	SECURITE ROUTIERE Gastounet
9 9	TOURISME ET PATRIMOINE Salon du tourisme / Patrimoine	18 18 20 21 22	ENFANCE-JEUNESSE Bus environnement / TAP / ESL Les écoles Le collège RIPAM / Multi-accueil
10 10	VIE MUNICIPALE Accueil des gens du voyage	23 23 24 25	CULTURE Animations à la médiathèque Musicales du Golfe Centre Socio-Culturel
11 11	ETUDE/TRAVAUX Déviation giratoire de Lamboux	26 26	SPORT Nos élites sportives
11 11 12 13	ENVIRONNEMENT/CIVISME Frelon asiatique Des gestes simples Chemins pédestres / PNR	27 27 28 à 34	VIE ASSOCIATIVE Terravia Les associations elvinoises

**A vos agendas !
Expression de l'opposition
Etat civil**

ÉDITO

Les 22 et 29 mars derniers, lors des élections départementales, vous avez été nombreux à apporter votre soutien au binôme que je forme avec Marie-Annick Martin.



GICQUEL Gérard, Maire d'Elven

Merci à tous ceux qui nous ont affirmé leur confiance. A tous les elvinois, je redis que cette élection n'altérera pas mon engagement et celui de mon équipe municipale au service de l'ensemble des habitants de la commune, bien au contraire.

Une année déjà que nous sommes aux commandes de la commune !

Comme nous le craignons, les emprunts dits toxiques, indexés sur le franc suisse, ont vu leur taux exploser, passant de 2,38% à 24%. Ils impactent considérablement les finances d'Elven. Nous sommes en négociation avec la banque et l'Etat qui tarde à prendre des décisions.

Nous espérons aboutir à l'automne. Cette situation entraîne des restrictions au niveau des dépenses comme la diminution des subventions accordées à toutes les associations. Nous saurons être responsables de nos décisions.

Etant donné la situation économique qui pèse sur les moyens de chacun d'entre nous, nous avons fait le choix de ne pas augmenter les impôts et les tarifs de la restauration scolaire. Malgré le contexte actuel, Elven doit continuer à se développer. C'est dans cet objectif d'avenir, que, tous ensemble, nous devons consentir à l'effort nécessaire et mettre nos compétences et notre dynamisme au service des intérêts d'Elven.

Bien cordialement

Directeur de Publication:
Gicquel Gérard, Maire

Responsables de rédaction:
Gwénaëlle Legrand, Adjointe à la Culture et à la Communication
Pauline Le Parc, Service communication

Magazine trimestriel d'Elven
Imprimé en 2700 exemplaires
sur du papier 100% recyclé
Encre végétale
Label Imprim'Vert

Conception: Mairie d'Elven
Impression:
Imprimerie du Loch
Porte Océane • Auray
Tél. 02 97 24 20 54

Extrait des SÉANCES MUNICIPALES de février, mars et avril 2015

Conseil Municipal du 2 février 2015

URBANISME ACQUISITIONS FONCIÈRES / AMÉNAGEMENT DU TERRITOIRE

• Projet de construction d'une salle de sport, voie de desserte et plateau sportif

La commune d'Elven s'est engagée à réaliser des équipements à proximité du futur collège notamment la réalisation d'une salle multisports, d'une aire extérieure de jeux combinés ainsi qu'une voie de desserte de 200 m du site d'accueil. Le montant prévisionnel est estimé à 3 316 975 € TTC. La commune peut compter sur un financement du Conseil Général à 50% et un financement de Vannes Agglo. De plus, la commune d'Elven souhaite demander une participation de Vannes Agglo pour la voie de desserte qui donnera accès à la future piscine.

• Cession de logements sociaux de Vilogia à Espacil Habitat

Le transfert de propriété n'aura aucune conséquence sur le caractère social des logements et sera totalement transparent pour les locataires en place.

La commune est actuellement propriétaire de plusieurs parcelles, du centre musical du Lamboux jusqu'à l'aire de co-voiturage.

Seule la voie d'accès de l'aire de co-voiturage vers le centre musical du Lamboux n'est pas une propriété communale. Le Conseil Municipal à l'unanimité décide d'acquérir la parcelle située à Lamboux pour un montant de 1000 euros.

• Transfert des dépenses de voiries dans le domaine public communal

« Le Val de Kerbiler », soit les parcelles AB 32, AB 31, AB 37, AB 39. « Ker Ruaud », parcelles AB 225.

• Acquisition de la parcelle I 2255

Le Conseil Municipal décide à l'unanimité de nommer la voie desservant le futur lotissement Questel : Allée de la Libération.

AFFAIRES SCOLAIRES ENFANCE / JEUNESSE

La commune est sollicitée par l'OGEC de l'école Saint Joseph pour se porter caution pour la réalisation d'un emprunt de 150 000 € nécessaire à la réalisation d'un certain nombre de travaux dans l'Ecole Saint-Joseph. L'OGEC propose que la commune se porte caution à hauteur de la moitié de l'emprunt, soit 75 000 €.

Conseil Municipal du 2 mars 2015

AFFAIRES FINANCIÈRES

Approbation des comptes administratifs et des comptes de gestion 2014

Pour le budget Principal :

- La section de fonctionnement présente un excédent global de 1 310 786,26 €

- La section d'investissement présente un excédent global de 203 105,68 €

Soit un excédent global réalisé de 1 513 891,94 €

Les dépenses ont été maîtrisées tant en fonctionnement qu'en investissement par rapport au prévisionnel.

L'endettement est passé de 2088€/habitant en 2013 à 1963€/habitant en 2014, cependant ce ratio risque de remonter en 2015 compte tenu de l'actualité autour des emprunts à risques et du décrochage de la parité €/CHF.

• Débat d'orientation budgétaire 2015

Au préalable, l'adjointe aux finances commente l'environnement dans lequel le budget prendra forme : une diminution des dotations de l'Etat, des ressources fiscales qui se maintiennent avec des taux d'imposition déjà élevés par rapport aux communes de même strate, un niveau d'endettement élevé qui ne permet pas le

recours à l'emprunt pour le financement des investissements et la renégociation des emprunts à risque avec le décrochage de la parité €/CHF qui ne permet pas à la commune dans le contexte de février 2015 d'évaluer le montant réel de la capacité d'autofinancement pour cette année.

Le budget doit se construire autour de deux axes principaux : la maîtrise des dépenses et la recherche d'économie. L'adjointe aux finances propose d'équilibrer le budget, en attendant des informations plus précises de l'Etat sur les mesures qui seront prises pour accompagner les collectivités locales dans la sécurisation de leurs emprunts à risques. Il est interdit pour une commune de placer de l'argent public. L'ancienne municipalité avait emprunté 3 000 000 d'euros alors qu'elle n'avait que 2 000 000 d'euros de dépenses réelles, que la somme d'1 000 000 d'euros avait été placée car la municipalité avait freiné, en 2008, les dépenses d'investissement.

• Taxe sur les inhumations et transports de corps

Le Conseil Municipal à décider de fixer la taxe à 30€/inhumation.

QUESTIONS DIVERSES

• Horaire d'éclairage public

Le Conseil Municipal, à l'unanimité, décide de fixer les horaires d'éclairage public sur le territoire de la commune de la façon suivante :

- Du coucher du soleil au lever du soleil pour le secteur de l'hyper-centre.

- Du coucher du soleil jusqu'à 23 heures et de 6 heures au lever du soleil pour le secteur aggloméré autour de l'hyper-centre.

- Du coucher du soleil jusqu'à 1 heure du matin pour les nuits du vendredi au samedi et du samedi au dimanche pour le secteur aggloméré autour de l'hyper-centre.

- Du coucher du soleil jusqu'à la fin des activités pour le secteur de la salle des fêtes.

- Du début des activités jusqu'à la fin des activités pour les terrains de grands jeux.

INFORMATIONS DIVERSES

Une réflexion est en cours pour rajouter des bus sur les horaires les plus fréquentés ainsi que pour créer des liaisons inter-communes.

ENFANCE / JEUNESSE / SOLIDARITÉ

• Présentation du bilan de l'analyse des besoins sociaux

La gestion des besoins nouveaux comme la mise en place des TAPS, d'un conseil municipal des jeunes ou encore la gestion du comité de pilotage dans le cadre des nouveaux rythmes scolaires nécessite un pilotage communal et de fait un coordinateur.

Le taux de logements sociaux sur la commune d'Elven est de 16,94 %.

La commune d'Elven comptait remplir son taux de 20% de logements sociaux, mais il sera toujours difficile à atteindre, il est donc plus judicieux de travailler sur un taux de logement social mutualisé sur l'ensemble des communes de Vannes Agglo afin d'équiper les territoires où émergent de véritables besoins.

Retrouvez l'intégralité des délibérations du conseil municipal sur notre site internet www.elven.fr

suite... Conseil Municipal du 2 mars 2015

AMÉNAGEMENT DU TERRITOIRE / URBANISME

• Installation classée SCEA de la ville aux Houx

Avis favorable du conseil municipal pour la création d'un élevage avicole devant comporter un effectif de 60 709 dindes en présence simultanée soit 182 127 animaux équivalents ainsi qu'une unité de compostage en annexe de l'élevage à « La ville aux Houx - 56250 TREDION ».

• Extension de la ZA Lamboux : approbation de l'avant projet et de l'estimatif des travaux. Demande d'autorisation de lancement d'une consultation.

Le Conseil Municipal, à l'unanimité approuve l'avant-projet définitif, le programme de travaux et son montant estimatif fixé à 183 863,00€ HT pour la requalification de la ZA Lamboux et le plan de financement. Il approuve également la réalisation de ces travaux et le lancement de la consultation.

Conseil Municipal du 27 avril 2015

AFFAIRES SCOLAIRES

• Participation communale aux frais de fonctionnement de l'Ecole St Joseph

Le versement de cette subvention d'un total de participation de 300 738,01 euros s'effectuera par trimestre à terme échu selon l'effectif des enfants Elvinois déclaré par l'établissement scolaire en septembre 2014.

• Fournitures scolaires

Un crédit de 41,60 €, par élève sur la commune, est attribué aux enfants de l'école publique, de l'école St Joseph, des écoles DIWAN ainsi qu'aux élèves d'Elven fréquentant une classe spécialisée d'un établissement extérieur.

• Soutien aux classes de découvertes

Le Conseil Municipal a adopté à l'unanimité les participations suivantes pour 2015 :

- Activités sur place et sorties à la journée avec transport 8,40 €/élève.

- Séjours extérieurs (de moins de 5 jours) avec transport 16,40 €/élève.

- Séjours extérieurs (de 5 jours et plus) avec transport 33,50 €/élève.

• Tarification de la restauration scolaire

Le Conseil Municipal a décidé, à l'unanimité, de reconduire des tarifs de cette année pour l'année prochaine à compter du 1er septembre 2015.

VIE ASSOCIATIVE

• Subventions municipales

Le Conseil Municipal par 24 voix pour et 4 voix contre décide d'allouer au titre de l'année 2015, un montant global de subventions de fonctionnement de 232 194 € aux associations.

QUESTIONS DIVERSES

• Eclairage - Rénovation en zone urbaine - bourg - Changement de 48 lanternes.

Il est proposé de poursuivre le programme de rénovation de l'éclairage public en changeant, dès 2015, 48 lanternes en centre-bourg. Le Maire précise que les travaux concernent la rue de l'Argoët, la rue Rochefort et la Place du Lurin. Ce programme se finalisera en 2016 par la rénovation des lanternes Route de Monterblanc, secteur du collège privé et rue Verte. Le Conseil Municipal approuve ce programme et le montant estimatif des travaux pour un montant de 28 300,00 € HT

AFFAIRES ECONOMIQUES ET FINANCIÈRES

• Affectation des résultats

Budget principal :

- 1 310 786,26 € est l'excédent de fonctionnement 2014 à affecter au BP 2015 en excédent de fonctionnement capitalisé

- 203 105,68 € est l'excédent d'investissement 2014 à reprendre au BP 2015.

Budget assainissement :

- 135 772,71 € est l'excédent de fonctionnement 2014 à affecter au BP 2015 en excédent de fonctionnement reporté

- 326 973,91 € est l'excédent d'investissement 2014 à reprendre au BP 2015

Budget activités économiques :

- 15 882,95 € est l'excédent de fonctionnement 2014 à affecter au BP 2015 en excédent de fonctionnement reporté

- aucun excédent ou déficit d'investissement 2014 n'est à reprendre au BP 2015

Budget Lande Lescaut :

- 51 277,95 € est le déficit de fonctionnement 2014 à affecter au BP 2015 en déficit de fonctionnement reporté

• Indemnité des élus

Compte tenu que la commune est chef-lieu de canton, les indemnités octroyées sont majorées de 15 % pour le Maire et les Adjointes. Après délibération, le Conseil Municipal, a décidé, à l'unanimité, de supprimer cette majoration des 15 %.

• Approbation du Budget Primitif Général

Dépense et recette de fonctionnement : 5 668 579,71 €

Dépense et recette d'investissement : 2 788 151,94 €

• Fiscalité locale 2015 : vote des taux d'imposition des taxes locales

Taxe d'habitation : 15,64 %

Foncier bâti : 24,22 %

Foncier non bâti : 53,53 %

AMÉNAGEMENT DU TERRITOIRE/ URBANISME

• Approbation de la modification n°4 du Plan Local d'Urbanisme (P.L.U.)

Par délibération en date du 8 décembre 2014, le Conseil Municipal a prescrit la modification n°4 de son PLU sur le secteur de Lamboux, conformément à l'article L123-13 et suivants du Code de l'Urbanisme. Par cette procédure, la commune souhaite apporter des modifications réglementaires nécessaires à la bonne instruction des autorisations d'urbanisme.





2 QUESTIONS AU SERVICE COMPTABILITE-FINANCES

Cédric Guérin,

Chargé des Finances et des Marchés publics

Carole Malinge,

1ère Adjointe en charge des Finances,
de l'Economie, de l'Emploi, de l'Artisanat et du Commerce,

Cécile Bertrand,

Chargée de la Comptabilité

LE SERVICE COMPTABILITÉ -FINANCES, C'EST QUOI ?

Le service Comptabilité-Finances est le service gestionnaire de la collectivité. Il participe à l'élaboration et à l'exécution du budget de la commune, lequel a été adopté par le Conseil Municipal. Le service travaille en lien étroit et permanent avec les responsables des différents services et les instances publiques (le Centre des finances publiques, la Préfecture, Vannes Agglo, le Conseil Départemental,...).

Cédric Guérin, aux finances et marchés publics, élabore et assure le suivi du budget principal de la commune et des budgets annexes. Il assure la gestion des emprunts et suit la trésorerie. Il s'occupe de la vérification et de l'affectation budgétaire des pièces comptables d'investissement, et des demandes de versement de subventions. Il a aussi en charge la passation des marchés publics.

Cécile Bertrand, agent comptable, est chargée de la vérification et de l'affectation budgétaire des pièces comptables de fonctionnement, ainsi que de la saisie des mandats et des titres de fonctionnement et d'investissement (plus de 3000 mouvements par an). Elle assure le suivi des immobilisations. Elle s'occupe également de la comptabilité analytique qui permet aux élus d'avoir une meilleure vision des dépenses et recettes par service et de fixer des tarifs.

UN BUDGET MUNICIPAL, C'EST QUOI ?

Un budget municipal est l'outil annuel qui permet d'anticiper les recettes et les dépenses de la commune, dans le but unique de gérer au mieux les finances publiques, et cela dans l'intérêt collectif.

LE BUDGET PRIMITIF:

Il est l'acte grâce auquel le conseil municipal prévoit et autorise les recettes et les dépenses de l'exercice.

- C'est un acte dit « prévisionnel » puisqu'il constitue un programme financier qui évalue les recettes à encaisser et les dépenses à effectuer sur une année : du 1er janvier au 31 décembre.
- C'est un acte d'autorisation juridique par lequel le maire (l'organe exécutif de la collectivité) est autorisé à engager les dépenses votées par le conseil municipal.

L'adoption du Budget est un acte fondamental de la gestion communale. Effectivement, c'est à-travers lui que se concrétisent les choix des élus municipaux.

Le Budget est divisé de deux sections : la section d'investissement et la section de fonctionnement.

LA SECTION D'INVESTISSEMENT retrace toutes les opérations (ou « programmes ») qui affectent le patrimoine de la commune et son financement. Parmi ces opérations, figurent :

- les opérations d'immobilisations (acquisitions de terrains, constructions, travaux...)
- et le remboursement des emprunts en capital.

LA SECTION DE FONCTIONNEMENT

concerne toutes les dépenses nécessaires au bon fonctionnement des services communaux, comme :

- les dépenses régulières (rémunération du personnel et indemnités des élus, travaux d'entretien, électricité, combustibles, assurances, télécommunications, taxes diverses...)
- les charges financières liées aux intérêts des emprunts

La section de fonctionnement dispose de ressources définitives et régulières composées pour l'essentiel :

- du produit de la fiscalité propre : habitation, foncier bâti, foncier non bâti, et professionnelle (taxe professionnelle remplacée en 2010 par une compensation relais et en 2011 par une contribution économique territoriale) ;
- des dotations et compensations versées par l'Etat ;
- de ressources propres (locations d'immeuble, autres produits divers).

L'ÉQUILIBRE DU BUDGET:

On dit que le Budget primitif est présenté en « équilibre ».

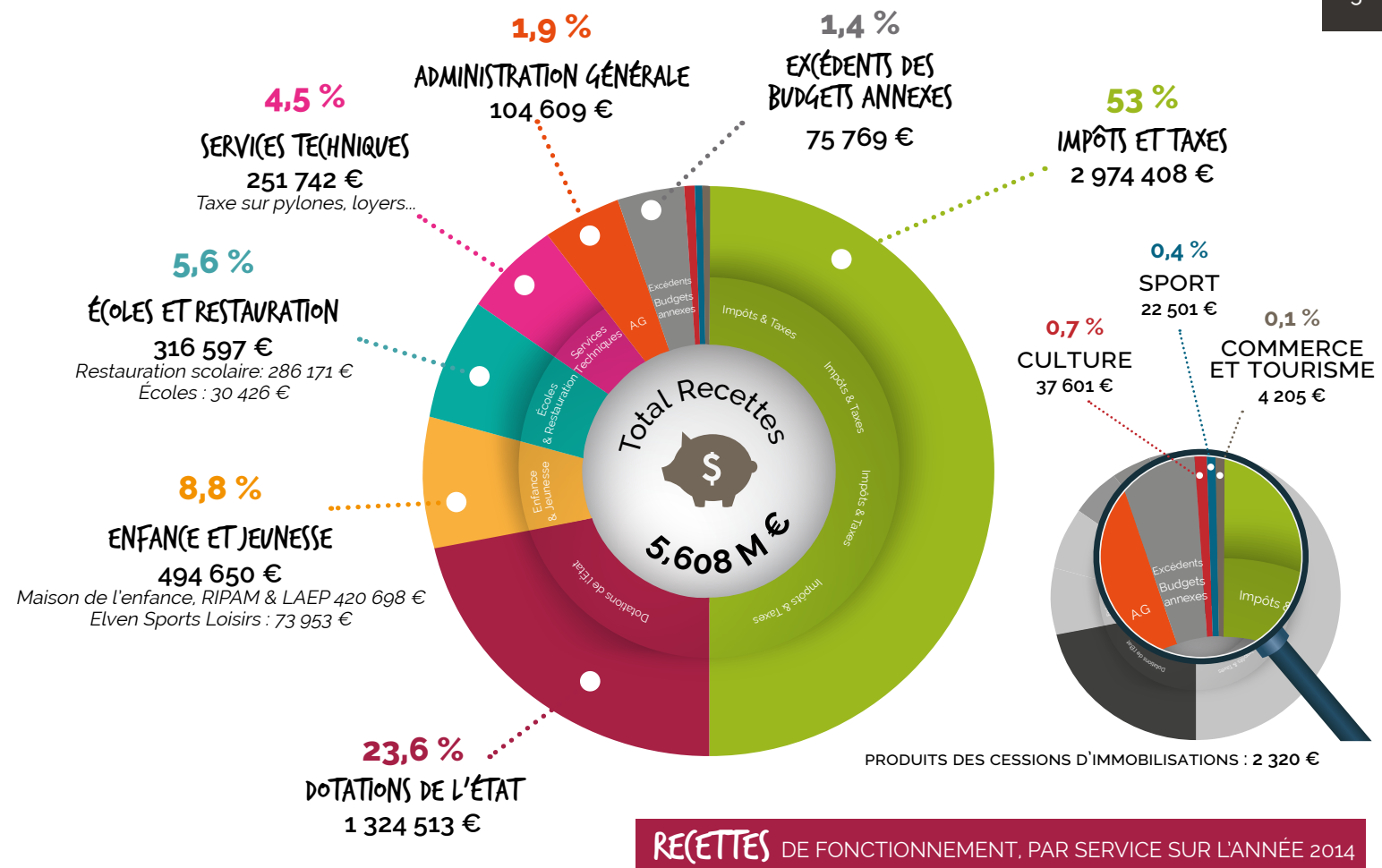
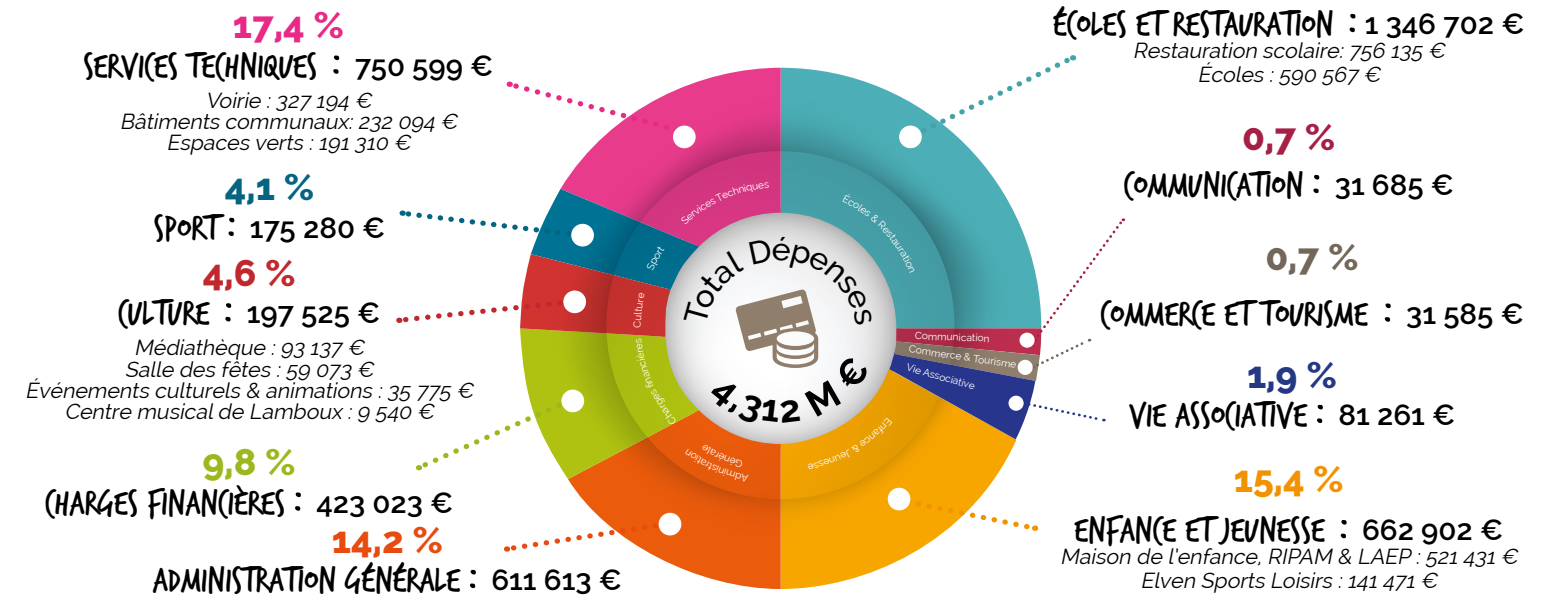
Cela signifie que les recettes doivent donc être assez suffisantes pour couvrir les dépenses.

En section d'investissement, chaque opération sera financée grâce à des subventions, des emprunts ou l'autofinancement de la collectivité.

En section de fonctionnement, seul l'ajustement des taxes peut apporter les ressources nécessaires qui pourraient manquer à l'équilibre.

Dossier Finances Focus sur l'année 2014

DÉPENSES DE FONCTIONNEMENT, PAR SERVICE SUR L'ANNÉE 2014

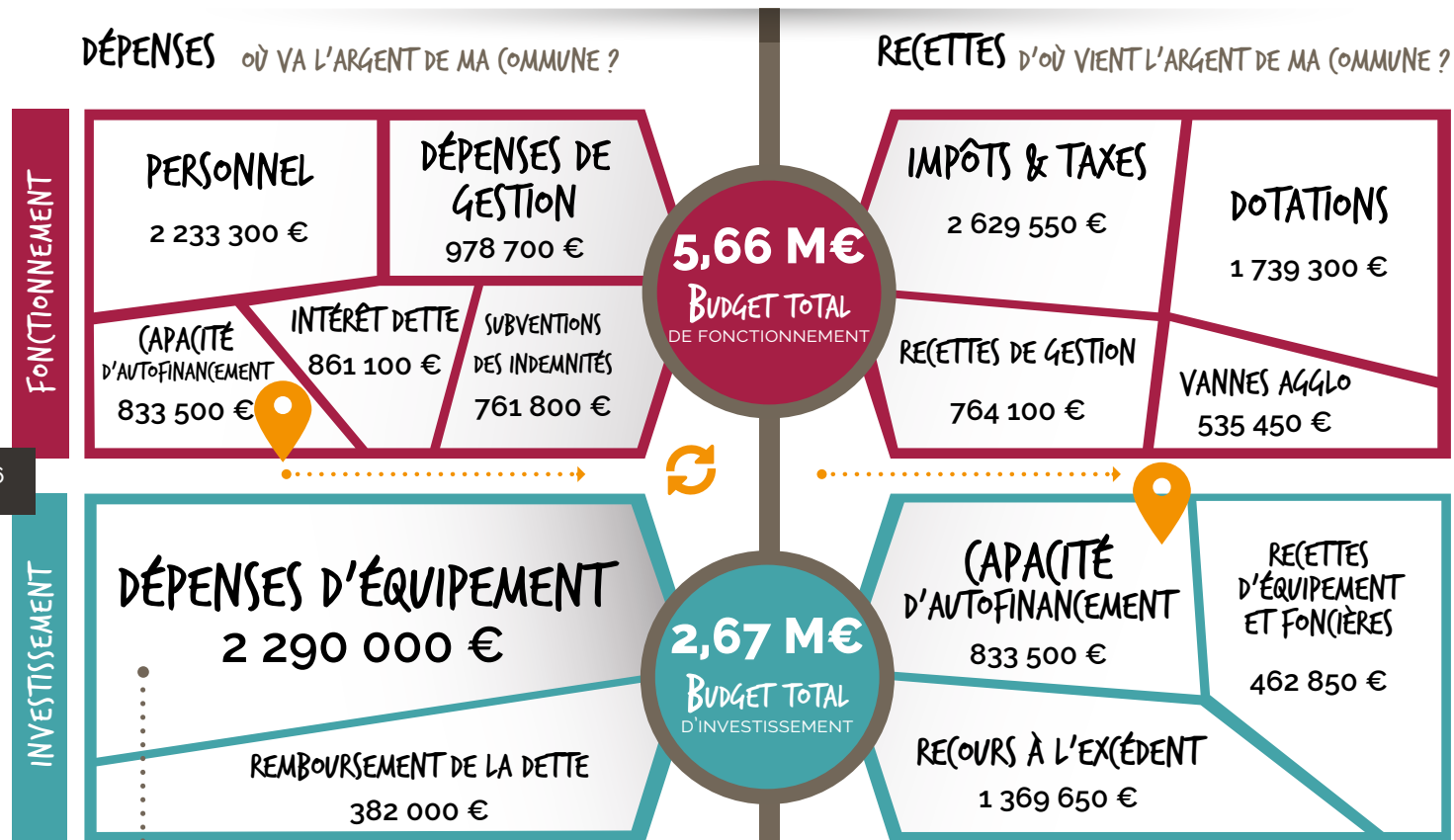


RECETTES DE FONCTIONNEMENT, PAR SERVICE SUR L'ANNÉE 2014

Dossier Finances

Prévisions pour 2015

BUDGET PRÉVISIONNEL 2015



ZOOM SUR LES INVESTISSEMENTS

Les investissements 2015 sont prévus à la hauteur de 2 290 000 € dont:



- 72 700 € Éclairage public
- 99 500 € Travaux bâtiments communaux
- 177 200 € Frais d'études
- 185 500 € Acquisitions de matériels, mobilier, équipement
- 200 000 € Maîtrise foncière
- 200 000 € Salle Multisports, voie de desserte
- 1 143 500 € Ils seront réalisés sans recours à l'emprunt.

BUDGETS ANNEXES

Assainissement

FONTIONNEMENT	
Recettes réelles	275 000 €
Dépenses réelles	45 800 €

INVESTISSEMENT	
Recettes réelles	54 000 €
Dépenses réelles	155 500 €

Activités économiques

FONTIONNEMENT	
Recettes réelles	174 100 €
Dépenses réelles	42 790 €

INVESTISSEMENT	
Recettes réelles	378 000 €
Dépenses réelles	452 500 €

(ZA de Lamboux, viabilisation de l'extension : remboursement capital emprunt)

ON FAIT LE POINT !

- **2,290 M€** budget consacré à l'investissement en 2015
- Ressources maîtrisées
- Diminution des dotations de l'Etat



iD CITY : Une plateforme collaborative pour faire mûrir vos idées !

La municipalité d' Elven a le plaisir de vous annoncer l'ouverture de sa plateforme participative sur le site de la mairie le 01/06/2015.

Pour y accéder: <http://www.mairie-elven.fr/>,

Comment ça marche ?

Une fois inscrit, proposez vos idées et projets pour votre quartier ou Elven dans sa globalité, enrichissez celles des autres et votez pour celles qui vous tiennent à cœur. Vous allez vite adopter notre nouvelle plateforme !

Maintenant, à vous d'agir !

Pour construire une ville plus innovante, intelligente et durable, nous devons tous, élus et citoyens, réfléchir ensemble à l'avenir de notre ville.

C'est parce que nous croyons qu'il y a une part de génie en chacun de nous et que nous croyons au pouvoir de l'intelligence collaborative que nous souhaitons mettre au cœur de l'action et de la réflexion municipale l'ensemble des Elvinois.

Faites parler votre créativité, partagez vos idées, exprimez-vous !

Devenez de véritables acteurs ! Mobilisons nous et, ensemble, construisons l'avenir d' Elven !



Antoine Jestin et Kevin Le Roy, ingénieurs bretons et co-fondateurs d'iD City

ELVEN : VILLE CONNECTEE @@

Pour sa première participation, la ville d'Elven a été labellisée Ville Internet 2015 et a décroché directement deux arobas. Un label remis en présence d'Axelle Lemaire, Secrétaire d'Etat au numérique, qui a tenu à féliciter les communes et leurs actions en faveur de la « république numérique ».

L'Association Villes Internet remet chaque année, depuis 1999, un label national aux collectivités locales qui mettent en œuvre une politique publique numérique locale.

Ce label symbolisé par un panneau de @ à @@@@ à afficher en entrée de ville et dans les supports de communication, permet à la collectivité locale, d'évaluer, de montrer et de faire reconnaître la mise en œuvre d'un Internet local citoyen à la disposition de chacun dans l'intérêt général.

Ouvert à tous, villages, villes et intercommunalités, le Label national Territoires, Villes et Villages Internet 2015 est soutenu par l'Etat, les associations d'élus et des partenaires privés.



Info+

A partir de septembre 2015, MODIFICATION DE LA DISTRIBUTION DE LA FEUILLE INFO !

Elle continuera d'être produite tous les mois, mais ne sera plus distribuée dans vos boîtes aux lettres. Néanmoins, elle sera à disposition dans différents points : à la mairie, au multi-accueil, à la médiathèque, et chez vos commerçants préférés !

A noter : La feuille Info continuera d'être distribuée à domicile pour les personnes bénéficiant du portage des repas.

2^{ème} Journée Citoyenne ELVEN



Elven a fait le choix de ne plus utiliser de produits phytosanitaires. Aussi, le désherbage des trottoirs ne se fait plus que manuellement. Les herbes folles envahissant peu à peu les trottoirs du centre bourg, un appel a été fait aux bénévoles pour une journée citoyenne de désherbage, le 21 mars dernier.

Malgré le froid, une vingtaine de personnes sont venues des quatre coins de la commune pour nettoyer les abords de l'église, le lavoir de la Boissière, le terrain de pétanque du Guêho et **pour créer un boulodrome à Kerguelion**. Les habitants de la Haie Belle Fontaine n'ont pas chômé non plus, en nettoyant l'étang et autour du four à pain.

Grâce au travail en amont des services techniques de la ville et la présence d'agents venus bénévolement le matin de l'évènement, l'opération s'est déroulée dans des conditions idéales.

Une initiative qui encourage chacun à effectuer ce geste citoyen devant son habitation, comme beaucoup le font déjà...



A l'année prochaine pour la 3^{ème} édition !



ELVEN Mag

www.elven.fr

Participez !

Le bulletin municipal est l'outil de communication principal de la commune. Le site internet permet de développer certains articles, d'apporter des compléments d'informations et de relayer rapidement les dernières nouvelles. Si vous souhaitez publier un article dans le prochain numéro d'avril, veuillez adresser vos éléments (texte et photo), au plus tard le 15 septembre, au service communication :

communication@elven.fr

Rejoignez-nous sur notre page Facebook : «Ville d'Elven», et accédez à toutes les nouvelles actualités !



Bonne ambiance au SALON DU TOURISME Edition 2015 !

Retour en images...

Stand d'Elven au Salon du tourisme et des loisirs de Bretagne à Vannes...

Nous avons voulu être présents à ce 1er Salon, pour présenter Elven; les visiteurs pouvaient tester leurs connaissances sur notre commune en répondant à un Quiz (questionnaire)... Toutes les deux heures, un tirage au sort permettait aux participants de gagner des cannes de marche, offertes par l'atelier «Bois et Créations» d'Elven.

Le constat est clair: Nous avons accueilli beaucoup de personnes sur notre stand, mais les visiteurs ne connaissaient pas bien notre commune. Nous avons souvent entendu «la population ne dépasse pas les 3500 habitants».

Sur notre stand, les visiteurs ont également pu trouver du cidre bio du Guern, mais aussi le pain de La Petite Ferme de Lescastel.

Le samedi après-midi, deux membres du bagad d'Elven ont parcouru les allées du salon et sont venus animer notre stand. Fort du bilan de



cette animation, nous sommes convaincus qu'il ne faut pas laisser cette impulsion sans suite.

« Nous avons donc travaillé à la préparation d'un programme d'animation pour l'été 2015 en partenariat, notamment, avec les artisans, commerçants et agriculteurs... »

Des pistes d'animation sont en réflexion autour des chapelles, de petites randonnées ou des après-midis à la ferme.

« Notre volonté est de faire connaître Elven comme l'écrin vert de la porte d'entrée du Parc Naturel Régional du Golfe du Morbihan. »



Dès la 2^{ème} quinzaine de juin, le programme de l'été sera disponible au point I, dans les commerces et à la mairie, ainsi que sur le site internet de la mairie : www.elven.fr



TOURISME | PATRIMOINE «Les Estivales Elvinoises»



Dimanche 21 juin 2015 - 14h30 - 18h30 : Au cœur de la Forteresse de Largoët (Tours d'Elven)

Découverte du temps médiéval avec jeux de piste pour petits et grands ! Pour 2015, Elven fait partie des 5 lieux de manifestations du Morbihan dans le cadre des Journées Nationales de l'Archéologie et Journées du Patrimoine de Pays et des Moulins. En accord avec le propriétaire, nous sommes partenaires du PNR pour cette manifestation

ANIMATIONS PENDANT LES MOIS DE JUILLET ET AOÛT : (GRATUIT)

Les mardis de l'été - 14H30 - 16H30 : Ronde du bourg
Promenade commentée, à la découverte de nombreuses facettes de notre patrimoine : église, lavoir, fontaine, chemins

creux, moulins, plantes des chemins...
Chaque mardi, du 7 juillet au 28 août.
Départ parking près Opticien Le Nir

Les jeudis matin - 10H30/12H : différentes animations prévues en alternance : fermes ouvertes, producteurs de miel, producteurs locaux, petits animaux (ânes)...
Départ et inscriptions au point I

Les vendredis des Chapelles - 14H30/17H :
4 chapelles ouvertes : Camarec, St Germain, St Christophe et St Clément- **Rdv sur place**

Pour plus de renseignements: Mairie, au point I, et sur internet «www.elven.bzh»



Accueil estival des Gens du Voyage

Notre commune a été désignée pour recevoir les gens du voyage durant l'été 2015. Ces séjours suscitent nombre de questions légitimes.

Le Schéma Départemental d'Accueil des Gens du Voyage a prévu pour Vannes Agglo la création d'emplacements permanents (obligation pour les communes de plus de 5000 habitants) et la mise à disposition de terrains estivaux.

Les aires d'accueil permanentes

Elles sont réparties sur 5 communes :

- THEIX (12 emplacements)
- SAINT AVÉ (12 emplacements)
- VANNES (15 emplacements)
- SÉNÉ (8 emplacements)
- PLOUGOUMELLEN (20 emplacements)

Chacune de ces nouvelles aires d'accueil, offrant au total 67 emplacements, sera aménagée d'emplacements individuels de 150m² avec un bloc sanitaire. Chacune disposera également d'un local technique et d'une zone de travail. Ces aires disposent d'un règlement et d'une tarification sur le droit de place, l'eau et l'électricité et sont destinées à être occupées à l'année.

L'accueil estival

Chaque année la Préfecture demande la mise à disposition de trois terrains :

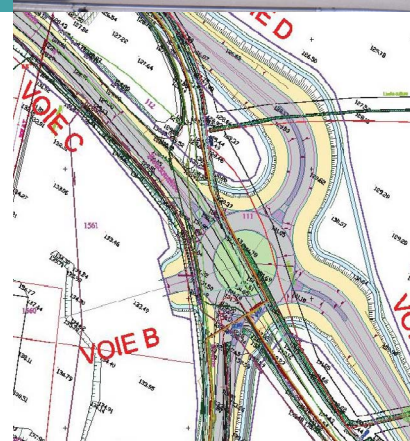
- un terrain pour l'accueil des missions évangéliques
- deux terrains pour l'accueil des groupes familiaux (de mi-juin à fin août)

La Communauté d'Agglomération a instauré un principe tournant : chaque commune doit apporter tous les 5 ans environ un terrain pour cet accueil estival. Chaque année, trois communes de la Communauté d'Agglomération, tirées au sort, ont l'obligation de proposer un terrain pour permettre l'accueil de ces rassemblements estivaux.

Depuis 2003, l'ensemble des communes de l'agglomération n'ayant pas d'aires permanentes ont accueilli les grands rassemblements (Elven, Saint-Nolff, Meucou, Noyal, Surzur, Le Bono, Tréfléan, Baden, Arradon, Le Hézo, Plougoumelen, Ploeren, Larmor-Baden, Sulniac, Monterblanc, Plescop, La Trinité-Surzur, Trédion).



Pour l'année 2015, les missions évangéliques se rendront sur la commune de Saint-Nolff et l'accueil des groupes familiaux sur les communes d'Elven et Meucou. Une tarification incluant le droit de place et la consommation de fluides (eau, électricité) est appliquée sur chaque terrain estival.



Déviation : LE GIRATOIRE DU LAMBOUX

La création d'un giratoire à 5 branches au croisement de la RD1 et RD183 (carrefour situé en dessous de la zone de Lamboux) permettra la sécurisation de ce secteur.

Les travaux d'aménagement d'un montant estimatif de 950 000 €, sous maîtrise d'ouvrage du Conseil Départemental, devraient démarrer avant l'été pour être achevés au plus tard fin 2015.

Dans un premier temps, ce sont des travaux de réseaux et des travaux hors emprise des voiries existantes qui seront engagés. Ceux-ci ne devraient pas engendrer de problèmes particuliers de circulation.

Dans un deuxième temps, après l'été, les axes Elven-Sulniac et Elven-Questembert seront fermés à la circulation. Une déviation sera mise en place. Un chuinte coté zone de Lamboux sera créé pour permettre le passage entre la route de Sulniac et la route de Questembert afin de faciliter le trafic pour les entreprises de la Zone Artisanale et du Parc Industriel du Gohélis.

Les informations seront disponibles en mairie et sur le site internet « www.elven.bzh » dès que le phasage définitif fourni par le Conseil Départemental sera diffusé.

ENVIRONNEMENT | CIVISME

FRELONS ASIATIQUES, ET SI ON EN PARLAIT ?

L'appât qui a montré les meilleurs résultats :

- 70-80 % de sirop de préférence du sirop de fraise
- 10-15 % de Picon ou vin blanc
- 10-15 % de bière de préférence brune



Après la campagne de piégeage, il convient maintenant d'être vigilant sur la formation des nids secondaires notamment en hauteur dans les arbres.

Si vous constatez la présence d'un nid, merci de vous faire connaître auprès de la mairie. Ainsi Frédéric GUEHO (policier municipal, référent frelon asiatique de la commune) ou son suppléant, Marcel JEGOUSSE, Conseiller municipal délégué, se rendra sur place pour constater s'il s'agit bien d'un nid de frelons asiatiques.

Une liste d'entreprises agréées et ayant signé au préalable une charte d'intervention (qualité et prix pour la destruction) vous sera alors remise.

A l'issue de la destruction, le référent ou son suppléant viendra vérifier si le travail a bien été réalisé. Lors de cette visite de contrôle, il vous sera demandé une copie de la facture payée ainsi qu'un Relevé d'Identité Bancaire afin que vous puissiez bénéficier d'une prise en charge financière totale de la destruction du nid (50 % par VANNES AGGLO et les 50 autres % par le Conseil Départemental).



**Ne pas agir seul
Se protéger très efficacement
Agir de préférence la nuit**



TOUS ENSEMBLE, ADOPTONS LES BONS GESTES !



Gardons notre ville propre, Halte aux crottes de chiens !

Les déjections canines sont un réel fléau pour notre commune. Ainsi nous vous demandons, citoyens d'Elven, de ramasser les excréments de votre animal, sous peine d'une amende de 35 euros.

Bientôt, vous pourrez voir ces affiches, dans votre commune, parce que c'est simple d'avoir les bons réflexes !

Chemins pédestres et de loisirs



Considérant qu'Elven a un déficit mais aussi un gros potentiel de chemins à faire valoir, à l'initiative de la municipalité, représentée par Bernard Morice et Jean-Yves Roesch, un groupe s'est mis en place. Une vingtaine de personnes se sont retrouvées à plusieurs reprises. Cette équipe est composée de marcheurs, agriculteurs, propriétaires, membres d'associations et élus. Un constat a été réalisé. Il faut conforter les chemins existants en les rendant plus accessibles : petits travaux – signalétique. (Circuit de Kerbiler 5,8 kms et boucle de 18 kms (lavoir Coédélo – Bézidalan – Bois d'Elven). D'autres boucles sont envisageables, en connexion avec les communes limitrophes de Monterblanc et Plaudren.

Le secteur de St Christophe via le Bois de Helfaut – Hayo – Pénach est à travailler. Beaucoup de chemins creux existent mais ont été abandonnés. Des circuits devront être mis en place avec les espaces publics mais aussi privés.

Des accords seront nécessaires avec les propriétaires dans un esprit de concertation et de dialogue. Nous privilégions également des boucles autour du bourg avec une meilleure signalétique et un support cartographique. Elven a des atouts chemins-patrimoine. La mise en place se fera progressivement. Nous devons répondre aux aspirations des citoyens, mais aussi des touristes, car la commune est située à l'entrée du Parc Naturel



Régional. Nous devons créer des espaces d'agrément, des lieux de promenade et de pratiques sportives de plein air, support de santé et de bonheur, mais développer aussi l'attractivité et l'image d'ELVEN.



L'exposition Tous Azimuts, conçue et réalisée par le PNR à l'occasion des 10 ans de l'Observatoire Photographique des Paysages s'était installée pendant le mois de mars à Elven. Comment appréhender les transformations du territoire, révélées par le paysage ? Les paysages du Golfe, qu'ils soient ordinaires ou très extraordinaires, évoluent sans que nous le percevions forcément. Nous ne discernons pas toujours les transformations de notre cadre de vie et de travail au quotidien. C'est pourquoi en 2004, le projet de Parc Naturel Régional du Golfe du Morbihan a mis en place l'Observatoire Photographique des Paysages. Pour célébrer ces 10 ans de mise au point sur nos paysages en mouvement, le PNR

partage avec tous les publics, sous différentes formes, certaines séries photographiques et les expérimentations qu'il a menées sur l'évolution des paysages :
- re-photographier un point de vue toutes les heures, tous les ans, tous les 10 ans, tous les 50 ans, 100 ans !
- suivre la course d'une marée, observer les fonds marins
- témoigner des pratiques et des usages rythmant le territoire
- donner la parole aux habitants, aux scolaires, aux élus
- mettre en réseau toutes ces initiatives.

Pour plus d'informations sur le PNR du Golfe du Morbihan : <http://www.golfe-morbihan.fr>

Sur les hauteurs du Golfe du Morbihan

Commune d'Elven
Circuit de Kerbiler
6 km



Exposition à la médiathèque sur LE PARC NATUREL REGIONAL



Activités professionnelles industrielles, artisanales et commerciales:

Toute personne utilisant ou mettant à disposition de sa clientèle dans le cadre de ses activités professionnelles des outils ou appareils susceptibles de causer une gêne sonore pour le voisinage doit interrompre ces travaux ou cesser toute mise à disposition entre 20h et 7h et toute la journée des dimanches et jours fériés.

Bruits de chantier:

Les travaux bruyants sont interdits tous les jours ouvrables de 20h à 7h, les dimanches et jours fériés.

12 Respectez votre voisinage, en appliquant les horaires fixés par la préfecture.

Les problèmes liés aux bruits de voisinage sont de plus en plus fréquents dans notre société.

Le Préfet du département du Morbihan a, par arrêté préfectoral en date du 10 juillet 2014, pris des mesures. Ces règles sont applicables également aux propriétaires d'animaux et à ceux qui en ont la garde. Ils sont tenus de prendre toutes les mesures propres à préserver la tranquillité du voisinage, ceci de jour comme de nuit.

Particuliers :

A l'intention des occupants et usagers de locaux privés, d'immeubles d'habitation, de leurs dépendances et abords: l'utilisation d'appareils à moteur pour travaux d'entretien, de bricolage et de jardinage n'est autorisée qu'aux horaires suivants :

- *du lundi au samedi : de 9h à 12h et de 14h à 19h00
- *les dimanches et jours fériés : de 10h à 12h

Le Haut/Très Haut Débit au coeur du territoire de VANNES AGGLO

Vannes Agglo, dans le cadre de sa compétence numérique, a délégué le déploiement du haut débit/très haut débit à l'entreprise Rév@, qui est chargée du déploiement du réseau et de sa commercialisation, via les opérateurs.

Aujourd'hui une habitation qui se situe à plus de 3 km du central téléphonique est, en général, mal desservie par le réseau ADSL.

Rév@ a pour première mission:

La montée en débit avec un accès à la fibre optique pour l'ensemble des mairies de Vannes Agglo (début 2015), les principales zones d'activités (début 2015) et les zones de population les plus sinistrées en matière d'accès au numérique (installation de 10 228 prises d'ici 2017).

En attendant le déploiement et l'accès à la fibre optique pour l'ensemble de la population de Vannes Agglo en 2020,

Rév@ a également une seconde mission :

Déployer un réseau Hertzien (ou radio) pour permettre aux habitants d'accéder à un débit illimité de 10 méga en attendant l'accès à la fibre optique en 2020 (concerne environ 17 % de la population Elvinoise).

Ce réseau est accessible dès aujourd'hui.

Pour savoir si vous pouvez bénéficier de l'accès

au réseau numérique par le réseau Hertzien, vous pouvez tester votre éligibilité au réseau radio en vous connectant au site www.reva-numerique.fr, rubrique « Éligibilité » puis « Éligibilité-radio » en indiquant votre adresse.

Si vous êtes éligible, vous pouvez dans ce cas prendre contact avec l'opérateur OZONE, seul partenaire proposant un accès au réseau numérique par voie hertzienne.

Pour plus d'informations, une seule adresse :
www.elven.bzh



Point I : Les horaires d'été !

Au mois de **Juin**, le nouveau point I d'Elven, sera **ouvert les samedis: 13, 20, 27, et le mardi 30, de 9h à 12h30 et de 15h30 à 19h**

En **juillet et août**, le Point I sera **ouvert du 1er Juillet au 29 Août, du mardi au samedi, de 9h à 12h30 et de 15h30 à 19h**



Les horaires changent au CCAS !

Lundi	8h30-12h30	Fermé l'après-midi
Mardi	8h30-12h30	13h30-17h30
Mercredi	8h30-12h30	Fermé l'après-midi
Jeudi	8h30-12h30	13h30-17h30
Vendredi	8h30-12h30	13h30-17h30

ESPACE AUTONOMIE SENIORS

Chaque personne âgée doit pouvoir être prise en charge de manière globale dans le respect de ses différences, de son histoire, de son parcours de vie. Les espaces Autonomies Seniors, présents sur tout le Morbihan, sont des interlocuteurs sur lesquels les seniors et leurs proches peuvent s'appuyer. Les professionnels de ces espaces les accompagneront à chaque étape du parcours.

Ses missions ?

Informier et conseiller les seniors et leurs proches sur :
-le maintien à domicile
-les structures d'accueil pour

personnes âgées
-l'accès aux droits (aides financières, protection sociale...)

Evaluer les différents besoins et accompagner la mise en œuvre de réponses adaptées

Organiser un suivi soutenu pour les personnes confrontées à une situation complexe en terme de santé, d'autonomie, de situation sociale

Mettre en place des actions d'information et de prévention à destination des seniors et de leurs proches : santé, perte d'autonomie, lutte contre l'isolement, nutrition, sécurité routière...

Le C C A S d'Elven travaille en étroite collaboration avec l'Espace Autonomie.

Renseignements:

Accueil du Lundi au Vendredi (avec ou sans rendez-vous) de 8h30 à 12h30 et de 13h45 à 17h30
Au siège de Vannes Agglo PIBS 2- 30 Rue Alfred Kastler 56000 VANNES
Les professionnels se déplacent à votre domicile.
Téléphone : 02 97 68 70 66
easvannetais@vannesagglo.fr



Le dimanche 25 janvier 2015, se tenait au Carré d'Arts, le traditionnel déjeuner des Aînés offert par le CCAS d'ELVEN. 270 personnes âgées de 75 ans et plus ont répondu favorablement à l'invitation au repas, concocté cette année par Christophe CAULET, traiteur à Elven. L'après-midi s'est poursuivi sur un air musical grâce à M. CHEVALIER. Une animation qui a ravi les nombreux danseurs elvinois se succédant sur la piste.

Cette journée a également mis à l'honneur nos 10 doyens âgés de 101 à 88 ans. N'oublions pas ... un grand MERCI aux enfants, enseignants et équipes pédagogiques des écoles primaires C. Descartes et St Joseph qui ont réalisé avec créativité les supports menus du repas.

Repas des aînés



Madame Renaud fête ses 102 ans !

Le lundi 16 février 2015, Gérard GICQUEL, Maire d'ELVEN a rendu visite à la doyenne elvinoise **Marie RENAUD**. Accompagné de Claudine LE BOURSICAUD-GRANDIN, adjointe en charge des solidarités, de Marcel JEGOUSSE, conseiller délégué et Nathalie DUIGOU-LE PEN, directrice du CCAS, M. le Maire lui a fêté ses 102 ans avec un bouquet de fleurs. Ses quatre fils, Jean, Alban, Marcel et Bernard étaient également réunis pour l'occasion.

Née en 1913 au village de St Christophe en Elven, Marie RENAUD vit depuis deux ans chez son fils et sa belle-fille, Jean et Marie Thérèse.

Marie a travaillé comme agricultrice avec son époux Jean au Hayo, de 1936 à 1969. De 1969 à 1990, le couple exploite une « tenue » (quelques vaches et moutons). En 1990, Marie a rejoint le bourg au décès de son époux et a pu vivre seule jusqu'à ses 100 ans. Elle est aujourd'hui grand-mère de treize petits-enfants et 25 arrière petits-enfants.



Les lundis et mercredis après-midi, l'accueil téléphonique est également fermé.

En cas d'urgence, vous pouvez contacter le standard de la mairie au
02.97.53.31.13.



RENOV'EE

Depuis son lancement, l'Opération Rénov'EE de Vannes Agglo a permis d'accompagner de nombreux ménages, dont plus de 300 ayant concrétisé leurs projets de travaux d'économie d'énergie.

Ce dispositif original permet aux administrés de bénéficier d'un accompagnement gratuit et indépendant en matière de rénovation énergétique : conseils techniques et aides financières pour l'ensemble des propriétaires occupants de l'agglomération.

Il présente également plusieurs intérêts : être un véritable guichet unique de la rénovation énergétique, améliorer la qualité du parc de logements, réduction des GES par la maîtrise de la consommation énergétique et diminution des factures d'énergie pour les ménages, en particulier les plus modestes.

L'expérience montre que les mairies sont le bon échelon pour relayer l'information sur l'Opération Rénov'EE, via l'organisation de permanences, d'articles dans les bulletins municipaux ou encore par les informations transmises par le personnel d'accueil.

A ce titre, nous nous tenons à votre disposition pour toute demande d'informations ou d'organisation de nouvelles permanences.

Pour cela il vous suffit de contacter l'Opération Rénov'EE au 02 97 60 42 55 ou au contact@operation-renovee.fr.

LE CARNET DE SANTE DE VOTRE HABITAT

16 Tous les conseils pour prendre soin de votre logement

Nous souhaitons tous vivre dans un logement sûr, économe, sain, confortable... et pour cause, nous y passons en moyenne les 2/3 de notre temps. Pourtant, qui s'étonne de ne pas disposer d'un manuel d'utilisation de son logement ? alors que le moindre équipement multimedia est fourni avec une notice !

En effet, nous disposons de peu d'informations pour connaître, comprendre et utiliser au mieux son logement.

Lorsque des désordres surviennent (sinistre, consommation en hausse, défaillance des équipements, apparition de moisissures), il est parfois trop tard et souvent coûteux d'y remédier, alors qu'un simple suivi peut permettre d'éviter beaucoup de ces désagréments.

Partant de ces constats, la Dreall Bretagne et le Cerema2 ont élaboré, dans le cadre du Plan régional santé en-

vironnement (PRSE), avec l'appui de partenaires des domaines de l'habitat, la construction, la santé et l'environnement, un carnet de santé de l'habitat. Ce carnet vous conseille, vous informe et vous aide dans le suivi et l'entretien de votre logement.

Il s'adresse à tous les occupants : que vous soyez propriétaire ou locataire, résidant en maison individuelle ou en appartement.

Chacun y trouvera des conseils pour l'entretien de son logement, des informations sur les obligations réglementaires, des fiches pour suivre l'historique de ses travaux, le contrôle de ses consommations et la planification de l'entretien de ses équipements.

Alors n'hésitez plus, téléchargez, le carnet de santé de votre habitat sur : www.carnet-sante-habitat.bretagne.gouv.fr

Où passez-vous les 2 tiers de votre temps ? Dans votre logement.

Prendre soin de son habitat est donc important pour gagner en qualité de vie.



Des gestes simples et un entretien régulier peuvent permettre de réduire sa facture énergétique, d'améliorer son confort, d'évoluer dans un environnement plus sain, d'anticiper les défaillances de certains équipements, d'éviter de gros travaux...

Pour bien vivre dans votre logement, le carnet de santé de L'habitat vous apporte des informations et des conseils techniques.

À vous de prendre en main cet outil pour adopter les bons réflexes, organiser un véritable suivi de vos consommations, anticiper et prévenir certains risques.

Concours GASTOUNET 2015 : Un vrai succès auprès des écoliers !

Voilà 7 ans que Gastounet, agent très spécial de la Sécurité Routière n'était pas revenu sur ELVEN auprès de nos 2 écoles.

Sous l'impulsion de Michel BALLIER (conseiller municipal et élu Référent Sécurité Routière), de Sophie GUYOMARC'H (Adjointe aux Affaires scolaires), de Rachel EYCHENNE (Conseillère municipale déléguée aux Affaires scolaires) et de Frédéric GUEHO (Policier Municipal), le concours Gastounet 2015 organisé par la Préfecture du MORBIHAN, le Conseil Départemental et la D.D.T.M a donc été proposé aux 2 établissements scolaires primaires d'ELVEN.

Les enfants devaient réaliser un dessin avec un message sur le thème de la sécurité routière.

325 dessins-messages ont été retournés en mairie.

Un jury communal, composé de Michel BALLIER, Sophie GUYOMARC'H, de Frédéric GUEHO, du Gendarme Aurélien TERRAL de la Gendarmerie d'ELVEN et de la Gendarme Adjointe Cécile PINARD de la Gendarmerie de QUESTEMBERG, a donc choisi en toute impartialité les 5 plus beaux dessins-messages de chaque catégorie.

Dans la catégorie CP/CE1, voici les lauréats :

- 1ère : Clémence LIBBRECHT
- 2ème : Alexane MAHE
- 3ème : Aldric TURBIAU
- 4ème : Lilian BAUCHER
- 5ème : Lizo ROESCH-AUBERT

Dans la catégorie CE2/CM1 voici les lauréats :

- 1ère : Inès TRUIN
- 2ème : Damien LE CORRE
- 3ème : Valentin CHAFFARD
- 4ème : Manon TEXIER
- 5ème : Léane DREANO



Les 3 premiers dessins-messages de chaque catégorie sont qualifiés pour le concours départemental.

Lors d'une réception officielle en mairie le samedi 28 mars, les 10 gagnants se sont vus remettre des livres (choisis par Estelle et Annie de la médiathèque), une pochette de crayons, un diplôme et une carte d'Adjoint au Policier Municipal (préparée par Vanessa du service communication de la mairie).

Le 30 mars et 02 avril, Michel BALLIER et Frédéric GUEHO sont allés remettre aux 325 écoliers participants au concours, ces mêmes cartes accompagnées d'une friandise.

Félicitations à tous les enfants et à l'année prochaine pour le concours Gastounet 2016 !



Piste éducation routière à Vannes

Le vendredi 27 février, les classes de CM2 de nos deux écoles se sont rendues à la PREVENTION ROUTIERE DU MORBIHAN à VANNES où les attendaient Jean-Yves COLLET, ancien gendarme et bénévole à la PREVENTION ROUTIERE et Frédéric GUEHO, policier municipal d'ELVEN.

Au programme de cette journée : questionnaire sur la sécurité en vélo et maniement du vélo sur une piste. Sophie GUYOMARC'H, Adjointe au Maire d'ELVEN est venue saluer et encourager les écoliers.



Animation prévention routière

Le jeudi 19 mars, à la demande de l'école SAINT JOSEPH, le policier municipal d'ELVEN est intervenu après des élèves de Moyenne Section pour des exercices ludiques sur les dangers de la route en tant que piéton et sur les mesures de sécurité lorsque l'on est passager arrière dans un véhicule.

Les écoliers ont pu apprendre également à circuler sur le trottoir en groupe, à traverser sur un passage pour piétons et à reconnaître les différentes familles de panneaux de signalisation.

Et sous la présidence de Monsieur Romain DELMON directeur de cabinet du préfet, le jury départemental du concours GASTOUNET 2015 s'est réuni le mardi 12 mai 2015 à Vannes, deux jeunes elvinois ont été retenus, parmi l'ensemble des écoliers des écoles participantes.

Il s'agit de DAMIEN LE CORRE et ALDRIC TURBIAU de l'Ecole Privée Saint-Joseph.



BRAVO à EUX !

Le service urbanisme est ouvert du lundi au vendredi de 8h30 à 12h30 et de 13h30 à 17h30 et le samedi de 8h30 à 12h30. Fermé le mercredi.

Bus Environnement : Des écoliers écocitoyens !

Avec le concours de la municipalité, Stéphanie Ducloyer, animatrice pôle déchets de Vannes Agglo, a conduit l'autocar pédagogique de l'agglomération Vannetaise devant les 2 écoles elvinoises à la rencontre des écoliers.

« Ma mission pédagogique consiste à semer les graines des bonnes pratiques environnementales auprès des enfants pour contribuer à en faire de futurs adultes responsables. Le Bus est un outil ludique et attractif adapté », explique l'animatrice.

Les animations se sont déroulées le 17/03 et le 24/03 pour les classes de CM de l'école Saint Joseph, et le 30/04 et le 07/05 pour les classes de CE2, CM1 et CM2 de l'école Catherine Descartes.

Au programme, de l'information, des jeux et des exercices auxquels les jeunes ont participé avec enthousiasme.

Les animations ont porté sur les thèmes du tri sélectif, du recyclage des matières et du gaspillage alimentaire.



Elven Sport Loisirs

Depuis la rentrée de janvier 2015, une soixantaine d'enfants fréquente chaque mercredi l'accueil de loisirs. Le matin, l'accueil se fait dans les locaux de la restauration scolaire mis à disposition par la collectivité. Une fois le repas terminé, les enfants et animateurs regagnent la salle polyvalente de l'école Cathetine Descartes.

Chaque début de journée, les animateurs proposent un programme d'activités aux enfants. Ceux-ci ont aussi la possibilité de faire des propositions. En fonction du choix des enfants, plusieurs groupes ou ateliers se mettent en place. Cette liberté de choix est très appréciée par les enfants, ils peuvent profiter de ce temps de loisirs à leur rythme et suivant leurs envies.

L'équipe d'animation propose ainsi, pour chaque tranche d'âge, un programme d'animations qui permet aux enfants de découvrir et de s'initier aux activités créatives, sportives et ludiques, mais aussi de participer à des animations comme celle qui s'est déroulée dans le cadre du Festival « Les Coquecigrues » en mars. Après avoir participé à une animation théâtre le matin, les enfants ont assisté, l'après-midi, au spectacle présenté par la compagnie Magic Meeting « Bim Bam Boum »

Des effectifs en hausse, à l'ALSH !

Vacances scolaires : Ça bouge !

L'équipe d'animation de l'ALSH dirigée par Tiphaine a mis en place, au cours des vacances de printemps et d'hiver, différentes thématiques telles que « Carnet de voyage » ou bien encore « Mer et nature ». Différentes activités et sorties sont proposées aux enfants et ceux-ci ont apprécié puisqu'ils ont participé avec engouement aux ateliers créations à base de matériaux de récupération et sont revenus enchantés des sorties à St Pierre Quiberon et Conleau.

Projet Intercommunal :

Pendant la seconde semaine des vacances de printemps, 3 matinées ont été consacrées à la découverte de la culture africaine avec l'association Sitala. C'est la concrétisation d'un projet qui s'est déroulé en 2014 et 2015 et qui s'est clôturé par un vernissage le vendredi 25 avril au Carré d'Arts.

Contact : Tiphaine Chevallier (Directrice) :

06.65.49.45.32



Ateliers 10-14 ans

Lors des vacances d'hiver, Matthieu, Émilie, Thibaud et Johann ont accueilli les jeunes Elvinois dans le cadre des animations loisirs 10/14 ans. De nombreuses activités et sorties ont été proposées dont certaines pour la première fois : un stage de hip hop, une sortie patinoire ou laser game..., une journée "filles" en intercommunalité... Durant ces vacances, l'expression "sous toutes ses formes" a été mise à l'honneur.

Voici les actions qui ont été proposées:

- des ateliers d'échanges de compétences entre jeunes : Sur la base du volontariat, ces ateliers avaient pour objectif de permettre à des jeunes de faire découvrir à d'autres une passion, un talent, une compétence. Cinq ateliers ont ainsi été proposés. Par exemple: Sophie a fait découvrir sa passion pour la musique et le mix, Marine a initié un groupe de jeunes à la couture et Mathis a proposé un atelier d'initiation au badminton. Ces ateliers ont permis aux jeunes qui les ont animés de s'exprimer et d'être valorisés.

La MDJ

Depuis le début de l'année, une cinquantaine de jeunes a fréquenté le local et les animations proposées.

Entre les ouvertures du local MDJ les mercredis, vendredis et samedis et les sorties, tournois sportifs, soirées grillades/repas, jeux et les animations intercommunales, les jeunes ont la possibilité d'occuper leur temps de loisirs. Ils ont aussi l'occasion de proposer des projets, et c'est ce qu'a fait un groupe d'ados pendant les vacances d'hiver :

Un tournoi de foot organisé par la Maison Des Jeunes a permis de réunir plus d'une vingtaine de jeunes du territoire intercommunal (Elven, Monterblanc, St Nolf et Trédion).

Un petit groupe s'est ainsi mobilisé en amont du tournoi pour communiquer les différentes infos et le déroulement de la journée aux amis et connaissance via les réseaux sociaux. Le jour J, après avoir discuté et élaboré ensemble les règles du tournoi, les équipes se sont livrées à une série de matchs arbitrés par un jeune, différent à chaque fois. La journée s'est déroulée dans une bonne ambiance et un fair play à souligner. Quelques ados sont également venus supporter les amis au complexe sportif.

Durant les vacances de printemps, une sortie char-à-voile, un second tournoi de foot, des soirées «repas /jeux vidéo» ont été proposés aux jeunes de la commune âgés de 14 à 17 ans .

Une journée «projet camp été 2015 » a été mise également en place durant les vacances d'avril afin de discuter des souhaits des jeunes pour les vacances d'été.

Manu, animateur référent de la Maison Des Jeunes, invite les jeunes à passer au local pour proposer des idées, souhaits d'activités, sorties et autres actions pour l'été 2015.

Le Quinio Manu - 06.60.98.36.93

- des ateliers d'expression culturelle et artistique: Ces ateliers ont permis aux jeunes de s'exprimer par les mains (sculpture en papier mâché, gravure sur polystyrène) ou par le corps (hip hop et danse).
- un après-midi durant lequel les préados deviennent animateurs:

Le dernier jour des vacances, les jeunes se sont transformés en "animateurs" et ont proposé et animé un atelier d'expériences scientifiques pour leurs parents. Cet atelier leur a permis de défier leurs familles par le biais d'expériences et de leur faire découvrir les sciences de manière ludique.

Quelques informations à retenir pour cet été :

Diffusion du programme : A partir du 5 Juin

Inscriptions : Du 13 au 20 Juin

Dates d'ouverture : Du 6 Juillet au 7 Août

Informations et renseignements au 02 97 53 51 07

esl.loisirs@gmail.com

<http://elvensportsloisirs.jimdo.com/>

Bilan des activités périscolaires

Après 8 mois de fonctionnement, le bilan des activités périscolaires est plutôt positif.

Différents axes d'amélioration ont pu être dégagés au cours de la réunion.

Suite à des échanges et des groupes de réflexion entre Elven Sports Loisirs, les enseignants, les parents et la

mairie, des réponses ont pu être apportées telles que la mise en place d'un règlement des ateliers périscolaires. Les familles et enfants ont également répondu à un questionnaire sur les nouveaux rythmes scolaires.

Les familles dans leur grande majorité sont satisfaites des horaires et activités proposées.

Pour la rentrée 2015, l'école Catherine Descartes s'inscrit donc dans la continuité, aucun changement d'horaire ne sera effectué.

Par ailleurs, l'école Saint - Joseph a fait savoir qu'elle ne souhaitait pas appliquer la réforme pour cette même rentrée.

Vous pouvez retrouver tous ces documents sur:
www.elven.fr - rubrique Rythmes Scolaires.

Ecole privée Saint-Joseph

Pour une école fraternelle: Le vivre ensemble : un vrai projet à l'école St Joseph.

Depuis les sombres journées de janvier 2015, l'École fait l'objet de nombreuses sollicitations. Même si elle ne peut, à elle seule, résoudre tous les problèmes de la société, « il lui revient, dans le champ qui lui est propre, d'assumer ses responsabilités éducatives ». Sans doute doit-elle le faire en appréhendant mieux « les mutations rapides et profondes qui modifient considérablement les conditions d'exercice de sa mission ». L'École doit aussi faire en sorte que chaque jeune s'approprie « les valeurs démocratiques et républicaines » ; lesquelles ne peuvent se résumer à des contenus théoriques.

C'est pour cela qu'au quotidien, dans les différentes classes de l'établissement, les enseignants proposent régulièrement des projets, des réflexions, des débats afin de développer chez chaque jeune sa capacité à communiquer, à parler, à écouter, à vivre ensemble...

Ci-après, les différents projets mis en place chaque année au niveau de l'école illustrent bien cette volonté d'éduquer au vivre ensemble :

Classe de neige, classe de mer, classe verte, projet voile, projets sciences,

20 congrès des jeunes chercheurs, défi maths, projets musique, projet théâtre, proposition d'un parcours catéchétique novateur, élections des délégués, ouverture aux langues avec Pop English, journée anglaise, défilé du carnaval, fête du partage... tous ces projets mis en place démontrent bien notre volonté d'aider le jeune à s'ouvrir vers un monde plus fraternel.

Le vivre ensemble, c'est aussi toutes les animations qui sont proposées tout au long de l'année scolaire par les associations « Apel et Ogec » de l'établissement : une vraie richesse, un vrai lien entre les générations.

A ce sujet et pour clôturer l'année scolaire 2014-2015, nous proposons à chacun de venir partager un moment convivial le samedi soir 27 juin prochain.

Inscriptions pour la rentrée prochaine:

L'école sera ouverte jusqu'au vendredi 10 juillet.

La réouverture est programmée le jeudi 20 août.



Les listes des classes seront affichées le vendredi 28 août à 10h sur la cour des primaires.

Pour information si besoin, ne pas hésiter à envoyer un e-mail à l'école: ecole.stjo.elven@aliceadsl.fr

Sur le site web de l'école, le calendrier 2014-2015, les fiches de fournitures à télécharger, toutes les dernières infos et nouveautés: www.ecole-stjoseph-elven.org

Ecole publique Catherine Descartes

En cette fin d'année scolaire qui aura vu l'application de la réforme des rythmes scolaires, avec principalement la modification des horaires hebdomadaires de classe pour les enfants et la mise en place des TAP, il s'agissait de trouver, à travers les phases de tâtonnement et une concertation régulière, les possibilités de satisfaire les demandes et de répartir au mieux les demandes et les moyens, tant matériels qu'humains. Une année n'aura pas été de trop pour trouver un rythme qui nécessitera encore des ajustements car force est de constater que l'idéal en la matière, sur le plan scolaire en tout cas, n'est pas aisé à atteindre et les constats varient comme toujours selon l'âge des élèves, le niveau d'enseignement, les attentes des parents et la mise en œuvre des projets reste étroitement liée aux moyens mis à disposition. Malgré tout, la dynamique a subsisté et l'équipe a voulu préserver une programmation des projets pédagogiques, principalement dans les domaines du sport et de la culture.



Ainsi, depuis 4 ans, l'école est affiliée à l'Union Sportive de l'Enseignement du Premier degré, grâce au financement de l'APEA, ce qui a permis à neuf classes de participer aux rencontres organisées sur différents sites : cross de la Solidarité et rencontres de basket à Vannes, petits bals bretons à Monterblanc, rencontres de handball à Peillac et journée Hisse et Eau à Moustérian.

Au cours du deuxième trimestre, les CP participaient à un cycle de 11 séances à la piscine de Surzur, séances prises en charge financièrement par la mairie.

Avec l'appui de la mairie et de l'APEA, chaque classe a pu participer à une séance de cinéma à Questembert et à une représentation de théâtre au Carré d'Arts ou à Vannes, dans le cadre des Arts Vivants de Vannes Agglo.

Le blog de l'école mis en service cette année propose une partie dédiée à l'école en général et trois volets consacrés à trois classes en particulier, ce qui a généré plus de 3000 visites cumulées en six mois. Cela ne peut qu'encourager à développer ce dispositif.

La journée du samedi 20 juin sera traditionnellement consacrée à la fête de l'école, avec la matinée portes ouvertes - une bonne occasion pour les nouvelles familles de mieux découvrir les lieux - le spectacle des classes,

le repas, les stands de la kermesse et le tirage de la tombola dont les carnets sont toujours en vente à l'école. Dans la perspective de nouveaux projets, déjà soumis à la réflexion, l'école gardera en ligne de mire la mobilisation de ses partenaires pour les valeurs de la République, s'inscrivant ainsi dans le cadre des nouvelles directives en matière d'instruction civique et morale.

Informations diverses :

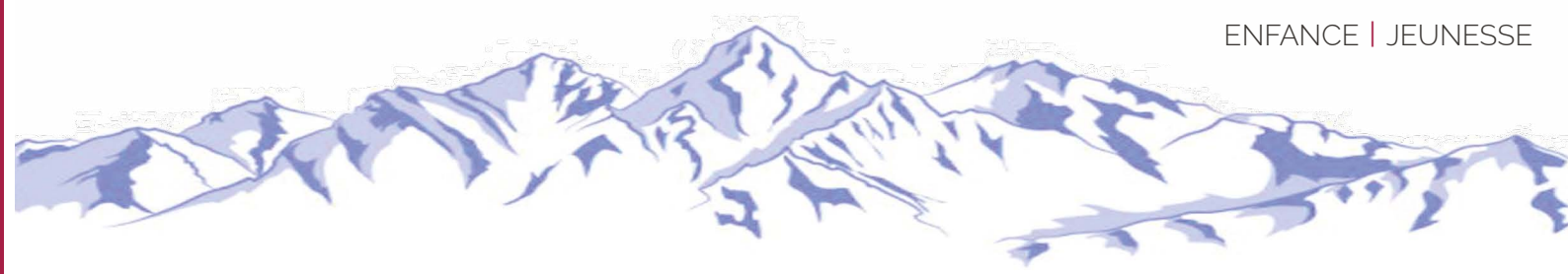
Les permanences d'été seront assurées du 7 au 10 juillet inclus et du 25 au 28 août inclus, de 9h30 à 17h30. Pour les inscriptions, il est nécessaire de se munir du carnet de santé de l'enfant et du livret de famille.

Le jour de la rentrée est fixé au 1er septembre 2015.

Tel : 02 97 53 33 19

Courriel : ecole.elven@gmail.com

Blog : <http://cdescarteselven.toutemonecole.com>



Collège Sainte-Marie Elven

Du 23 au 28 mars,

73 élèves du collège se sont rendus à Pralognan en Savoie. Ils ont passé une belle semaine sportive (ski matin et après-midi, snowskate...). Ils sont revenus heureux de leur séjour avec leur diplôme en poche (1^{ère} étoile à étoile d'argent).





RIPAM Relais Intercommunal Parents Assistantes Maternelles

Zoom sur la fabrication de marionnettes

Le Ripam a proposé une réunion au cours du mois de décembre aux assistantes maternelles sur la fabrication de marionnettes avec du matériel de récupération.

Cette réunion était proposée en soirée à la Maison de l'enfant de Saint-Nolff. 25 assistantes maternelles ont participé à cette soirée.

Nelly Gréhalle, artiste libre de Baden, a pu montrer aux

assistantes maternelles comment fabriquer une marotte.

Les assistantes maternelles ont été très satisfaites de cette soirée et ont pu ramener chez elles leur adorable marionnette pour le plus grand plaisir des enfants qu'elles accueillent.

D'autres soirées avec cette intervenante seront proposées cette année..

LAEP Lieu d'Accueil Enfants-Parents

Un moment festif est prévu le **Jeudi 25 juin à Saint-Nolff**, à partir de 9h15.

Vous pourrez profiter de l'intervention de « **Monsieur Carabistouille, le conteur clown** ».

Possibilité d'amener son pique-nique, afin de prolonger ce moment ensemble !

Ouvert aux familles d'enfants de moins de 6 ans- Gratuit.



Multi-Accueil «A petits pas» Retour en images sur le début 2015

Des projets pour l'été :

Nous allons découvrir des animaux de la ferme qui viendront passer une journée le **9 juin** dans la cour : âne, poules, lapins, chats... Nous préparons aussi notre petite fête de fin d'année : ce sera le **25 Juin** avec des chansons que nous allons répéter avec un musicien.

Cette fête se terminera, bien sûr, autour d'un **goûter** avec les parents. Les pique-niques et les sorties dans les chemins seront appréciés, de nouveau, dès que le soleil sera revenu.



ANIMATIONS à la MEDIATHEQUE



Retour sur l'Exposition de livres POP-UP de Julien LAPARADE, dans le cadre du programme culturel «DECLIC» de Vannes Agglo. Les ateliers se sont déroulés les 8, 23 et le 27 février

Le livre est une fenêtre ouverte sur le monde. De tout temps, le livre animé fascine petits et grands, car d'une surface plane surgit un relief qui donne la sensation que le livre est vivant, qu'il cache sous son appa-

arence des mots, des dessins, des couleurs qui ne demandent qu'à prendre vie en compagnie du lecteur.

Ce semestre, les médiathèques des communes d'Arradon, d'Elven, de Plescop et de St-Avé nous ont plongé dans l'univers passionnant du Pop-up.

Les pop-up, ce sont ces livres animés ou livres en relief qui vous ont, peut-être, déjà fait rêver, enfant.



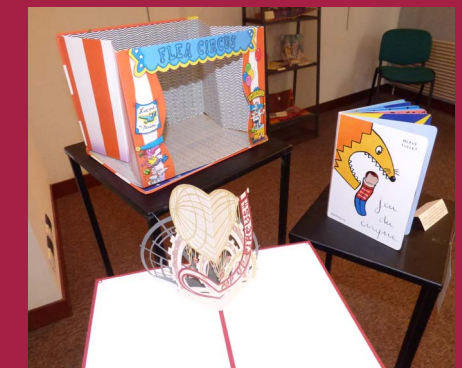
Vous tournez une page ou tirez une languette, et un décor, un personnage ou un animal apparaît, dans le déploiement d'impressionnantes plages de papier.



Très développés aujourd'hui dans les rayons des librairies, ils ne datent pas d'hier. Le premier remonterait au 18e siècle.

Suite à une rencontre avec Julien Laparade, libraire et collectionneur brestois, nous avons souhaité mettre en lumière les créateurs de génie du livre animé.

Des rendez-vous pour les petits mais aussi pour les grands qui ont gardé leur âme d'enfant.



Les Musicales du Golfe du 3 au 9 août 9 lieux, 9 concerts !



LE CHŒUR DE CHAMBRE DE L'OURAL

Direction : Vladislav NOVIK

Le Chœur de Chambre de l'Oural est un chœur professionnel, fondé en 1975, qui est le seul à avoir ce statut professionnel dans la Région de Perm, capitale de l'Oural.

Le directeur artistique et principal chef en est Vladislav NOVIK qui est Artiste Émérite de la Fédération de Russie et lauréat de la Région de Perm dans le domaine culturel.

Depuis le début de son existence, le chœur a remporté de nombreuses récompenses, a donné de multiples concerts dans toute la Russie et à l'étranger, participant notamment à de prestigieux concours internationaux de chant européens, en Allemagne, Italie, France et Pologne.

Huit disques-compact ont été enregistrés pour les firmes "Saison Russe" et "Le Chant du Monde" qui ont été distribués dans 63 pays par Harmonia Mundi et dont certains ont été récompensés en France par un Choc du Monde de la Musique.

Le Chœur de Chambre de l'Oural est un ensemble de niveau international. C'est le plus connu des chœurs de l'Oural, il compte parmi les meilleurs chœurs professionnels de Russie.

Son répertoire comprend 700 œuvres incluant la musique religieuse orthodoxe et la musique classique russe, les chants populaires et les romances russes.

Le chœur est rattaché à la Société Philharmonique de Perm. Il y réalise régulièrement des concerts avec orchestre.

A travers son activité de concerts, le chœur fait en sorte de préserver et perpétuer la tradition du chant polyphonique russe.

Lors d'un concert à Nantes au cours duquel le chœur représentait la Russie, il a été qualifié de "chœur du 21e siècle et du nouveau millénaire".

Durant l'été 2010, le chœur a effectué une tournée dans plusieurs villes d'Estonie avec des programmes consacrés aux compositeurs Piotr Tchaïkovsky et Gueorguy Sviridov.

En décembre 2012, le chœur est invité à se produire dans le cadre du Festival de Musique Baroque de Lyon et du Festival International de Musique de Toulon.

A ELVEN, le Vendredi 7 Août, en l'église Saint-Alban, à 20h30.

Le Centre Socio-Culturel

Retour en images...

Zoom sur l'enseignement musical

Les projets sur l'enseignement musical en collaboration avec Vannes Agglo prennent leur essor... Un grand nombre de musiciens du centre socio-culturel ont pu participer à ces événements avec grand plaisir.



«Avant scène»

Février 2015 une journée à la salle de musiques actuelles l'échovna pour une visite guidée et un temps d'initiation à la scène avec les techniciens de la salle.

«Graine d'orchestre»

Mars 2015 stage d'orchestre à cordes dans le but de participer à l'événement «vibrez classique» au Dôme (St Avé)



«Récital pour 80 mains»

Avril 2015: stage de harpe celtique suivi d'un récital



Avril 2015: Audition musicale par les pianistes du Centre Socio-Culturel. Un programme éclectique mêlant musique classique, jazz, musiques actuelles.



Un début d'année riche en événements culturels !

Janvier 2015: les hivernales du jazz font une escale à Elven avec le spectacle «Johnny's scrap book»: Un concert de jazz illustré en direct grâce aux dessins, découpages, création d'un artiste plasticien. En fé-



vrier, La Cie Frasques, de retour à Elven organisait un stage permettant l'apprentissage de l'improvisation pour des musiciens, et la découverte des techniques d'illustration pour les graphistes.

Février 2015: un bel événement autour de l'art du **Pop-Up** et des livres animés. Une collaboration Vannes Agglo, médiathèque et centre socio-culturel d'Elven. Une expo, des ateliers pour les scolaires et le tout public, et un spectacle.



Laurie Darmon en concert intimiste au Carré d'Arts devant un public conquis.

Le printemps du théâtre dans toute sa diversité...

«Miche et Drate» une représentation pour les scolaires puis une représentation tout public. Avec un échange entre les artistes et le public à l'issue de chaque spectacle.



«Tailleroc» Comme chaque année, la troupe de théâtre du centre socio-culturel, encadrée par Rachel le Boursicaud est montée sur les planches pour le plus grand bonheur du public.

«Dans ta tour» un spectacle crée en mars et avril 2015 au carré d'Arts par Matao Rollo, en collaboration avec la cinémathèque de Bretagne. La première de ce spectacle a accueilli un public très nombreux. Un public visiblement touché par la délicatesse, l'humour, et les émotions qui émanent de ce spectacle.



un match d'improvisation.

TENNIS : Des jeunes en très grande forme !

Une fin de saison sous le signe de la victoire pour les jeunes, les séniors



essaient de les copier mais c'est plus difficile!

Le tennis club compte actuellement 178 adhérents dont 97 jeunes.

Une école de tennis dont un cours baby tennis, des cours adultes du lundi au samedi midi.

Les cours sont dispensés par Yann,



professeur breveté d'état, Xavier, Tyfanie et Tristan.

Le tennis club, c'est aussi la compétition avec 16 équipes engagées dans les différents championnats départementaux, un tournoi interne, des journées jeux et matches, des tournois homologués pour les -de 12 ans.

Le tennis loisir a aussi une place importante dans notre club, le TCE dispose d'une application permettant une réservation en ligne des 2 courts couverts.

Pour nos joueurs les plus expérimentés, un créneau hebdomadaire «Vieilles Raquettes» leur est réservé.

Les résultats sportifs des équipes :

Sur nos 7 équipes jeunes, une remporte le championnat de D1 en 12/14 ans et les autres obtiennent de très bons résultats. Une de nos équipes 9/11ans peut encore espérer remporter le championnat; on croise les doigts.

Notre équipe 1 masculine quitte la D1 pour évoluer en D2, l'équipe 2 loupe la montée lors la dernière journée, elle évoluera encore en D3 l'an prochain avec l'équipe 3 qui se maintient. L'équipe 4 reste en D4.

Nos deux équipes femmes ont fait un beau parcours, elles évolueront en D3 et D4 la prochaine saison.

Un champion et un vice-champion du Morbihan au tennis club d'Elven

Les 8 et 9 mai derniers ont eu lieu à Erdeven, les FINALES DEPARTEMENTALES JEUNES de tennis.

Cette année encore, Styven Simon et Maximilien Fleury ont porté très haut nos couleurs.

Styven classé (15/4) est devenu champion du Morbihan dans la catégorie 12 ans, en remportant la finale 6/0 6/2 face à Antoine Moller (15/4) de Lanester.

Quant à Maximilien Fleury (15/1), il a



atteint la finale dans la catégorie 15/16 ans. Après deux victoires à 15/1 grâce à un gros coup droit et une bonne défense.

Après 3 sets et des crampes, il s'incline face à Youli HOUËSSOU (15/1) de Pontivy 7/6 (5) - 2/6 - 6/3.

A noter aussi que Léo-Pol Le Doridou (30/3) a perdu en quart de finale de la catégorie 11 ans face au futur vainqueur.

Dynamic club 56:

Le club est sur le point d'obtenir pour la deuxième année consécutive «le label Dynamic club 56» attribué par le comité départemental pour nos efforts auprès des jeunes.



Un bus pour Roland Garros

Afin d'approcher les stars du tennis mondial, le club emmène pour la deuxième fois, 50 adhérents, dont 28 jeunes, découvrir la terre battue de Roland Garros lors de la journée des enfants le 23 mai. Espérons que le soleil soit de la partie.

Les tournois:

Les finales du tournoi interne auront lieu le dimanche 21 juin.

Le tennis club d'Elven organise comme chaque année son tournoi open. L'édition 2015 débutera le lundi 24 août et se terminera le samedi 5 septembre. Pendant ce tournoi, les bénévoles du club assureront des permanences pour les inscriptions. Les dates et les horaires seront communiqués sur le site du club et dans la presse.

Pour tout renseignement:
tennisclubelven@gmail.com
<http://www.club.fft.fr/tcelven>
<https://www.facebook.com/tenniselven?ref=hl>

Pass Culture & Sport sur la commune d'ELVEN 2/ Champ d'application

A l'initiative de :

Monsieur Gérard GICQUEL, Maire de la commune d'Elven, Vice Président de Vannes Agglomération, et Monsieur Arnaud FENEON, Gérant de la Société TERRAVIA.

Il a été décidé de mettre en place sur la future opération de lotissement de la Société TERRAVIA « Les Vallons du Garff » située route de Trédion, un Pass Culture et Sport permettant de promouvoir le tissu associatif de la commune d'Elven.

1/ Objet

La société TerraVia, aménageur lotisseur dans le Morbihan souhaite aider les acquéreurs de terrain à bâtir à connaître les associations de la commune d'Elven. A cet effet, TerraVia propose un Pass Culture et Sport pour que les acquéreurs des lots puissent s'inscrire à une association de leur choix, dès leur arrivée sur la commune d'Elven.



De gauche à droite :
 Dominique RYO, adjoint en charge de la Vie associative, des Sports et du Tourisme,
 Monsieur le Maire, Gérard GICQUEL
 Arnaud FENEON, Gérant de la Société TERRAVIA,
 Gwénaëlle LEGRAND, adjointe en charge de la Culture et de la Communication

3/ Participation de TERRAVIA

La société TERRAVIA remettra aux propriétaires du lot un chèque correspondant au montant de l'adhésion à l'association dans la limite de 100€. Il sera demandé à l'adhérent un justificatif (licence, bulletin d'adhésion, carte...).



1202^{ème} section des Médailleurs Militaires

Les sociétaires de la Médaille militaire se sont réunis le 28 février à l'occasion de leur assemblée générale annuelle à Questembert.

Le président Michel Ballier ouvre l'assemblée par une minute de silence, saluant la mémoire de nos disparus. Il attire l'attention qu'à titre exceptionnel notre drapeau a rendu les honneurs à Madame Jubin décédée en cette année 2014, saluant la mémoire d'une grande résistante discrète de notre commune.

Monsieur Gaulmin Yves, ancien président de la section de Questembert (celle-ci ayant rejoint les effectifs d'Elven), s'est vu décerner la médaille de bronze de notre société, ainsi que Madame Ballier, vice-présidente des dames d'entraide, pour leurs services rendus à la société des médaillés militaires. Notre drapeau est sorti

7 fois, nous avons distribué à nos anciens 11 colis de Noël et fait de nombreuses visites aux plus isolés. Nous espérons faire mieux en 2015.

Comme vous pouvez le constater, notre section de Médailleurs militaires ne chôme pas et se donne toujours plus de mal pour que nos anciens ne soient pas oubliés, pour que vive notre honorable médaille.

Il en sera de même en cette année 2015 qui nous promet de grands moments à Elven.

Après la séance traditionnelle de photos, un succulent repas nous est servi, favorisant les rencontres, les échanges dans une ambiance cordiale et de franche camaraderie.



Intercom' Volley-ball

Le plaisir de jouer, de se perfectionner et surtout de se retrouver chaque semaine, aura été pour cette saison les points forts de notre association sportive (loisir mixte).

- NOS MATCHS:

2 matchs/semaine contre d'autres clubs loisirs de Vannes et ses environs (tournoi de corpo).

Equipes mixtes et variées pour chaque rencontre de manière à faire participer tous nos joueurs et joueuses qui le souhaitent.



- NOS ENTRAÎNEMENTS:

Nous nous retrouvons pour une séance d'entraînement et de jeu les lundis à Monterblanc ou les jeudis à Elven (salle des sports) de 20h30 à 22h30.

Ambiance garantie !

- A venir:

. participation au tournoi de Saint-Avé et de Taupon
. Assemblée générale prévue le 28 mai suivie du repas joueurs.

Beach Volley en juillet pour celles et ceux qui veulent faire durer le plaisir en attendant la reprise en septembre !

ESSAIS GRATUITS:

jusqu'à la fin de la saison, venez nous rejoindre pour un essai gratuit le lundi à Monterblanc et/ou le jeudi à Elven.

CONTACTS:

VirginieLoisel-Cabioch: 06.69.08.50.35
Anne-Sophie Cario: 06.24.05.65.74
carioannesophie@aliceadsl.fr



BOULE ELVINOISE

Calendrier des concours de la boule elvinoise – Saison 2015, au Boulodrome de Kerfahuen :

Dimanche 21 juin : Concours en doublettes aux points

Dimanche 5 juillet : Concours en triplettes aux points

Mercredi 15 juillet : Concours Retraités en triplettes mixte à la mêlée aux points

Dimanche 26 juillet : Concours en quadrettes aux points

Samedi 22 août : Concours en triplettes mixtes aux points

Samedi 29 août : Concours en triplettes aux points

Mercredi 9 septembre : Concours Retraités en triplettes mixte à la mêlée aux points

Samedi 12 septembre : Concours sociétaires en triplettes aux points

Les Wallabis

L'association multisports nature accueillera en juin les adeptes du VTT et de la randonnée pédestre pour sa 3^{ème} rando WALLABISE le dimanche 28. Les membres s'affèrent d'ores et déjà à la préparation des parcours et à la rencontre des différents propriétaires terriens susceptibles d'autoriser la traversée de leurs chemins ce jour là.

Auparavant les WALLABIS en vélo ou en baskets auront participé à de nombreuses randos, de nombreuses courses à pied et trails, dont celui de TREDION et quelques Vétathlon alliant les 2 sports auxquels adhèrent les membres de l'association.

Les adhérents à la course à pied se retrouvent tout au long de l'année les mardi et jeudi soir à 18h30 au complexe sportif ainsi que le samedi matin à 9h.

Pour les pratiquants vététistes, les rendez-vous sont le mercredi soir à 18h30 sur le parking du complexe sportif, le jeudi soir à 18h30 dans le village de ST GERMAIN et le dimanche matin sur les randos du département.

L'important pour les WALLABIS étant de rester tout au long de l'année, été comme hiver, «souples sur les pattes arrières».



Badminton



Les finales départementales de badminton jeunes se sont déroulées à Ploemeur. Neuf Elvinois se sont engagés dans différents tableaux.

Léa Bonnet, en benjamine, a reçu le titre de championne départementale.

En espoir 3, en finale, Léo Sanchez s'est incliné.

En espoir 1, Antoine Le Meyec a été battu lors de la demi-finale.

Dans les tableaux top, les deux minibads Ewen Le Bohec et Youen Renaud ont perdu en demi-finale. Ils se partagent donc la troisième marche du podium.

En minime, après une défaite en demi-finale, Maximilien Fleury est lui aussi monté sur la troisième marche du podium.

Tennis de table

La saison de tennis de table se termine, place désormais aux tournois ou championnats départementaux. Les équipes seniors se maintiennent dans leurs divisions respectives. Les deux équipes D4 terminent à des places honorables dans le championnat par poule.

Les deux équipes premières D2 et D3 ont dû se battre jusqu'à au dernier match pour se maintenir face à des équipes adverses motivées.

Les entraînements se sont déroulés alternativement entre Monterblanc et Elven pour les adultes un mercredi sur deux. Pour les jeunes, la présence des entraîneurs diplômés, Julien et Raphaël, reste un atout pour le club pour former les « jeunes pousses ».

La saison prochaine se déroulera de la même manière. L'assemblée générale de début juin fixera les objectifs de l'année.

Pour tout contact :

Michel Conan,
président Elven,
Nathalie Domis,
vice présidente,
Monterblanc,
domis.nathalie@orange.fr



Sur le podium Julien LORGEUX, licencié en équipe première, termine champion du Morbihan à Questembert le dimanche 26 avril 2015, dans la catégorie sénior tableau de 500 à 999 points.

Sauvegarde de la Chapelle Saint-Germain

La rénovation et l'entretien d'un tel patrimoine dans un village demande beaucoup d'investissements et de dépenses, C'est pourquoi chaque année les membres de l'association organisent divers événements permettant la récolte de fonds nécessaires aux travaux.

A Pâques, l'association organisait le FEST NOZ traditionnel. Puis en septembre, elle accueillera les randonneurs pour une sortie nocturne ou semi-nocturne (départ entre 17h et 19h) avec des ravitaillements « gourmands » pour le plaisir de tous. Ambiance musicale et festive pour cette soirée du 19 septembre 2015 qui, espérons le, sera aussi ensoleillée qu'en 2014.

Ces événements devraient contribuer à pouvoir rénover dans quelques années le sol en ardoise de la Chapelle et, peut-être un jour, la fresque sur le mur du chœur dont on peut apercevoir quelques visages. Dans cette attente, la Chapelle accueille tous les ans au moment de la ST GERMAIN une messe annuelle le samedi soir. Ce sera le 30 mai prochain et les participants à cette messe pourront se retrouver ensuite pour le pot de l'amitié sur la place du village.

Néo 56, l'heure du bilan

Durant l'année 2014, l'antenne d'Elven a accueilli 241 chercheurs d'emploi (dont 180 nouvelles inscriptions). 72 personnes sont devenues salariées de notre Association et ont bénéficié d'un accompagnement socio-Professionnel.

32 de ces 72 salariés ont quitté notre Association pour un emploi en CDD, CDI ou une entrée en formation qualifiante.

En 2014, de nouveaux partenariats se sont créés avec les mairies du Pays d'Elven. Dorénavant, plusieurs communes font régulièrement appel à nos services (Elven, Saint Nolff, Sulniac, Trédion et Tréfléan) pour des postes d'accompagnateur périscolaire, des agents de service cantine et garderie, des agents de distribution, des agents de nettoyage, des agents d'entretien de bâtiments, des agents de voirie et espaces verts. Par leur soutien, ces communes participent au développement de l'emploi de proximité et favorisent ainsi l'économie sociale et solidaire de notre territoire.

Groupe Néo 56
16 Avenue de la Résistance - 56250 ELVEN
contact@neo56.org - 02 97 53 36 25

Jeunes lycéens étrangers Colombiens et allemands, Cherchent une famille d'accueil !

D'Allemagne, des Etats-Unis, du Mexique ou d'ailleurs, de jeunes étrangers viennent en France grâce à l'association CEI-Centre Echanges Internationaux. Ils viennent passer une année scolaire, un semestre ou quelques mois au collège ou au lycée, pour apprendre le français et découvrir notre culture. Afin de compléter cette expérience, ils vivent en immersion dans une famille française pendant toute la durée du séjour.

Le CEI aide ces jeunes dans leurs démarches et s'occupe de leur trouver un hébergement au sein de familles françaises bénévoles.

Ce séjour permet une réelle ouverture sur le monde de l'autre et constitue une expérience linguistique pour tous. « Pas besoin d'une grande maison, juste l'envie de faire partager ce que l'on vit chez soi. A la ville comme à la campagne, les familles peuvent accueillir ». Si l'expérience vous intéresse, appelez vite !

Renseignements :
CEI-Centre Echanges Internationaux
Cathy Le Brun / Vannes
02.97.40.38.34 / 06.33.67.00.19
Bureau Coordinateur CEI
02.99.20.06.14



L'AMAP

JOURNÉE DEGUSTATION
ELVEN
Dimanche 24 MAI 2015



Au Carré d'Arts de 11 h à 15 h

Organisé par l'association
«Le Panier du Jardin»
AMAP Elven

<http://amapelven.wix.com/amap-elven>



Le dimanche 24 mai 2015 de 11h00 à 15h00,

a eu lieu une Journée Dégustation organisée par l'association « Le Panier du Jardin », AMAP ELVEN

Les producteurs locaux ont pu ainsi faire goûter aux consommateurs pains, légumes, miel, champignons...

L'UCAE



La 1ère édition d'El'vin gourmand s'est déroulée le dernier week-end de mars avec un bilan très positif puisque 22 exposants étaient présents dont 12 vigneronnes.

Nous avons accueilli près de 200 visiteurs ravis de découvrir et d'acheter des produits régionaux et des vins de différentes régions viticoles, malgré une météo exécrable !

La 2ème édition de El'vin gourmand aura lieu probablement début mars 2016, les exposants présents ayant déjà pour la plupart manifesté leur intérêt ainsi que les visiteurs présents.



Armor-Argoat

Les chanteurs seront
le vendredi 12 juin à Baden
à l'invitation
de l'ensemble Maxime-Bonnet.

Ils participeront à la Fête de la
musique à Elven avant l'assemblée
générale du mardi 30 juin.



Le Grand méchant Lude

propose à tous les Elvinois âgés de plus de 3 ans de venir partager des moments en famille ou entre amis autour du jeu. L'association vous invite à venir (re)découvrir tous les mois, plus de 850 jeux de société, dans une ambiance conviviale et chaleureuse. Les animateurs de l'association vous accompagneront dans ce voyage ludique en vous aidant à choisir des jeux et vous expliquant les règles.

Rendez-vous tous les premiers et troisièmes vendredis du mois au sous-sol de la salle des fêtes à partir de 20 heures. L'entrée est libre et gratuite. Venez aussi jouer en famille au «Dimanche au coin du jeu» au sous-sol de la salle des fêtes le dimanche 10 mai 2015 de 14h00 à 18h00.

Lors de ces soirées et après-midis ludiques, tous les adhérents de l'association (cotisations annuelles à 15€ + 5€ par membre du même foyer) peuvent aussi emprunter des jeux de société pour continuer à jouer à la maison !

Tous les renseignements et informations sont disponibles sur le site: <http://legrandmechantlude.org> et au 02 97 66 23 88 (legrandmechantlude@gmail.com)



LE TROPHÉE CENTRE MORBIHAN



Deux des pièces maîtresse de l'organisation du Trophée Centre Morbihan, Gabriel Berthelot et Marianne Guillard.



Samedi 24 et Dimanche 25 mai,
a eu lieu le **Trophée Centre Morbihan 2015.**

Ce fut un grand moment de vélo, à Elven, notamment. En effet, Elven accueillait la première étape de la compétition, qui fait partie de la Coupe du Monde des Nations Juniors. Cette étape a été remportée par le Danois Mikkil Honoré, suivi de son compatriote Anthon Charmig. Bonne ambiance et convivialité étaient au rendez-vous !

Retour en images...



Au Trophée Centre Morbihan, en famille et entre amis, avec la présence de Coralie Demay, championne elvinoise titrée de nombreuses fois. Elle est championne de France, notamment.



Bravo à l'Elvinois Alex Morice pour sa victoire sur ses terres, lors de la course d'attente du Trophée Centre Morbihan, le 23 mai dernier.



Monsieur Gérard Gicquel, maire d'Elven, lors d'une remise de maillot.

Nouveau !

«Les Estivales Elvinoises» 1^{ère} édition

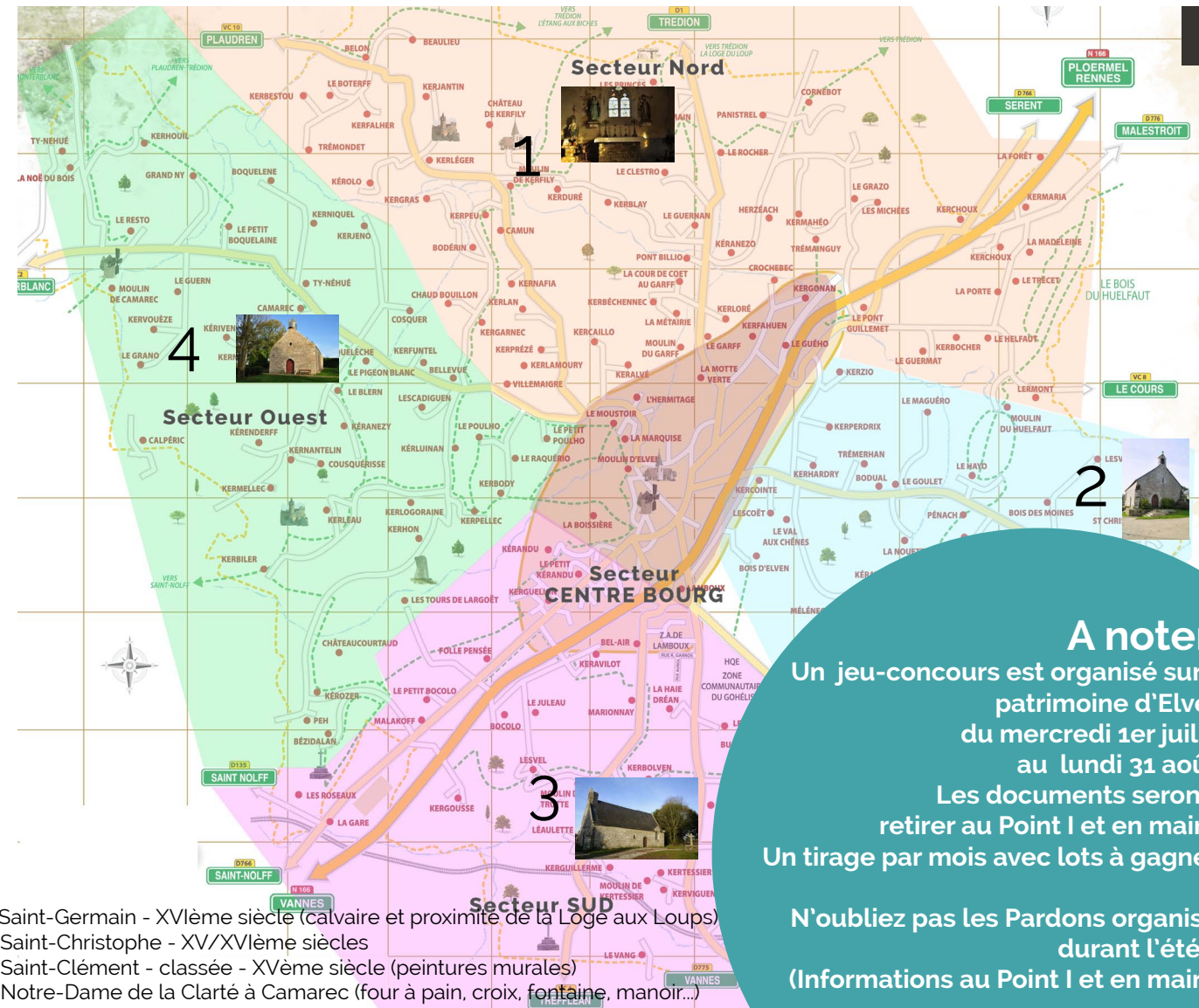
La Ronde du Bourg : Tous les mardis de l'été, du 7 juillet au 25 août. Visites commentées. Découverte des nombreuses facettes du patrimoine d'Elven : historique, naturel, et humain.

Départ à 14h30 : parking ZAC du Centre-bourg
Distance : 3 km et demi
Difficulté : facile pour tous
Arrivée vers 16h15
Gratuit

Les vendredis des Chapelles : Tous les vendredis, du 10 juillet au 28 août. Visites libres. Ouverture des chapelles : 14h30-17h30
Gratuit.

Les jeudis matins «Nature»
Visites Découvertes: fermes ouvertes, producteurs de miel, producteurs locaux, et petits animaux.

Départ du Point I, à 10h
Fin des visites à 12h
Gratuit
Programmes de chaque semaine et inscriptions au Point I et en mairie.



- 1 : Chapelle Saint-Germain - XVI^{ème} siècle (calvaire et proximité de la Loge aux Loups)
- 2 : Chapelle Saint-Christophe - XV/XVI^{ème} siècles
- 3 : Chapelle Saint-Clément - classée - XV^{ème} siècle (peintures murales)
- 4 : Chapelle Notre-Dame de la Clarté à Camarec (four à pain, croix, fontaine, manoir...)

A noter :
Un jeu-concours est organisé sur le patrimoine d'Elven, du mercredi 1er juillet au lundi 31 août ! Les documents seront à retirer au Point I et en mairie. Un tirage par mois avec lots à gagner !

N'oubliez pas les Pardons organisés durant l'été !... (Informations au Point I et en mairie)

Association Intercommunale Enfance Jeunesse du Pays d'Elven

L'association intercommunale est portée par les communes d'Elven, Monterblanc, Saint Nolf, Sulniac et Trédion.

L'association intercommunale travaille avec les structures enfance (Accueil de Loisirs) et jeunesse (Maison des Jeunes) des communes adhérentes.

Il existe au sein de l'association deux commissions qui se réunissent 1 fois tous les 15 jours pour développer des actions au niveau du territoire. Ces commissions sont l'enfance et la jeunesse.

Sur les vacances d'Avril 2015, l'association a proposé aux enfants et aux jeunes du territoire de travailler avec l'association SITALA autour de la découverte de l'Afrique et surtout autour de la découverte et l'acceptation de l'autre dans ses différences et ses ressemblances.

Ce projet a été impulsé sur l'année 2014, par la mise en place d'actions autour du handicap et de l'acceptation des différences et nous avons souhaité clôturer ce projet par la mise en place d'actions avec l'aide de l'association SITALA.

Sur 3 jours, les 22, 23 et 24 Avril nous avons proposé aux enfants (le matin) et aux jeunes (l'après-midi) de découvrir des activités musique, danse et art culturel qui sont pratiqués en Afrique.

Pour les enfants âgés entre 3 et 11 ans, ils ont pu découvrir comme activité :

- Les contes africains et la musique pour les 3-5 ans
- Les contes africains et l'expression corporelle pour les 6-7 ans
- les contes africains et le bogolan pour les 8-11 ans



Pour les jeunes (11-17 ans) :

- Les 11-14 ans, on pu découvrir, par la mise en place de 2 ateliers :
- la musique africaine
 - la danse et les chants d'Afrique
- Ces ateliers ont eu lieu de 14h à 16h30, sur les 3 journées des 22, 23 et 24 Avril.

Les 14-17 ans et les adultes du foyer Kerhuel, se sont réunis autour d'une seule activité par après-midi.

Et ils ont pu découvrir la musique africaine, la danse africaine, et les contes africains, sur les 3 journées des 22, 23 et 24 Avril.

Pour clôturer ce projet, nous avons proposé aux familles du territoire, de participer à un vernissage, le VENDREDI 24 AVRIL à partir de 18h, nous permettant de présenter l'ensemble des actions et des réalisations faites par les enfants et les jeunes du territoire tout au long de ce projet.

Sur l'été 2015, nous sommes en cours d'élaboration du planning d'animation et l'association Intercommunale organisera, comme chaque année, 2 séjours :

- Du 6 au 10 Juillet, un séjour avec activités nautiques et terrestres à Quiberon pour les jeunes âgés entre 10 et 14 ans
- La première semaine d'août 2015, un bivouac

de 3 jours pour les enfants âgés entre 7 et 11 ans (destination à définir).

Pour toutes inscriptions, se renseigner auprès de l'ALSH ou de la Maison des Jeunes d'Elven.

Ces sorties et animations permettent aux jeunes et enfants du territoire de pouvoir se rencontrer, d'échanger et de partager des moments conviviaux avec d'autres jeunes et enfants vivant près de chez eux (favoriser le vivre ensemble).

Pour plus de renseignements, vous pouvez contacter l'Association Intercommunale au : 06.69.70.56.56 – Anne-Sophie AYRAULT Coordinatrice.

ÉVÉNEMENTS À NOTER DANS VOTRE AGENDA !

FORUM SUR LE HANDICAP Samedi 13 Juin

Le Département propose aux Morbihannais le forum handicap : une journée pour s'y retrouver.

Besoin de faire le point sur la vie avec un handicap, que ce soit dans la vie quotidienne, professionnelle ou sociale ? C'est pour répondre à cet objectif que le Conseil départemental du Morbihan, la Caisse primaire d'assurance maladie (CPAM), la Maison départementale de l'autonomie (MDA), la Caisse d'allocations familiales (CAF) et l'Agence régionale de santé (ARS) se sont associés.

La Direction départementale de la Cohésion Sociale, la ville de Vannes, Vannes Agglo et KICEO, ainsi que de nombreuses associations partenaires se sont également impliquées activement pour son organisation.

À cette occasion seront présents de nombreuses associations et professionnels, pour vous renseigner et vous aiguiller dans votre quotidien, que ce soit dans le domaine de l'emploi, de la vie sociale, des démarches administratives... Diverses animations figurent également au programme, comme des démonstrations de chiens guides d'aveugles, des présentations de véhicules aménagés, des découvertes d'activités sportives accessibles, des rencontres avec des handisportifs, un atelier d'initiation

TOURISME ET PATRIMOINE

Des dates à ne pas manquer !

Dimanche 21 juin 2015 : 14h30 - 18h30

Au cœur de la Forteresse de Largoët (Tours d'Elven)

JUILLET ET AOÛT : (GRATUIT)

Les mardis de l'été, 14H30 - 16H30: Ronde du bourg

Les jeudis matins, 10H30/12H: animations diverses

Les vendredis des Chapelles, 14H30/17H

Les Musicales du Golfe
du 3 au 9 août !
Le Vendredi 7 août,
à 20h30, en l'église
Saint-Alban, à Elven

à la langue des signes... Conférences et tables rondes se succéderont aussi toute la journée.

Télécharger le programme détaillé de la journée sur le site <http://www.morbihan.fr/forumhandicap>

Tous les acteurs se sont mobilisés et seront au rendez-vous pour que le handicap n'en soit plus un !

À noter : des navettes gratuites (accessibles aux personnes en fauteuil) seront mises en place depuis l'Hôtel du Département, rue Saint-Tropez.

Infos pratiques :

Forum handicap

Palais des Arts de Vannes

Horaires : de 9 h à 18 h

Entrée libre.

JARDINS FAMILIAUX

Café Compost

Samedi 20 juin, à 10h

Concert de l'Ecole de Musique

Samedi 20 juin, au Carré d'Arts

DON du SANG organisé par l'EFS

Mardi 23 juin,

de 13h30 à 21h

Fête de la MUSIQUE

Vendredi 26 juin

JOURNEE INTER ASSO

Samedi 4 juillet,

Parking salle Carré d'Arts

20 ANS VILLAGES ETAPES

Samedi 4 juillet,

Parking salle Carré d'Arts

FORUM DES ASSOCIATIONS

Samedi 12 septembre

Info+

La plateforme téléphonique **Canicule info** service vous informe également au **0 800 06 66 66** (appel gratuit depuis un poste fixe)

du lundi au samedi de 8h à 20h du 8 juin au 31 août.



Des lendemains qui déchantent !

En un peu plus d'un an la Municipalité d'Elven a montré ce qu'elle sait faire: entre autres...

- Elle a ressorti et mis en place un tombereau de taxes inutiles et inefficaces.(346€ de recette supplémentaire grâce à la taxe sur les inhumations!).
- Elle vide le centre bourg en déplaçant le collège public et le Point I.
- Elle fait une course aux labels et mène une politique de communication plus proche de la pub que de la démocratie.
- Elle envisage d'arrêter la distribution de la feuille info, si ce n'est la feuille elle-même.

...et désormais elle adopte un budget dit «de rigueur» mais dont les frais de fonctionnement (hors emprunt toxique) augmentent de 3,5%. L'aide aux bénévoles des associations baisse de 10% (et parfois 30% pour le basket ou le judo!).

Budget de rigueur? Pas pour tout le monde puisque la charge relative aux indemnités des élus, comme les frais de personnel augmentent grâce à l'embauche, entre autres, d'une chargée de communication et d'un (ou une) coordinateur (-trice) enfance jeunesse.

Quant aux investissements, le choix du déplacement du collège, oblige à des dépenses prévisionnelles largement supérieures à celles annoncées... et ce n'est que le début.

Depuis un an, sans discontinuer, on nous sert d'un côté un discours comptable pétrifiant et gesticulant sur la menace des emprunts toxiques ou la baisse des dotations, et par ailleurs on augmente les dépenses générales de la commune. On ne peut pas vanter le dynamisme associatif indispensable au bien-être de tous et le fragiliser en lui imposant des restrictions de tous ordres, au nom d'une rigidité... qu'on ne s'impose pas à soi-même.

Si l'apprentissage de la gestion communale se fait dans la douleur, celui de la démocratie se heurte à une rigidité administrative dont l'unique objet est de se défaire de tout débat et de toute recherche de consensus. Nous ne sommes pas écartés des commissions ou des groupes de travail, mais, quand elles ne vont pas dans l'exact sens écrit d'avance, nos interventions ou propositions, sont sans effet. Nos tentatives pour forcer la réflexion en laisse plus d'un... perplexe! L'arbitraire devient l'habitude et l'injonction un mot d'ordre. Dans ces conditions il est difficile de faire entendre notre voix et de s'opposer à des orientations qui favorisent le repli sur soi et s'élaborent sans réelle concertation.

Pour que nous puissions échanger sur ces sujets, une permanence des élus du groupe sera régulièrement organisée à la rentrée prochaine.

Le point sur l'emprunt toxique:

Deux responsables du Trésor sont venus à deux reprises devant le Conseil (en 2014 et en 2015) dire que la situation de la commune, hors emprunts toxiques, était saine. Notre commune dégageait assez d'excédents pour financer ses emprunts et continuer à investir. C'est toujours le cas malgré des taux prohibitifs et totalement inacceptables imposés par les banques. Les élus du groupe Bien Vivre à Elven estiment que la commune a été victime, comme 9 000 autres collectivités, d'une vaste tromperie dont l'ex-banque Dexia a été le maître d'œuvre. Nous avons proposé à la Municipalité de s'opposer à ce dictat, de ne pas payer les intérêts supplémentaires et de les provisionner jusqu'à ce que justice soit rendue aux collectivités.

Les élus du groupe Bien Vivre à Elven
Marc DALBERTO
Christelle MINDJIMBA
Denis FRENKEL
Rachel LE BOURSICAUD
contact : bienvivreaelven@gmail.com

Un an après : Le Paternalisme autoritaire s'installe tranquillement chez nous.

Depuis l'arrivée de la nouvelle majorité, une nouvelle page de notre histoire locale est entrain de s'écrire. La gouvernance d'Elven s'éloigne de nos traditions d'ouverture, de tolérance et de respect de chacun. Elle repose désormais sur une conception paternaliste du pouvoir s'appuyant sur trois dimensions.

Une population sous contrôle, une majorité aux ordres, une opposition corsetée sous le harnais des règles.

Une population sous contrôle, la stratégie de communication de la nouvelle équipe est particulièrement redoutable. La dette est au cœur de la communication officielle, elle fait l'objet d'une instrumentalisation permanente. L'objectif est de créer une psychose collective entraînant peurs et résignations qui permet de tout justifier, y compris les mesures les plus absurdes, telle que la ribambelle des taxes, impôts et tarifications en tout genre portant atteinte à l'attractivité économique de notre commune et à la vie quotidienne des gens.

Infantiliser nos concitoyens voilà la recette gagnante, dormez tranquille, mes chers petits, Monsieur Le Maire veille sur vous.

La vérité, c'est que le coût de l'endettement s'accroît, nous attendons des actes et non un flot de paroles allant jusqu'à évoquer la mise sous tutelle de notre commune, ces propos déplacés, s'inscrivent dans une stratégie, celle de la peur, reposant sur le dilemme classique : c'est nous ou le chaos. Une majorité aux ordres, les élus de la majorité sont muets au Conseil, ils attendent sagement les consignes de la soirée et s'exécutent immédiatement selon la volonté du président de séance. L'opposition est contrainte par des règles qui mutilent son expression, aucune question ne peut être posée spontanément sans dépôt préalable conformément à la « stratégie de communication » de Monsieur Le maire qui déteste toute forme de libre expression. Le public au Conseil se fait rare, réduit au statut de spectateur lui aussi muet, n'a pas la possibilité de prendre la parole contrairement à la pratique d'ouverture des autres communes. La stratégie de l'équipe au pouvoir est d'éviter tout débat, de tout dépolitiser afin de mieux

contrôler dans l'indifférence générale. Dans ce contexte aucune critique n'est admise. Lorsque j'ai produit un bilan d'un an de gestion Gicquel, il y a quelques semaines, très vite, il est qualifié publiquement de « torchon » alors que les faits relatés étaient indiscutables. J'ai proposé un débat public, en vain, on ne débat pas avec Monsieur Le maire, on se soumet à sa volonté ou l'on tente de vous démettre. Des attaques insensées contre le groupe « Elven pour le Changement » ont été proférées ayant pour objet de me détruire politiquement. La contestation est-elle encore concevable à Elven. Je suis un élu libre, dépendant de la seule volonté de mes électeurs, mon devoir dans de telle circonstance de régression démocratique est de poser un premier acte de résistance. Je suspends ma présence au Conseil municipal pour une certaine durée afin de rendre visible l'inacceptable. Elven mérite mieux. Réfléchissons ensemble contactez moi : dst@elvenpourlechangement.fr.

Didier Simon Texier
Ensemble pour le changement

Les NAISSANCES

Kenza LAÏMECHE
Adèle JADE
Lise DANIC LE BRUN
Esther PAVIA
Romane RALLÉ
Louka PIERRE
Ambre LE MARHOLLEC
Antonin GABORIT
Léon BERNARD
Enaël SALOUMI
Rafaël ROUTIER
Yanael RICHARD
Noé LE TOHIC

le 11 janvier 2015
le 12 janvier 2015
le 22 janvier 2015
le 29 janvier 2015
le 30 janvier 2015
le 31 janvier 2015
le 5 février 2015
le 11 février 2015
le 12 février 2015
le 15 février 2015
le 16 février 2015
le 17 février 2015
le 18 février 2015

Hugo HAMELIN
Apolline WAGENHEIM
Tyfenn MAHÉO
Lana LHUMEAU
Nahel FERREC
Basile GIRAUD
Nathan PAULAY
Anna GOURMELIN TERRAL
Salomé BÉDIOT
Maïana HAGUETTE
Noa MICHELET
Emma CHAYEHOI

le 23 février 2015
le 04 mars 2015
le 07 mars 2015
le 13 mars 2015
le 24 mars 2015
le 25 mars 2015
le 01 avril 2015
le 12 avril 2015
le 15 Avril 2015
le 25 Avril 2015
le 09 Mai 2015
le 10 Mai 2015

Les MARIAGES

RECTIFICATIF DU DERNIER BULLETIN :

Mme MAHIEUX Lydia et Mr DANIEL Sylvain

le 22 Novembre 2014

Mme Sagdetouo KPANGNANE SOMDA et Mr Rémi BOICHARD

le 21 Mars 2015

Mme GUIMARD Patricia et Mr TRÉZEL Yann

le 15 Mai 2015

Mme CHAUSSEPIED Géraldine et Mr TESTAULT Florian

le 15 Mai 2015

Mme GIQUEL Lauriane et Mr NAVEOS Olivier

le 23 Mai 2015

Les DÉCÈS

Clément MAURY
Pierre LE BOUQUIN
Anne-Marie RIO
Claude LEFÈVRE
David CHEVALIER
Daniel MONTAIGU
Danielle PIVAUT
Joachim LE GAL
Eugène LE TEXIER
Thérèse LEBRETON
Yvette BRENUGAT
Victor DESBOIS
Jeanne LE LUEL
Armel NONON SAA
Denise BAUSSARD
Marcel GUILLERME
Hervé BOCHER
Gaston MARCHAL
Andrée JOHANNIN
André LAUTODÉ
Roger GAUDIN

le 15 Janvier 2015
le 17 Janvier 2015
le 19 Janvier 2015
le 30 Janvier 2015
le 04 février 2015
le 13 février 2015
le 18 février 2015
le 20 février 2015
le 23 Mars 2015
le 24 Mars 2015
le 30 Mars 2015
le 10 Avril 2015
le 13 Avril 2015
le 17 Avril 2015
le 25 Avril 2015
le 26 Avril 2015
le 27 Avril 2015
le 28 Avril 2015
le 04 Mai 2015
le 07 Mai 2015
le 11 Mai 2015

Les 3 ~ 13 août 2015

Musicales du Golfe®

9 concerts
lieux

Abdel Rahman El Bacha
Julien Gernay
Victor Julien-Laferrière
Romain Leleu
Jean-Marc Luisada
Choeur de chambre
de l'Oural
Tristan Pfaff
Anne Queffelec
Quatuor Voce
Trio Wanderer



Ticketnet.fr
votre partenaire officiel

fnac.com **francebillet.com**

digitick.com

Office de tourisme
Billetterie

02 97 47 24 34

www.musicalesdugolfe.com



Vannes
Golfe du
Morbihan
agglo



Office de tourisme
Vannes Golfe du Morbihan

Kyriad
HOTEL

Best Western



france
3 bretagne

france
bleu
harmonique

france
musique