

Vie Municipale  
Enfance & Jeunesse  
Culture Sports Loisirs  
Solidarité & Santé  
Environnement  
Expression de l'opposition  
Etat civil

Votre magazine d'informations municipales

# ELVEN Mag

[www.elven.fr](http://www.elven.fr)



## CONSEIL MUNICIPAL

**P.2** Découvrez la nouvelle équipe

## COMMUNICATION

**P.6** Un site Internet pour tous au service de tous

## ENFANCE JEUNESSE

**P.12** Nouveaux rythmes scolaires







# SOMMAIRE

MAGAZINE N°93 - HIVER 2014

<b>2</b>	<b>VIE MUNICIPALE</b>	<b>17</b>	<b>VIE ASSOCIATIVE</b>
2	Présentation du Conseil Municipal	17	<b>SPORTS LOISIRS SANTÉ SOLIDARITÉ</b>
3	Les Commissions	18	Forum des associations 2014
4	Extrait des séances municipales	18	Association Intercommunale
6	Communication	18	Le Grand Méchant Lude
7	Journée Citoyenne	18	Aventurine
7	Journée du Patrimoine	19	Elvinoise d'Aïkido
8	Travaux • Chantiers de l'été 2014	19	Intercom' Volley - Ball
9	Solidarité • Semaine de la mobilité	19	La Boule Elvinoise
		19	Tennis Club
		20	Tennis de table Club Argoët
<b>10</b>	<b>ENVIRONNEMENT</b>	20	Sterhuen
10	50 ans du SIAGM	20	Ensemble vocal Armor Argoët
10	Plan Climat Énergie Territorial	20	Arts & Patrimoine
		20	Jumelage Elven - Lüdingworth
		21	Bagad Elven, nouvelle saison
<b>11</b>	<b>ENFANCE - JEUNESSE</b>	21	dans l'élite !
11	Multi-Accueil	21	FNACA
11	RIPAM	21	Souvenir Français
12	Bilan du rythme scolaire	21	MAE
13	École Catherine Descartes	22	ADMR
14	École St Joseph	22	AMAP
		22	Les Donneurs de Sang
<b>15</b>	<b>CULTURE</b>	22	Les Jardins Familiaux
15	Les Rencontres sur le salon du livre populaire à la Médiathèque	22	La Maladie de Charcot
16	Événements du Centre Socio Culturel	<b>24</b>	<b>À VOS AGENDAS !</b>
		<b>25</b>	<b>EXPRESSION DE L'OPPOSITION</b>
		<b>26</b>	<b>ÉTAT CIVIL</b>



GICQUEL Gérard, Maire d'Elven

# ÉDITO

Le 23 mars dernier, dès le premier tour des élections, plus de 60% d'entre vous ont choisi de nous confier l'avenir de notre commune. Merci de nous avoir accordé votre confiance.

La clarté des résultats légitime les actions de notre nouveau conseil municipal.

J'ai souhaité m'entourer de sept adjoints, jeunes, dynamiques et surtout compétents et efficaces, pour mener à bien notre programme. Je leur ai associé cinq délégués. Seize conseillers viennent compléter cette nouvelle équipe d'élus.

Je suis conscient de l'ampleur et des difficultés de la tâche. Mais grâce aux valeurs du groupe, nous saurons dépasser les obstacles qui se dresseront devant nous.

Le premier enjeu de notre mandat aura été, comme annoncé dans notre programme, de déplacer le lieu d'implantation du futur collège public. Mi-juillet, un compromis de vente a été signé pour l'achat d'un terrain situé en face de la voie d'accès au Centre musical de Lamboux. François GOULARD, Président du Conseil Général, a confirmé ce lieu d'implantation et a fixé l'objectif d'ouverture à septembre 2017. Parallèlement à cette acquisition, nous avons

aidé le Conseil Général à négocier les terrains liés à la construction du giratoire de Lamboux à l'intersection des RD1 et RD 183. Cet ouvrage sécurisera et fluidifiera la circulation en direction des zones artisanales et industrielles de Lamboux - Gohélis et desservira le futur collège.

Concernant le domaine scolaire, nous avons mis en place, avec le concours de l'association Elven Sports Loisirs, les nouveaux rythmes scolaires et la garderie pour l'école Catherine Descartes.

Egalement, depuis la rentrée, matin et soir, aux heures de pointe, deux personnes sécurisent le passage piéton au carrefour des rues Rochefort et Quintin, ainsi que celui situé au giratoire rue R. de la Noë / chemin des écoliers.

Nous nous étions engagés à communiquer. Deux actions fondamentales ont été menées à bien. Tout d'abord, nous avons recruté une chargée de communication, puis, suite à appel d'offres, un marché a été passé pour la construction et l'élaboration du nouveau site internet de la commune. Nous l'avons inauguré le 6 septembre : [www.elven.fr](http://www.elven.fr)

En juillet, après tirage au sort, nous avons mis en place 5 commissions extra-municipales. Je remercie les nombreuses personnes qui se sont inscrites pour participer à ces commissions.

Après la pause estivale, dans un contexte général compliqué, l'heure de la rentrée a sonné.

Cette année encore tous les établissements scolaires enregistrent une hausse de leurs effectifs.

Le forum des associations, nouvelle formule, s'est tenu le 6 septembre. De nombreuses inscriptions sont venues enrichir le carnet d'adhérents des associations présentes.

Améliorer notre cadre de vie, favoriser le «vivre ensemble», soutenir le tissu associatif, dynamiser le développement économique, encourager l'initiative privée, maîtriser l'urbanisation, assainir les finances communales, écouter la population : tels sont les objectifs que nous nous efforcerons d'atteindre durant ce mandat.

Elvinois, au-delà de nos différences, sachons confronter et partager nos idées. Ensemble, nous enrichissons nos vues et objectifs pour la commune.

Notre seule ambition est de servir Elven et tous ses habitants.

Bien cordialement

Directeur de Publication:  
Gicquel Gérard, Maire

Responsables de rédaction:  
Gwénaëlle Legrand, Adjointe à la Culture  
et à la Communication  
Service Communication: Vanessa Waterlot

Magazine trimestriel d'Elven  
Imprimé en 2700 exemplaires  
sur du papier 100% recyclé  
Encre végétale  
Label Imprim'Vert

Conception: Charlotte Uzel  
Impression:  
Imprimerie du Loch  
Porte Océane • Auray  
Tél. 02 97 24 20 54



# Les nouveaux VISAGES du CONSEIL MUNICIPAL



GICQUEL Gérard  
Maire



MALINGE Carole  
1<sup>ère</sup> adjointe

Finances, Economie,  
Emploi, Artisanat,  
Commerce



LE TRIONNAIRE Luc  
2<sup>ème</sup> adjoint

Urbanisme, Infrastruc-  
tures, Développement  
durable



LE BOURSICAUD -  
GRANDIN Claudine  
3<sup>ème</sup> adjointe

Affaires sociales,  
solidarité,  
Anciens combattants



VICAUD François  
4<sup>ème</sup> adjoint

Travaux,  
Agriculture,  
Patrimoine



GUYOMARC'H  
Sophie 5<sup>ème</sup> adjointe

Affaires scolaires,  
Enfance,  
Jeunesse



RYO Dominique  
6<sup>ème</sup> adjoint

Vie associative,  
Sports,  
Tourisme



LEGRAND Gwénaëlle  
7<sup>ème</sup> adjointe

Culture,  
Communication



LE ROUIC Hélène  
CM \* déléguée

Economie,  
Commerce,  
Artisanat



MORICE Bernard  
CM \* délégué

Urbanisme



BREDOUX Pascal  
CM \*



JADÉ Nelly  
CM \* déléguée

Culture  
Communication



ROLLANDO Patrick  
CM \*



EYCHENNE Rachel  
CM \* déléguée

Affaires scolaires,  
Enfance,  
Jeunesse



GUIDOUX Nicolas  
CM \*



MAINGUY Michèle  
CM \*



JÉGOUSSE Marcel  
CM \* délégué

Travaux  
Patrimoine



MARTIN Annaïg  
CM \*



BALLIER Michel  
CM \*



MICHEL Françoise  
CM \*



ROESCH Jean-Yves  
CM \*



LE BEC Raymond  
CM \*



RENAUD Guenhaël  
CM \*



LAFFEACH Cécile  
CM \*



DALBERTO Marc  
CM \*



MINDJIMBA  
Christelle  
CM \*



FRENKEL Denis  
CM \*



LE BOURSICAUD  
Rachel  
CM \*



TEXIER Didier Simon  
CM \*

# Composition des Commissions

## Affaires scolaires, enfance, jeunesse

Sophie GUYOMARC'H	Adjointe aux affaires scolaires, enfance, jeunesse
Rachel EYCHENNE	Conseillère municipale déléguée aux affaires scolaires, enfance, jeunesse
Françoise MICHEL Bernard MORICE	Conseillère municipale Conseiller municipal délégué à l'urbanisme
Cécile LAFFEACH Jean-Yves ROESCH Carole MALINGE	Conseillère municipale Conseiller municipal Adjointe aux finances, économie, emploi, artisanat et commerce
Luc LE TRIONNAIRE	Adjoint à l'urbanisme, infrastructures et développement durable
Christelle MINDJIMBA Rachel LE BOURSICAUD Marc DALBERTO Didier Simon TEXIER	Conseillère municipale Conseillère municipale Conseiller municipal Conseiller municipal

## Affaires sociales, solidarité, anciens combattants

Claudine LE BOURSICAUD GRANDIN	Adjointe Affaires sociales, solidarité, anciens combattants
Michel BALLIER Cécile LAFFEACH Marcel JEGOUSSE	Conseiller municipal Conseillère municipale Conseiller municipal délégué aux travaux et au patrimoine
Rachel EYCHENNE	Conseillère municipale déléguée aux affaires scolaires, enfance, jeunesse
Sophie GUYOMARC'H	Adjointe aux affaires scolaires, enfance jeunesse
Rachel LE BOURSICAUD Christelle MINDJIMBA Didier Simon TEXIER	Conseillère municipale Conseillère municipale Conseiller municipal

## Communication, vie associative, tourisme, culture

Dominique RYO	Adjoint vie associative, sports et tourisme
Gwenaëlle LEGRAND Nelly JADÉ	Adjointe culture et communication Conseillère municipale déléguée culture et communication
Françoise MICHEL Raymonde LE BEC Pascal BREDOUX Patrick ROLLANDO Guenhaël RENAUD Christelle MINDJIMBA Denis FRENKEL Marc DALBERTO Didier Simon TEXIER	Conseillère municipale Conseillère municipale Conseiller municipal Conseiller municipal Conseiller municipal Conseillère municipale Conseiller municipal Conseiller municipal Conseiller municipal

## Finances, vie économique

Carole MALINGE	Adjointe aux finances, économie, emploi, artisanat et commerce
Hélène LE ROUIC	Conseillère municipale déléguée à l'économie, le commerce et l'artisanat
Michèle MAINGUY Jean-Yves ROESCH Michel BALLIER Nicolas GUIDOUX Denis FRENKEL Marc DALBERTO Didier Simon TEXIER	Conseillère municipale Conseiller municipal Conseiller municipal Conseiller municipal Conseiller municipal Conseiller municipal Conseiller municipal

## Travaux, urbanisme, patrimoine, agriculture

Luc LE TRIONNAIRE	Adjoint à l'urbanisme, aux infrastructures et au développement durable
François VICAUD Bernard MORICE Marcel JEGOUSSE Michèle MAINGUY Dominique RYO Guenhaël RENAUD Annaïg MARTIN Rachel LE BOURSICAUD Denis FRENKEL Christelle MINDJIMBA Didier Simon TEXIER	Adjoint aux travaux, à l'agriculture et au patrimoine Conseiller municipal délégué à l'urbanisme Conseiller municipal délégué aux travaux et au patrimoine Conseillère municipale Adjoint à la vie associative, aux sports et au tourisme Conseiller municipal Conseillère municipale Conseillère municipale Conseiller municipal Conseiller municipal Conseiller municipal Conseiller municipal

# Extrait des SÉANCES MUNICIPALES d'avril à septembre 2014

Le 23 avril 2014

## AFFAIRES SCOLAIRES

### Participation communale aux frais de fonctionnement de l'École St Joseph

	Élémentaires	Maternelles
En 2013	285,18 €*	952,32 €*
En 2014	323,61 €*	957,45 €*

\*montant par élève

Soit un total de 334 934,49 €

Pour 319 élèves • Élémentaires: 103 231,59 €

Pour 242 élèves • Maternelles: 231 702,90 €

### Fournitures scolaires

Un crédit de 40,45 Euros, par élève résidant sur la commune, est attribué aux enfants de l'école publique, de l'école St Joseph, des écoles DIWAN ainsi qu'aux élèves d'ELVEN fréquentant une classe spécialisée d'un établissement extérieur, soit un montant global provisionné de 31 072,80 Euros, soit une hausse globale de 3,88%.

### Soutien aux classes de découvertes

Les participations suivantes pour 2014 :

Activités sur place et sorties à la journée avec transport	8,40 Euros/élève
Séjours extérieurs (de moins de 5 jours) avec transport	16,80 Euros/élève
Séjours extérieurs (de 5 jours et plus) avec transport	33,50 Euros/élève

Suivant ces modalités, et les projets déposés, trois subventions sont attribuées aux établissements ci-dessous, les montants retenus :

• Ecole Catherine Descartes	2 268,00 Euros
• Ecole St Joseph	4 317,60 Euros
• Collège Ste Marie	4 165,80 Euros

Il convient d'y ajouter les entrées à la piscine et certains transports ponctuels pour des activités pédagogiques ou sorties éducatives.

## VIE ASSOCIATIVE

### Subventions municipales 2014

Le conseil municipal a décidé, à l'unanimité, d'attribuer un montant global de subventions de fonctionnement de 258 368,20 Euros.

## VIE MUNICIPALE

### Approbation du Budget Primitif Général

Le conseil municipal, après délibération, par 24 voix pour et 4 contre (groupe « Bien Vivre à Elven » en raison de la non inscription de crédits pour la mise en place des nouveaux rythmes scolaires et l'agrandissement de l'école C. Descartes) approuve le budget primitif général 2014 arrêté comme suit :

- au niveau du chapitre pour la section de fonctionnement

- au niveau du chapitre pour la section d'investissement

Section de fonctionnement:

Dépenses: 5 446 158,41 €

Recettes: 5 446 158,41 €

Section d'investissement:

Dépenses: 3 069 659,36 €

Recettes: 3 069 659,36 €

Total des dépenses: 8 515 817,77 €

Total des recettes: 8 515 817,77 €

### Fiscalité locale 2014 ... vote des taux d'imposition des taxes locales

Le Conseil Municipal, sur proposition de la Commission « Finances », décide, à l'unanimité de maintenir les taux d'imposition 2013 pour 2014, les bases ayant augmenté de 0,9 % en 2014, soit le taux de l'inflation.

• Taxe d'habitation	15,64 %
• Foncier bâti	24,22 %
• Foncier non bâti	53,53 %

### Délégations du Conseil Municipal au Maire

Les dispositions du Code Général des Collectivités Territoriales (article L 2122-22) permettent au Conseil Municipal de déléguer au maire un certain nombre de ses compétences. (Consulter sur [www.elven.fr](http://www.elven.fr))

4

Le 16 juin 2014

## URBANISME • AFFAIRES FONCIÈRES

### ZAC du Centre Bourg: Présentation du Bilan Annuel

En ce qui concerne la commercialisation de l'îlot 3A, il y a eu un accord du comité d'engagement de la société Espace fin avril 2013 sur la construction d'un ensemble comprenant la supérette « huit à huit », 28 logements, 10 logements locatifs sociaux et 18 en première accession aidée et non aidée.

En ce qui concerne l'îlot réservé à un équipement public, une discussion a été engagée depuis 2013 avec les professionnels de santé d'Elven pour créer, à cet emplacement une maison médicale. Au terme des différentes rencontres, un périmètre a été fixé et une validation de ce dernier par un géomètre est en cours, la composition du projet est au stade du permis de construire, une estimation du coût de l'opération est en cours.

### Tarification spécifique pour le portage de repas (CCAS)

Dans le cadre du service de portage de repas, le CCAS par une délibération en date du 21 janvier 1997 avait fixé le prix d'achat du repas fabriqué au restaurant scolaire à 5,34 €. Le conseil municipal, décide, à l'unanimité, d'appliquer une augmentation de 0,9 % sur ce tarif et de le fixer à 5,40 € à compter du 1<sup>er</sup> septembre 2014.

## AFFAIRES SCOLAIRES

### Tarification de la restauration scolaire

Le coût d'un repas (production et distribution) servi au restaurant scolaire est de 8 € sur l'année 2013. Les tarifs appliqués sur la période du 1<sup>er</sup> septembre 2013 au 30 juin 2014 sont les suivants :

Tranches	Quotient familial CAF	Participation familles
Tranche 1	0 < QF < 550	2,18 €
Tranche 2	551 < QF < 790	2,65 €
Tranche 3	791 < QF < 1210	3,22 €
Tranche 4	1211 < QF < 1440	3,90 €
Tranche 5	> 1440	4,37 €

Considérant qu'il est nécessaire de procéder à la revalorisation des tarifs de restauration scolaire pour limiter l'augmentation du reste à charge supporté par la commune, une augmentation de 0,9 % (évolution du taux de l'inflation) du prix des repas pris à la restauration scolaire et la création d'un tarif basé sur le quotient familial pour les élèves ne résidant pas sur la commune a été proposé comme suit :

Tranches	Tarif restauration scolaire enfant résidant sur la commune		Tarif restauration scolaire enfant ne résidant pas sur la commune	
	Quotient familial CAF	Participation familles	Quotient familial CAF	Participations familles
Tranche 1	0 < QF < 550	2,20€	0 < QF < 550	2,85€
Tranche 2	551 < QF < 790	2,70€	551 < QF < 790	3,50€
Tranche 3	791 < QF < 1210	3,25€	791 < QF < 1210	4,20€
Tranche 4	1211 < QF < 1440	3,95€	1211 < QF < 1440	5,15€
Tranche 5	> 1440	4,40€	> 1440	5,70€

Retrouvez toutes les autres tarifications dans les comptes-rendus de conseils municipaux sur notre site internet [www.elven.fr](http://www.elven.fr)

## VIE MUNICIPALE

Retrouvez le règlement intérieur du Conseil Municipal sur notre site internet [www.elven.fr](http://www.elven.fr)



Le 22 septembre 2014

## BILAN DE LA RENTRÉE

## • Effectifs rentrée scolaire 2014/2015

Collège Sainte Marie 415  
 École Catherine Descartes 272  
 École Saint Joseph 560  
 Soit 1247 élèves dont 953 enfants d'Elven scolarisés dans les trois établissements scolaires d'Elven, contre 1240 en 2013 et 1203 en 2012.

## • Bilan des activités périscolaires

L'animation des ateliers périscolaires à l'école Catherine Descartes a été confiée à l'association Elven Sports Loisirs. Ces ateliers ont lieu de 15h30 à 16h30 les lundis, mardis et jeudis, 233 enfants sont inscrits dont 94 de 3 à 5 ans et 139 de 6 à 11 ans. Le taux moyen d'enfants présents est de 216. 104 enfants sont inscrits à la garderie scolaire.

L'accueil de loisirs (3-10 ans) a accueilli 320 enfants (contre 304 en 2013) dont 31 enfants de Trédion sur 38 jours de fonctionnement. Animation de loisirs (10-14 ans) : 746 journées enfants ont été recensées durant l'été 2014 (contre 774 journées en 2013). 110 enfants ont été accueillis en 2014 (contre 103 en 2013). Ce sont les 10-11 ans qui fréquentent le plus l'Animation Loisirs. 6 jeunes sont également partis avec les camps organisés par l'association intercommunale enfance-jeunesse.

La Maison des Jeunes a fonctionné 38 jours durant l'été. 56 jeunes se sont inscrits, la majorité avait de 14 à 16 ans.

## • Accueil / Tourisme

Dans l'ensemble, pour les acteurs du tou-

risme sur Elven, la saison 2014 s'est bien passée. Malgré le mauvais temps du mois d'août, gîtes & chambres d'hôtes ont eu une bonne fréquentation, certains d'entre eux ont des réservations jusqu'au mois de novembre.

380 visites au Point I d'Elven dont 80 elvinois ont été recensées. L'Office de Tourisme qui l'exploite se pose la question sur son avenir dans le centre bourg et un déplacement vers le chalet du Guého est envisagé.

AFFAIRES SCOLAIRES ·  
ENFANCE JEUNESSE

## • Collège public: acquisition de terrains

Le Conseil Municipal par 23 voix pour et 4 abstentions, décide d'acquérir les parcelles G806 et G807 pour une contenance de 42 423 m<sup>2</sup>, secteur de Lamboux.

Etude de faisabilité technique administrative et financière pour la réalisation d'équipements sportifs : lancement d'une consultation.

INFRASTRUCTURES · RÉSEAUX ·  
PATRIMOINE• Programme de voirie 2015  
Hors Agglomération

Demande de participation financière auprès du Conseil Général du Morbihan

• Programme d'assainissement 2015  
Hors Agglomération

Demande de participation financière auprès du Conseil Général du Morbihan

La commune d'Elven bénéficie sur son territoire d'un linéaire de 37.179 km de réseaux d'assainissement collectif eaux usées. Une partie de ce réseau est relativement ancienne et l'étude de zonage date de 1998. Il est par conséquent nécessaire de réaliser un diagnostic du réseau, de réviser le zonage d'assainissement et d'élaborer un schéma directeur d'assainissement.

• Création d'un giratoire au croisement des  
RD 183 et RD1 du Lamboux

Le Conseil Général du Morbihan a décidé d'aménager le carrefour au croisement des RD183 et RD1 dit de « Lamboux » afin de pouvoir répondre à la nécessaire sécurisation de ce carrefour dans le cadre du développement des zones artisanales et industrielles existantes.

## URBANISME · AFFAIRES FONCIÈRES

• Rétrocession des ouvrages communs des  
lotissements privés

## • Dénomination d'une nouvelle rue

Après délibération, le Conseil Municipal, afin d'améliorer la signalétique et la géolocalisation des zones urbanisées, décide, à l'unanimité, de nommer la voie desservant le lotissement de la Tannerie : Rue du Lavoir.

Retrouvez l'intégralité des comptes-rendus des conseils municipaux sur le site de la ville [www.elven.fr](http://www.elven.fr)

5

## un nouveau COLLÈGE PUBLIC

Face aux tensions démographiques locales, le Conseil Général a pris la décision en 2012 de construire un nouveau collège public. Il a sollicité plus particulièrement la commune d'Elven, qui s'était déjà portée candidate par le passé.

En décembre 2012, le Conseil Général via son président, Monsieur François Goulard, rendait public son souhait d'implanter ce nouveau collège sur le territoire d'Elven.

Par une délibération en date du 10 juin 2013, le Conseil Municipal en place avait décidé d'implanter le futur collège public sur le terrain « B » au sein du complexe sportif.

L'arrivée d'un collège public sur Elven est une chance et une étape im-

portante pour le développement de l'agglomération. Il est nécessaire d'accompagner au mieux cette arrivée en ayant une réflexion globale et à long terme sur son implantation.

La nouvelle équipe municipale a proposé un nouveau site face à la voie d'accès du centre musical de Lamboux. Cette implantation permettra d'équilibrer les pôles de vie et n'amplifiera pas les problèmes de circulation en centre bourg. Son accès sera facilité par la construction en 2015 du giratoire de Lamboux (carrefour RD1-RD183).

Ce giratoire permettra facilement aux élèves de la majorité des communes (Larré, La Vraie Croix, Sulniac, Tréfléan) concernées par la construction du collège ainsi qu'aux élèves elvinois des secteurs fortement urbanisés de Kerguelion, La cidrerie, Kerandu, d'y accéder. Quant aux secteurs La Chaumière et Le Pourprio (12ha à aménager), ils sont situés à proximité.

Le projet initial aurait engendré de nombreux bouleversements en terme d'aménagement: Collège sur terrain de foot éclairé; terrain de foot éclairé à reconstruire; salle de sport sur terrains de tennis; terrains de tennis à reconstruire; parking sécurisé servant actuellement aux cirques, forains, club de pétanque, manifestations diverses entièrement à reconstruire : il aurait fallu trouver et aménager d'autres sites d'accueil.

Ce nouvel espace de Lamboux, dont l'ouverture est prévue pour la rentrée 2017, permettra de mutualiser les infrastructures avec celles de la future piscine communautaire.

Le changement de site permet des économies globales, même s'il a fallu acquérir du foncier et qu'il faut construire une aire d'évolution et une salle multisports (comme le projet « terrain B » sur le complexe sportif.)

# ELVEN Mag

## Votre nouveau magazine municipal

Elven Mag est un magazine d'informations locales édité à 2700 exemplaires.

Nous avons choisi de retravailler la présentation de ce magazine pour plus de clarté et de lisibilité. Les articles donnent toujours de l'information générale, annoncent et retracent les événements de la commune. Véritable lien entre la mairie et les elvinois, il paraît tous les trois mois.

## Participez !

Vous pouvez transmettre vos articles par mail ou via le site internet. Il suffit de respecter quelques règles de rédaction que le service Communication est à même de vous communiquer.

[communication@elven.fr](mailto:communication@elven.fr)

Le bulletin municipal est l'outil de communication principal de la commune. Le site internet permet de développer certains articles, d'apporter des compléments d'informations et de relayer rapidement les dernières nouvelles.

## Un site Internet pour TOUS au SERVICE DE TOUS

Gérard Gicquel, Maire d'Elven et Gwenaëlle Legrand, Adjointe à la culture et à la communication ont présenté samedi 6 septembre dernier le tout nouveau site Internet de la commune. Un travail d'équipe réalisé dans un délai très court : 3 mois pour mettre à disposition des elvinois un site Internet pouvant permettre au citoyen de s'impliquer plus et mieux dans la vie publique.



### Le site [www.elven.fr](http://www.elven.fr) a quoi de différent ?

Nous sommes 100% autonomes pour ajouter, modifier, déplacer, supprimer des pages, des entrées dans le menu de navigation, des téléchargements, des vidéos et des diaporamas. Notre site est compatible avec les outils les plus récents, les smartphones, les tablettes et les téléphones portables. Le site est conforme à l'accessibilité pour les différents handicaps visuels et moteurs. (respect du décret n°2009-546 du 14 mai 2009)

### Les différents objectifs de [www.elven.fr](http://www.elven.fr)

- satisfaire des recherches de renseignements et d'informations sur la ville
- obtenir en ligne des papiers administratifs
- s'inscrire auprès d'un service municipal
- s'informer sur l'actualité de sa commune et sur ses événements

Mais également développer la « soif de participer » comme le souligne Gwenaëlle Legrand.

Avec ce site, nous voulons élargir le champ des outils que la ville met en œuvre pour favoriser l'implication des habitants et la démocratie participative.



[www.elven.fr](http://www.elven.fr)





# Journée Citoyenne

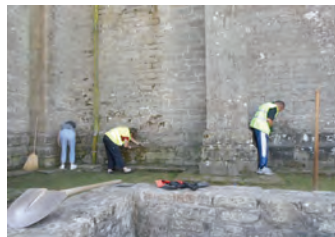
## Le nettoyage de printemps

Elven 1ère journée citoyenne le samedi 14 juin 2014

Après un choix fait par les Services Techniques pour localiser cette opération « ciblée » de nettoyage du cœur de ville, une cinquantaine de volontaires s'est mise au travail pour cette première édition ...

L'objectif premier de cette action concrète est de lancer une sensibilisation générale afin d'améliorer notre cadre de vie... compte-tenu du choix fait par la ville de ne plus utiliser les phytosanitaires pour le désherbage des espaces publics ...

Rendez-vous en 2015 pour un volet supplémentaire de notre journée citoyenne, une participation à un aménagement d'espace paysagé, utilisable par tous les elvinois.



## Le succès des journées du PATRIMOINE

Plus de 600 personnes ont visité les 6 sites ouverts sur la commune



Beau succès pour les Journées du Patrimoine avec portes ouvertes de l'Église Saint Alban et des 5 chapelles. Par ces belles journées d'automne, c'est plus de 600 personnes qui ont visité les 6 sites ouverts sur la commune. Pour l'Église d'Elven, 400 personnes sont venues admirer la maquette et l'horloge et plus de 250 courageux ont monté les marches du clocher pour découvrir la charpente et apprécier le panorama. Pour cette édition 2014, l'ouverture de la Chapelle Saint Clément a été remarquée. Un grand merci à tous les bénévoles pour leurs disponibilités.





# Les CHANTIERS de l'ÉTÉ 2014



## La route de Kerblay

Dégradation de la route de Kerblay due aux blaireaux et aux fortes pluies... Début mai, nous constatons un affaissement de la chaussée et nous sommes obligés de prendre un arrêté pour interdire l'accès aux poids lourds et engins agricoles. Devant l'urgence, nous passons un marché pour renforcer la chaussée par un enrochement compte-tenu de la déclivité à cet endroit ...

Coût de l'opération : 16 548,73 € TTC

## École Catherine Descartes

### • Création 11<sup>ème</sup> classe

A notre arrivée, nous apprenons qu'une nouvelle classe est annoncée à l'école Descartes et nous devons naturellement prévoir sa réalisation.

Après réflexion, il nous semble difficile d'ajouter un préfabriqué supplémentaire (aux deux existants) dans une école construite voilà seulement 11 ans.

Fin juin, nous proposons au Conseil d'Ecole de réaliser la 11<sup>ème</sup> classe dans une partie de la bibliothèque de l'école. Ce projet est accepté et la classe de

70 m<sup>2</sup> est réalisée par des artisans locaux et nos services techniques; elle était fin prête pour la rentrée du 2 septembre à la satisfaction générale de l'équipe pédagogique et des élèves ...

Coût de cet aménagement : 13 173,84 € TTC

### • Réfection de l'aire de jeux

Nous avons aussi rénové les quatre jeux extérieurs de la cour de l'école (l'un d'eux était fermé depuis plusieurs mois pour vétusté...). En revanche, la réfection du sol «caoutchouteux» sera budgétée et effectuée en 2015.

## Divers travaux

### • Les travaux dans les rues du « bas de Kerguelion »

Nous avons poursuivi les travaux démarrés en 2013 avec notamment la rénovation sur les rues de l'Eau Vive, de Kersource et sur l'Avenue de Largoët : des allées ou cheminements piétons des entrées de garages.

• Les opérations de marquage auprès des écoles et collège pour renforcer la sécurité.



## Campagne pour L'AUTOMNE 2014

### L'Élagage des arbres

De nombreuses coupures d'électricité et des perturbations sur les lignes téléphoniques sont provoquées par les branches d'arbres lors des coups de vent...

Nous sommes régulièrement « interpellés » pour les branches qui ont des emprises importantes sur nos voies et qui gênent la visibilité des conducteurs pour la circulation des poids lourds et engins agricoles...

Nous demandons donc aux propriétaires des arbres de les faire ...

Si les travaux ne sont pas effectués, nous serons contraints de le faire aux frais des propriétaires riverains.





# Échos de la SEMAINE DE LA MOBILITÉ à Elven



## Mercredi 17 septembre 2014.

une dizaine d'elvinois ont pris la direction de Vannes, à bord du bus de la ligne n° 20 accompagnées de Nathalie DUGOU-LE PEN, directrice du Centre Communal d'Action Sociale.

Au préalable, en mairie, Anne LE FLOCH animatrice Kicéo, a présenté aux personnes présentes le réseau Kicéo et en particulier cette ligne Elven-Vannes ainsi que les dispositifs Créabus et Mobibus.

**L'objectif était de mieux comprendre comment utiliser le bus (emplacements des arrêts à Elven et Vannes, achat et utilisation du ticket, se repérer sur le plan du réseau...) et pouvoir se rendre seul à Vannes pour de prochains trajets.**

Les participants étaient ravis, se sentant plus à l'aise pour troquer la voiture contre le transport en bus. Selon eux, c'est « pratique », « rapide » pour une dépose « au cœur de la ville de Vannes ». Une initiative du C.C.A.S dont ils ont demandé le renouvellement.

## Vendredi 19 septembre 2014.

À 8 h, les chevaux Kanf et Cannelle ont accompagné les écoliers du Carapatte vers les écoles St Joseph et Catherine Descartes. Depuis la station « salle des fêtes », en passant par la place Adrien Le Franc, les enfants ont tous pris place à bord de la calèche de l'Association SLL\*, conduite par Thierry MEHAT pour leur plus grand plaisir... Les chevaux attelés ont été aussi admirés et caressés par les écoliers lors de la dépose aux établissements scolaires.

A 9 h, ce sont les enfants du multi-accueil qui en ont profité... Petite ballade aux alentours de la crèche pour les loulous de 2 ans, les plus grands se sont rendus au centre-ville d'Elven en compagnie de quelques professionnels, Annie, infirmière, et Mme Sophie GUYOMARCH, adjointe au maire chargée de la petite enfance.

A 10h45, direction l'Ehpad (Etablissement d'Hébergement pour Personnes Agées Dépendantes) La Chaumière. 6 résidents ont répondu favorablement à l'invitation et sont montés en calèche

pour une promenade vers le marché local en compagnie de M. LE GARFF directeur de la maison de retraite et Audrey CAFFIERS-RENAULT, animatrice. Les grands sourires sur les visages des résidents tout au long du parcours en disaient long sur l'émotion vécue et le bonheur de participer à l'évènement.



À noter dans votre agenda

### REPAS DES AINÉS

- le dimanche 25 janvier 2015
- au Carré d'Arts
- à partir de 12h

(réservés aux seniors elvinois de 75 ans et +).

## Association SLL\* ( Sètes-Lorient-Londres ) Caravane de l'espoir 2016

Présente sur les terres elvinoises depuis 2010, notre association traverse la France à cheval avec des jeunes en difficultés d'insertion sociale. Une chevauchée de six mois pour couvrir 1800 km de la Camargue jusqu'à Londres en s'arrêtant à Elven. A l'issue de ce périple, les chevaux travaillés par les jeunes sont confiés à des centres à des fins d'équithérapie, pour aider le handicap. Nous cherchons des bénévoles ponctuels ou voulant s'investir (menuisiers, mécanos, soudeurs, traducteurs d'anglais, secrétaires, informaticiens ou seulement de bonne volonté, journée clôture de champs, la liste étant loin d'être bloquée). L'urgent est l'accueil de cinq chevaux de trait breton, mais il y a tant à faire !

Les chevaux arrivent à Elven pour s'entraîner, les bénévoles seront remerciés par des promenades en calèche ou, pour les plus assidus, un week-end en roulotte au pas lent des chevaux.

Plus d'infos : [www.slassoc.com](http://www.slassoc.com) ou Fred au 06 16 48 33 34 ou [fred.slassoc@orange.fr](mailto:fred.slassoc@orange.fr)



## Balade commentée pour les 50 ANS DU SIAGM, à Elven



A l'occasion des 50 ans du Syndicat Intercommunal d'Aménagement du Golfe du Morbihan (SIAGM), la municipalité et le SIAGM organisaient, samedi après-midi, une balade commentée sur le circuit de Kerbiler. Entre sous-bois et cours d'eau, quelques courageux ont bravé la pluie pour venir écouter les cris des oiseaux, goûter quelques champignons sous les conseils avisés de David Lédan, naturaliste au SIAGM. Au bout du chemin la découverte du vieux moulin, de la faune et de la flore qui y reprend ses droits. Une balade de deux heures où les marcheurs ont également eu l'occasion de découvrir ou redécouvrir pour certains l'historique, le patrimoine culturel et naturel de la commune.

Un circuit de 6 kms au départ du parking de la Grande Noé. « Une randonnée très appréciée des petits et des grands qui permet de mettre en lumière les richesses du Golfe du Morbihan, c'est un événement que nous souhaitons renouveler au cours de l'année », comme le précise Luc Le Trionnaire, Adjoint à l'Urbanisme, Infrastructures et Développement durable.

Après l'effort... le réconfort puisque les participants ont eu l'agréable surprise de déguster une crêpe au bout du chemin, place de l'église.

## ENVIRONNEMENT,

### Plan Climat Énergie Territorial: un boîtier gratuit pour consommer mieux et moins

Vannes agglo s'est fortement engagée dans son Plan Climat Énergie en faveur de la maîtrise de la demande en énergie. Le partenariat avec l'opérateur Voltalis pour le déploiement de l'effacement diffus sur le territoire s'inscrit dans cette démarche de sobriété énergétique et de participation concrète à la sécurisation du réseau électrique en Bretagne.

#### Prendre part à la mobilisation régionale

La Bretagne connaît un contexte énergétique tendu, avec un fort déséquilibre entre production et consommation électriques. Notre région produit moins de 10% de ce qu'elle consomme et cette consommation augmente vite, entraînant un risque croissant de pannes, régulièrement évoqué par Réseau de Transport d'Électricité (RTE), en charge de la sécurité du système électrique. Pour apporter des réponses à ces problématiques, l'Etat, la Région et RTE ont signé dès 2010 le Pacte électrique breton. Le déploiement à grande échelle de l'**effacement diffus** est une action de ce Pacte, dont Voltalis est partenaire depuis son lancement. Près de 30000 foyers en bénéficient **gratuitement** en Bretagne (L'opérateur Voltalis est rémunéré pour les effacements électriques réalisés, notamment par RTE).

Solidaire de cette ambition régionale, déjà relayée par plus de 120 collectivités, Vannes agglo se mobilise pour soutenir le déploiement de cette solution sur le territoire et invite les habitants à adhérer à cette initiative concrète en faveur de la sobriété énergétique et de la réduction des rejets de CO<sub>2</sub>, deux objectifs majeurs de son Plan Climat Énergie.

#### Etre acteur de la transition énergétique

L'effacement diffus consiste à produire des économies d'électricité aux moments précis où cela est utile pour le réseau élec-

trique. Dans les logements équipés, il s'agit de suspendre sur une courte durée le fonctionnement des équipements énergivores (appareils de chauffage électrique et ballon d'eau chaude) aux moments où le réseau électrique en a le plus besoin, sans impact sur le confort ni changement d'habitudes pour les foyers équipés. Mobiliser cette capacité d'effacement diffus contribue à réduire le recours aux productions d'appoint, notamment celles qui utilisent des carburants fossiles, et permet de participer ainsi à la protection de l'environnement.

Un boîtier, inséré dans le tableau électrique, pilote ces modulations en temps réel. Ce dispositif contribue ainsi à l'équilibre du réseau, à la réduction des émissions de CO<sub>2</sub> et permet aux logements équipés d'avoir accès, via Internet, à un suivi détaillé de leur consommation électrique : une information essentielle pour aller plus loin dans les économies d'énergie.

#### Objectif: équiper près de 2000 foyers supplémentaires sur Vannes agglo

La mobilisation pionnière des bailleurs sociaux comme Bretagne Sud Habitat et Vannes Golfe Habitat et de plusieurs communes de l'agglomération a déjà permis à 1200 foyers de bénéficier de ce dispositif. Ce soutien se poursuit désormais à l'échelle du territoire de Vannes agglo, en sensibilisant les habitants pour qu'un maximum de volontaires chauffés au tout électrique puisse être équipé, sans frais.

#### Infos pratiques:

Pour plus d'informations ou pour demander l'installation d'un boîtier à votre domicile, vous pouvez déjà contacter Voltalis :

- par email : [bretagne@voltalis.com](mailto:bretagne@voltalis.com)
- par téléphone : 02 22 96 95 50



Elven

## Maison de la petite enfance

### 1<sup>er</sup> semestre au **MULTI ACCUEIL**

Le Multi accueil a choisi son nom « A petits pas ».

En effet, samedi 4 octobre dernier, le multi-accueil d'Elven vous ouvrait ses portes afin de découvrir ou redécouvrir le bâtiment et les multiples activités proposées. Désormais appelé « A petits pas », le multi-accueil de 800 m<sup>2</sup> accueille des enfants de 2 mois et demi à 4 ans dans un lieu coloré et convivial. Les beaux jours ont permis de faire découvrir le pique-nique aux enfants, dans un champ clos tout près du Multi-Accueil. Sorties, marché, médiathèque, promenades dans les chemins près de la crèche.

Grâce à un papa pompier nous pouvons régulièrement visiter la caserne avec les plus grands.

À la fin de l'année scolaire, Grelette et Cie nous a présenté son spectacle de la « Petite chèvre Grelette ». Nous avons partagé le verre de l'amitié avec les parents dans la cour.

Tous les ans de nouveaux petits nous rejoignent en septembre.

Contact : 02 97 53 04 31

E-mail : [multiaccueil@elven.fr](mailto:multiaccueil@elven.fr)

du lundi au vendredi de 7h30 à 18h30



11

## Du nouveau au **RIPAM**

Depuis mars 2014 le RIPAM met à disposition des assistantes maternelles deux malles de prêt de matériel : deux malles d'éveil musical.

Ces deux malles sont constituées de plusieurs instruments de musique, guiro, tambourin, tuyau harmonique...

Les assistantes maternelles peuvent ainsi animer chez elles des séances d'éveil musical pour les enfants qu'elles accueillent en proposant des temps d'écoute et d'exploration.

Les deux malles sont disponibles au Ripam, les assistantes maternelles intéressées peuvent les emprunter gratuitement pendant 15 jours.

Les matinées d'éveil ont repris le mardi 16 septembre de 9h30 à 11h30 et se déroulent tous les mardis matin dans la salle du RIPAM au sein du multi-accueil à Elven.

Afin d'éviter un nombre trop important d'enfants et d'assistantes maternelles lors des matinées, un système d'inscription a été mis en place, garantissant ainsi une qualité d'accueil pour tous.

Le spectacle de fin d'année, proposé par le RIPAM aux assistantes maternelles et aux enfants qu'elles accueillent, se déroulera au Carré d'Arts à Elven, le jeudi 11 décembre. La compagnie Méli Malo viendra présenter son spectacle musical « Concertino en si ».

## PREMIER BILAN

# La nouvelle organisation du temps scolaire

Depuis la rentrée, tous les élèves de l'école publique bénéficient des nouveaux horaires. Cette nouvelle organisation du temps scolaire répond avant tout à des objectifs pédagogiques pour permettre aux enfants de mieux apprendre à l'école : favoriser les apprentissages fondamentaux le matin, au moment où les élèves sont les plus attentifs ; bénéficier de 5 matinées au lieu de 4 pour des temps d'apprentissage plus réguliers. Les Travaux d'Activités Périscolaires (TAP) sont gratuits et facultatifs.



## ATELIERS proposés:

**Photo** Découverte du numérique, manipulation des différents outils

**Créatifs** Réalisation d'objets de décorations sur le thème de Noël

**Sportifs** Travail autour du jeu collectif et de la jonglerie

**Jeux coopératifs** Mise en situation de jeux mettant l'accent sur la coopération

**Culture & Patrimoine**

- « Les Piketts » des jeux et des situations pour découvrir la culture bretonne
- Médiathèque : découverte de la culture bretonne à travers différentes lectures (livre bd, magazine)
- Cyber : recherche d'images de documents sur la commune (site communal, blog, ..)

**Développement durable** Construction d'un jeu de société et créations à base d'objets recyclés

## L'ÉQUIPE D'ANIMATION



Nathalie AVRANCHE



Christelle CADORET



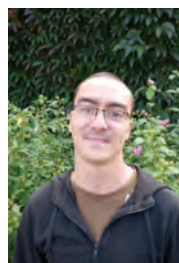
Johann DAUPHAS



Richard FALBIERSKI



Séverine GAZENGEL



Damien GOMEZ



Régine GUIHO



Barbara GUILLAS



Annie KERVICHE



Amanda LE FELLIC



Laurianne LE GOURRIEREC



Manu LE QUINIOU



Estelle PIERRE



Jessica SCHEIDLER



Clémentine VAZ MACHADO



Mathieu VERGNIOL





## École CATHERINE DESCARTES

Avec la mise en place de la réforme et le raccourcissement des 4 jours de classe habituels, les élèves et leurs parents ont dû rapidement se mettre au nouveau rythme des 9 demi-journées, non sans quelques heurts. Des ajustements spontanés et des réglages sur les premiers jours suivant la rentrée ont permis toutefois de répondre à la demande des usagers et les enfants eux-mêmes ont trouvé leurs marques, grâce à leur grande faculté d'adaptation ! Quant aux adultes encadrant sur la jonction du temps scolaire et du temps périscolaire, le passage de témoin s'est fait dans les meilleures conditions possibles, et comme toute expérience nouvelle, cela ne peut aller qu'en s'améliorant.

Après l'attribution d'un poste lors de la dernière carte scolaire, la répartition des effectifs a pu se faire sur 11 classes en cette rentrée 2014.

Cela a permis notamment la création de deux classes de CP, dont l'une s'est installée dans la nouvelle salle construite cet été, avec le partage de la BCD. Les élèves y ont trouvé d'excellentes conditions de travail.

Les CE1 et les CE2 ont connu également un allègement avec la création d'un CE1-CE2. Celui-ci étant installé dans un préfabriqué, il a été prévu qu'il ne soit composé que de 16 élèves.

Les effectifs se répartissent ainsi :

TPS-PS	TPS-MS	MS-GS	GS	CP1
25	28	29	24	25
CP2	CE1	CE1-CE2	CE2	
25	22	16	22	
CM1	CM2			
25	29			

Au rang des projets culturels et sportifs, des sorties dans le cadre des Arts Vivants proposés par Vannes Agglo et des séances de cinéma à Questembert sont prévues. Les CP bénéficieront de séances à la piscine de Surzur à partir du mois de décembre jusqu'en mars 2015. Des rencontres USEP sont également au programme, dans des disciplines qui restent à définir.

L'école transmettra régulièrement des informations par l'intermédiaire du site de la mairie, rubriques Enfance et Jeunesse - scolarité. Par ailleurs, une réflexion porte sur l'utilisation d'un ENT (Espace Numérique de Travail), sorte de cartable virtuel fournissant des services numériques aux parents.



## BRAVO Niels BROEKMANS

Bravo à Niels BROEKMANS, élève de CM2 à l'École Catherine DESCARTES, sélectionné pour participer à la finale départementale des pistes d'éducation routière le mercredi 18 juin dernier à THEIX, pour sa 5<sup>ème</sup> place sur les 40 finalistes sélectionnés sur le département.

# École primaire St Joseph

Année scolaire 2014 / 2015

**Au programme:  
restructuration & construction**

L'année scolaire qui a débuté, en ce qui nous concerne le lundi 1<sup>er</sup> septembre dernier, s'annonce à différents titres riche en projets à vivre au quotidien avec les 560 élèves qui nous sont confiés et pleine d'interrogations sur l'avenir de l'école. Ce qui était encore au stade de la réflexion il y a quelques mois devrait très vite se concrétiser au milieu de l'année scolaire 2014-2015, je veux parler ici du projet de restructuration/construction qui concerne l'école St Joseph et qui débutera normalement au mois de décembre 2014.



## À VOS AGENDAS!

Marché de Noël  
Samedi 29 et Dimanche 30 Novembre 2014

Vide Grenier Géant inter-associations:  
Dimanche 7 Juin 2015  
au Parc Chorus à Vannes

Fête de l'école:  
Samedi 27 et Dimanche 28 Juin 2015



2014-2015

Ronan LESSARD Chef d'établissement  
Ecole primaire St Joseph  
Rue Quintin • 56250 Elven  
Tél. 02 97 53 30 94 • Fax. 02 97 53 31 86  
mail: ecole.stjo.elven@aliceadsl.com

## Pourquoi restructurer et construire à nouveau?

Tout d'abord, je souhaite, en tant que Directeur de l'école, remercier vivement le groupe de réflexion, constitué de parents, pour l'énorme travail qui a été réalisé durant l'année scolaire passée. La problématique sur laquelle le groupe a travaillé était la suivante : comment améliorer l'accueil des élèves scolarisés à l'école St Joseph et ce tout en anticipant au mieux l'avenir de l'école, l'avenir de la commune..?

L'objectif de cette restructuration n'est pas de s'agrandir encore mais tout simplement d'accueillir au mieux les élèves déjà présents....

C'est ainsi que plusieurs choses devraient évoluer, en différentes phases, d'ici nous l'espérons tous, septembre à la Toussaint 2015 : rénovation de la structure de jeux de la cour maternelle, petit préau devant le hall de garderie et sur la cour des maternelles, nouvel espace multi-jeux dans la prairie, changement de trente fenêtres au niveau du bâtiment central, construction de 3 nouvelles salles de cours ainsi qu'un nouveau préau et des nouvelles toilettes au niveau du primaire, rénovation de la toiture du bâtiment des primaires...

Vous l'aurez compris, nous vivons une période charnière au niveau de l'établissement et ce virage important ne se fera pas sans aide. Nous avons de notre côté été reçus pas nos instances (DDEC) afin d'obtenir certaines garanties à la fois financières et structurelles. Un "Appel aux dons" avec déduction d'impôts à la clé a été lancé et nous espérons recevoir un accueil favorable de tous. Toutes les informations à ce sujet sont disponibles au secrétariat de l'école ou sur le site web de l'école (<http://www.ecole-stjoseph-elven.org/>)

Du côté de la « Refondation » de l'école et des Rythmes scolaires, l'enjeu pour nous ne consiste pas à définir d'abord la "bonne" organisation. Il consiste à réfléchir à la manière dont notre construction du temps de l'école constitue un levier au service de notre projet d'éducation. Nous revendiquons donc notre liberté, mais la liberté n'équivaut pas seulement au pouvoir de dire non: elle est d'abord et avant tout la liberté de créer. Tous ensemble osons la créativité, en donnant la priorité au temps, et en cherchant à initier des processus plutôt qu'à posséder des espaces.

L'ampleur de la tâche peut sembler énorme... néanmoins il n'y a pas lieu de s'inquiéter et s'il nous est demandé beaucoup, c'est bien parce que nous pouvons tous ensemble (équipe éducative, parents, amis de l'école, élèves) relever les défis du futur et ainsi faire de l'école St Joseph une école de la Confiance et de l'Espérance



## Du côté pédagogique les projets à venir :

- **Projet Musique et Arts**  
en GS avec le soutien de Vannes Agglo (50 h d'intervention).
- **Mise en place d'un atelier :**  
«Théâtre /expression corporelle» en CE.
- **Classe de mer en maternelle**  
pour les GS à Larmor Baden, initiation à la voile, à l'équitation....
- **Classe de neige à Andorre**  
pour les CM2

Autant dire que les élèves pourront cette année à nouveau s'épanouir dans des animations différenciées. Une certitude, l'équipe éducative de l'école St Joseph donnera le meilleur d'elle-même pour que l'année scolaire 2014-2015 soit une réussite.

Une nouvelle page est donc en train de s'écrire. Si aucune année scolaire ne ressemble à une autre, chacune se révèle riche et intense pour toute l'équipe éducative.

Bonne année scolaire à tous et rendez-vous à la 13<sup>e</sup> édition du Marché de Noël qui se déroulera les 29 et 30 novembre prochain.

Un thème d'année a aussi été retenu: Le temps.



# Les RENCONTRES, salon du livre populaire à la Médiathèque

## Une littérature appétissante Nourritures et terroirs dans les littératures populaires

Pour fêter les 15 ans du Salon du Roman  
Populaire les RENCONTRES débiteront à 10h30  
Samedi 6 décembre à la Médiathèque

Président de séance et organisateur des Rencontre :  
Jean-Luc RIVERA

Invitée d'honneur : Michèle BARRIERE  
Historienne de la gastronomie et auteure de romans poli-  
ciers et historiques à composante gastronomique

- 10h 30 • Michel BESNIER Ecrivain  
Pigault-Lebrun, précurseur de la littérature populaire et  
résurgence rabelaisienne
- 11h 15 • Philippe MARLIN, Responsable des éditions  
ODS • Cuisines de sang
- 14h00 • Francis SAINT- MARTIN, Essayiste  
Gourmandise et nourriture dans la littérature populaire  
enfantine
- 14h 45 • Henri ROSSI, Ecrivain  
La place de la nourriture chez Maupassant
- 15h 45 • Michèle BARRIERE, écrivain  
La place de la gastronomie et des terroirs dans ses romans
- 16h 30 • Marc MADOURAUD, Spécialiste des  
Littératures populaires  
Polar et nourriture
- 17h 15 • Jacques BAUDOU, Ecrivain  
Nourritures de SF et extraterrestres

## Débat public à la médiathèque SALON

Dimanche 7 décembre 2014 à la salle des fêtes  
À partir de 10 h

Dans une ambiance conviviale et festive, dédicace  
de plusieurs auteurs de romans et de BD :

Michèle BARRIERE, Bernadette PECASSOU  
CAMEBRAC, Mireille LESAGE, Jacques BAUDOU,  
Francis SAINT MARTIN, Firmin LE BOURHIS, Daniel  
CARIO, Michel BESNIER, Guillaume MOINGEON,  
Roger COUPANNEC, Gilles DE VINDILIS, Renaud  
MARHIC, Sylvie MILLER, Henri OILLIC, Frédéric FA-  
RAGORN, Jean GUILLO, Martial LE CORRE, Sylvie  
SARZEAUD, Richard NOLANE, Béatrice NICODEME  
Christophe BONCENS, BENO, Stéphane HEUR-  
TEAU, Lionel LAMOUR, Nathalie De BROCC ...

Des libraires : Au jardin des bulles, librairie Lenn  
Han Dillen

Editeurs : Apologue, œil du sphinx, Inoctavo édition,  
Terres de brume...

## Artisans d'art et de bouche

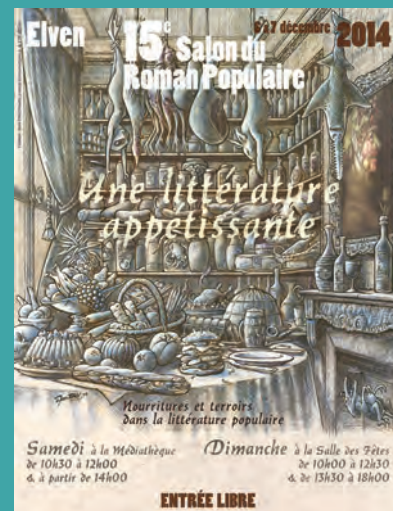
seront parmi eux pour prouver l'appartenance  
de l'auteur à la vie de la cité.

### CONCOURS JEUNES

Les enfants des écoles à partir du CM et de  
jeunes lecteurs de la Médiathèque partici-  
pent à un travail d'écriture autour du thème  
Souvenir Gourmand. Cela représente 200  
enfants qui s'investissent et deviennent le  
temps du salon des « écrivains en herbe ».

### Remise des prix aux lauréats à 14h15

L'affiche réalisée par Jean TAG, œuvre ori-  
ginale réalisée pour la 15<sup>e</sup> édition du Salon  
du Roman Populaire et disponible en tirage  
limité, pourra être dédicacée par l'artiste.



## Animations prévues:

### NOVEMBRE

En partenariat avec l'Echonova  
Du 28 octobre au 15 novembre : exposition  
Rock et BD

Deux ateliers seront proposés (sur inscriptions)  
aux enfants de 8 à 12 ans les 28 et 29 octobre  
: les enfants réaliseront une BD avec l'associa-  
tion Vide Cocagne et le collectif Pan pour la  
sérigraphie.

### DÉCEMBRE

Expo photo de Jérôme JEGAT du 13 au 27 dé-  
cembre « Métiers de rue du sud est de l'Inde »

### JANVIER

Glenn HOEL du 5 au 31 janvier : expo photos autour de l'enfance maltraitée. Des  
interventions dans les écoles sont prévues

## Clin d'œil aux créations des jeunes du CER d'Elven

Du 1<sup>er</sup> au 10 octobre 2014 les jeunes  
du CER d'Elven ont exposé leurs créa-  
tions à la Médiathèque d'Elven.

Une vingtaine de structures en métal  
soudées confectionnées à partir de mé-  
taux récupérés. Un beau projet réalisé  
avec deux éducateurs de l'association  
West Coast.



# Le MOIS du FILM DOCUMENTAIRE

à la médiathèque d'Elven

Samedi 8 novembre & Vendredi 21 Novembre à 20h30



NOVEMBRE 2014 | 15<sup>e</sup> ÉDITION  
www.moisdufilm.com | Plus de 3000 projections en France et dans le monde

SAMEDI 8 NOVEMBRE 20h30

FIGURES D'ENFANCE de Céline Thiou | France | 2014 | 52 min | VF

L'enfance. Dans le vif du commencement. 7 enfants de 2 ans et demi à 10 ans et demi ont accepté l'aventure d'un film pour dire et partager leur expérience de la vie. C'est comment d'être un enfant ? De là où ils en sont, en âge, en langage et en centimètres, ils déploient leur pensée, chacun leur tour. Ensemble, dans une forêt et dans un théâtre, Emile, Elsa, Samuel, Nora, Noah, Minh Uyen et Joseph font vivre la fabrique de l'enfance en improvisant la leur.

VENDREDI 21 NOVEMBRE 20h30

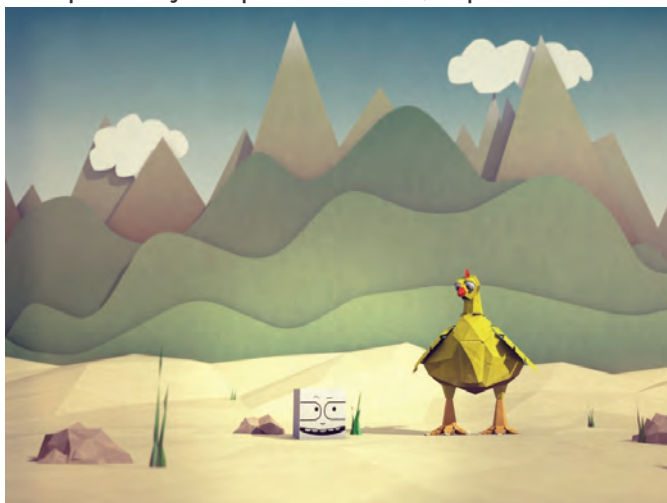
LE VIDE DANS LA MAISON de Sylvain Bouttet | France | 2013 | 52 min

Chaque jour, Yves rend visite à sa femme hospitalisée pour Alzheimer dans un centre spécialisé. Elle ne le reconnaît plus. Seul dans sa grande maison vide, il rend compte du quotidien de l'entourage face à la maladie. Le regard de Sylvain Bouttet pour comprendre cette maladie vue par les proches. Un film salutaire

## Concert & Road MOVIE AUDIOVISUEL

Mardi 18 novembre,  
18h30, le carré d'arts.

Spectacle jeune public dès 6 ans, en partenariat avec l'Echonova



Il y a quatre ans, la Compagnie SATI faisait une escale à Elven avec son spectacle l'odyssée de Rick le cube. Rick, ce petit œuf cubique nous embarque dans une nouvelle aventure à travers le monde, il part à la poursuite d'un phénomène mystérieux et explore le temps, celui qui passe, mais surtout celui qui semble provoquer la sécheresse et déstabiliser son environnement. Un voyage périlleux qui le mène aux quatre coins de la planète vers des paysages plus fantastiques les uns que les autres. Les artistes de SATI créent sur scène un univers singulier qui mêle multimédia, musique et bidouillages sonores.

Tarif unique 6€, Billetterie au bureau du Centre Socio-Culturel et à l'Echonova.

ÉVÉNEMENTS DU CENTRE  
SOCIO CULTUREL

## En collaboration avec FESTIVAL CLOWN HORS PISTE

Vendredi 14 novembre, 19h00

Durée: 45 min • Public: à partir de 4 ans

Zi international Ka' Barré par la  
Compagnie hémisphère de l'ouest

La Compagnie viendra en novembre travailler au Carré d'Arts afin de finaliser sa toute nouvelle production. Elle proposera alors au public la première représentation.

Il est là, tiré à 4 épingles, derrière le rideau, fin prêt à épater le public avec ses plus beaux tours d'adresses, mais...

Elle est également là, pas complètement prête, légèrement distraite, plus ou moins parée à aider au (bon ?...) déroulement des numéros périlleux.

Bref ! Mademoiselle, monsieur, que le spectacle commence !

## l'île du PERROQUET VERT

Jeudi 27 novembre 2014  
Spectacle jeune public

Tout est calme sur l'île du perroquet vert... Mais suite à une violente tempête, deux pirates échouent sur l'île. Ils veulent tous deux en prendre possession, mais c'est sans compter sur les animaux de l'île, et plus particulièrement sur le perroquet vert qui, grâce à ses pouvoirs, va bien s'amuser à les ridiculiser. Suivez cette aventure de pirates, où se mêlent magie, marionnettes, musique et sculptures de ballons.

Durée 50 min • à partir de 3 ans • Le spectacle commence à 18h30 • ouverture des portes à 18h15  
Le Carré d'Arts • ELVEN • 18h30



# FORUM des ASSOCIATIONS & DU BÉNÉVOLAT 2014



Samedi 6 septembre, la salle de sports accueillait le Forum des Associations. Une trentaine d'associations, sportives, sociales, culturelles ont participé à l'événement qui a attiré de nombreux visiteurs.

Des démonstrations de danse, gym, judo et musique... ont ponctué la journée, les pompiers ont également fait une démonstration des gestes de premiers secours.

L'occasion pour la nouvelle équipe municipale d'inaugurer et de présenter aux associations et aux elvinois le nouveau site Internet de la ville. Actualités, articles, photos, vidéos, fiches contacts des associations et des entreprises, [www.elven.fr](http://www.elven.fr) est un outil de partage et de communication ouvert à tous. Véritable vitrine de la commune, ce site est un outil participatif qui sera mis à jour quotidiennement.

15

L'occasion aussi de remercier et de récompenser des sportifs et des bénévoles de « mérite » :

- Steven Simon, niveau régional en tennis
- Maximilien Fleury, jeune tennisman
- Alban Daniel, 30 ans de bénévolat
- Monique Andrieux, une vingtaine d'années de bénévolat pour le basket
- Christiane Bertrand, de nombreuses années en tant que bénévole dans diverses associations de la commune
- Et Roberto Castellotti



L'association intercommunale est portée par les communes d'Elven, Monterblanc, Saint Nolff, Sulniac et Trédion.

L'association intercommunale travaille avec les structures enfance (Accueil de Loisirs) et jeunesse (Maison des Jeunes) des communes adhérentes. Il existe au sein de l'association deux commissions qui se réunissent 1 fois tous les 15 jours pour développer des actions au niveau du territoire. Ces commissions sont l'enfance et la jeunesse.

Depuis le début de l'année 2014, l'association a organisé différentes actions sur le territoire. Elles ont été de différentes natures (sportives, rencontres culturelles, ateliers de préparation des camps, chasse au trésor, et sorties diverses...) pour un public soit enfant (3-11 ans) soit adolescent (11-17 ans).

Sur l'année 2014, l'association met en place un projet autour de l'acceptation des différences qu'elles soient physiques (handicap) ou culturelles (acceptation des différences et ressemblances culturelles).

Pour réaliser ce projet, nous avons commencé à mettre en place des actions, dès les vacances de Février et d'Avril :

- **Journée olympiades paralympiques (activités torball (=foot sonore), sarbacane, lancer de poids assis, parcours en aveugle et saut en hauteur), le 12/03 pour les 6-11 ans**
- **Journée multi handisport sur le handicap visuel (activités torball, judo en non voyance, intervention avec les chiens guide d'aveugle et grimpe en non voyance), le 4 Mars pour les 11-14 ans**
- **Journée multi handisport sur le handicap physique (activités basket fauteuil, tennis de table en fauteuil, sarbacane et bodcha), le 29 Avril pour les 11-14 ans.**

Sur les vacances de la Toussaint, nous continuerons la mise en place de ce projet avec différentes interventions autour de l'appréhension du handicap pour les ALSH du territoire.

Pour les MDJ du territoire, nous mettrons en place des actions en lien avec les différences culturelles.



Pour plus de renseignements: contactez Anne-Sophie Ayrault au 06.69.70.56.56 ou asso.interco.pays.elven@gmail.com.

## Le GRAND MÉCHAND LUDE



Le Grand méchant Lude propose à tous les elvinois âgés de plus de 3 ans de venir partager des moments en famille ou entre amis autour du jeu. L'association vous invite à venir (re)découvrir tous les mois, plus de 800 jeux de société, dans une ambiance conviviale et chaleureuse. Les animateurs de l'association vous accompagneront dans ce voyage ludique en vous aidant à choisir des jeux et vous expliquant les règles.

Rendez-vous tous les premiers et troisièmes vendredis du mois au sous-sol de la salle des fêtes à partir de 20 heures. L'entrée est libre et gratuite. Nous proposons aussi les «Dimanche au coin du jeu» au sous-sol de la salle des fêtes le dimanche 14 Décembre 2014 de 14h00 à 18h00.

Lors de ces soirées et après-midi ludiques, tous les adhérents de l'association (cotisations annuelles à 15€ + 5€ par membre du même foyer) peuvent aussi emprunter des jeux de société pour continuer à jouer à la maison !

Tous les renseignements et informations sur le Grand méchant Lude sont disponibles sur le site de l'association : [www.legrandmechantlude.org](http://www.legrandmechantlude.org)

Contacts :

Le Grand méchant Lude  
1, rue de la passion - 56250 Elven  
02 97 66 23 88 • [legrandmechantlude@gmail.com](mailto:legrandmechantlude@gmail.com)

## AVENTURINE

L'association Aventurine, depuis 2006, met en œuvre ses objectifs à travers des soirées artistiques. Trois jeunes filles sont à l'origine de cette initiative afin de participer à la vie culturelle de la commune.

- Permettre et encourager la naissance de projets artistiques et créatifs.
- Tisser du lien entre les habitants et associations du canton d'Elven.
- Apporter de la vie dans le pays d'Elven.
- Favoriser l'échange et le partage autour de la créativité.

Notre équipe a la volonté de dynamiser la vie culturelle du canton à travers des projets originaux. A chaque préparation des manifestations culturelles, notre première motivation est de rendre acteur les habitants du canton d'Elven et de ses alentours. Nous voulons également mettre en œuvre des soirées qui donnent la possibilité aux amateurs de s'exprimer sur une scène devant un public. Enfin, le plus important message que nous souhaitons transmettre est que «tout le monde peut être un artiste». Alors pour y arriver, nous allons à la rencontre de chacun de nos participants pour faire connaître nos projets.

### PROCHAINS ÉVÉNEMENTS:

Talents sur Scène  
Samedi 22 Novembre au Carré d'Art • ELVEN  
De 14h30 > 00h00

L'association Aventurine continue tous les ans de rechercher les talents amateurs sur le canton d'Elven et ses environs. Pour cette année 2014, l'association organisera «Talents sur Scène» le samedi 22 novembre 2014 au Carré d'Arts à Elven. L'objectif, permettre aux artistes amateurs de se produire sur scène et créer des rencontres avec le public.

#### AU PROGRAMME • à partir de 14h30

Après midi jeux de société pour le plaisir des grands et des petits animé par l'association Le Grand Méchant Lude. Gratuit

**Spectacle Marionnette « Chenohagalem ».** Derrière le masque des apparences il y a le vrai visage de ses peurs : celles qui la freine et l'emprisonne, celles qui vont la heurter et l'attendrir. A travers le jeu des corps, elles vont apprendre à danser ensemble sur le chemin de la vie. A partir de 10 ans – Durée 30 min – Gratuit.

**Projections Courts Métrages** – Artistes locaux ayant participé au Festival Amateurs Nés en 2014 à Elven. « Le Nyctalope » de Donovan Potin. Produit par l'association vannetaise (56) Carpeta, ce film reste un double hommage.

Le premier au roman graphique La Brigade chimérique. Le second, au personnage du Nyctalope, créé par Jean de La Hire en 1911.

À partir de 18h30  
APEROCERT surprise • Gratuit  
SOIREE CABARET 20H45 – 3€

Et à partir de 20H45, du théâtre, de la danse et de la magie s'entremêleront dans une ambiance Cabaret pour le plaisir de tous.

La compagnie Felicita vous présentera une adaptation de la comédie « Les Fiancés de Loches » de Georges Feydeau. De la magie plein les mains, prestidigitateur manipulateur, Yannic le magicien originaire de Monterblanc, vous présentera son nouveau Numéro « Crazy Smoke » ! Il est l'illusionniste à voir absolument! Un véritable talent montant de la Magie Moderne. L'association vous attend nombreux à cette nouvelle édition de «Talents sur scène» où rencontre, partage et créativité seront les maîtres mots!

Association Aventurine  
Melle LE BRIS Lydie • Présidente • 06 31 36 84 12  
Mme EMERAUD Aurélie • Secrétaire • 06 78 67 39 49  
Mr MILDOR Benoit • Trésorier • 06 79 20 76 99  
Email : [aventurine56@hotmail.fr](mailto:aventurine56@hotmail.fr)  
Site Internet : <http://asso-aventurine.e-monsite.com>

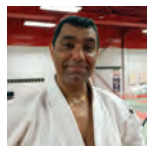




## Elvinoise D'AÏKIDO

Morihei Ueshiba

L'aïkido, fondé entre 1925 et 1960 par Morihei Ueshiba, un des plus grands maîtres d'arts martiaux au Japon à l'époque. Cet art martial non violent est né de la rencontre entre le ju-jitsu de l'école daitō ryū, le kenjutsu (art du sabre japonais) et l'aïkijutsu. Il permet de rester en bonne condition physique, dans le respect de l'autre, c'est un art qui allie pratique externe et interne, à la recherche de sa voie.



Le club d'Elven regroupe un 4e DAN, six 6e DAN, et deux 2e DAN Christophe Grange enseignant 4e DAN, vous accueille à la salle des sports en face de la gendarmerie d'Elven le mardi et le jeudi de 19h à 20h30 (+30mn optionnelles).

Ouvert au public adolescent et adulte, vous pouvez venir découvrir cet art martial lors d'un essai gratuit.



### Cotisation annuelle

- 135 € (un certificat médical d'aptitude est nécessaire)
- 85 € (étudiants, sans emploi, enfants)

Réduction selon le nombre d'inscrits par famille : pour 2 inscriptions, -10 €  
pour 3 inscriptions, -15 €

### Plus d'informations sur :

<http://aikido-elven.fr/>  
Contact Alain Gloux  
Tél. : 06 70 17 54 00



## Intercom' VOLLEY-BALL

La saison 2014/2015 a redémarré sur les chapeaux de roues en septembre avec quelques courbatures suite aux premières séances mais avec autant de joie à se retrouver ainsi qu'à accueillir nos nouveaux adhérents.

Nos séances d'entraînement sont ouvertes à toutes et à tous, que vous soyez débutant(e) ou confirmé(e), à partir de 18 ans. Vous y trouverez une ambiance sportive et conviviale. Nous terminons généralement nos séances par un match, histoire de mettre à profit les enseignements de notre coach adoré ! Chaque semaine, en plus des entraînements, les plus motivés d'entre nous disputent un match en CORPO (match contre les autres clubs loisirs de Vannes et ses environs).

### EN BREF:

Entraînements, matchs, repas familiaux, tournois (Theix, Saint-Avé,...), beach-volley pendant l'été..... Autant de raisons qui vous donneront envie d'intégrer ce club riche en SPORT et en AMITIÉ !

Séances d'essais toujours possibles les lundis à Monterblanc et les jeudis à Elven (20h30-22h30)



Contacts:  
Virginie Cabiocch/Loisel • présidente:  
06.69.08.50.35  
Anne-Sophie Cario • secrétaire:  
06.24.05.65.74  
carioannesophie@aliceadsl.fr  
ou retrouvez-nous sur elven.fr

«Nous remercions toutes les associations elvinoises qui nous ont suivis ces dernières années lors des tournois de Volley-Ball organisés en faveur du Téléthon.»

## Tennis Club Elven MAGNIFIQUE ANNÉE

Cette année, le Tennis club comptait 188 adhérents dont 102 jeunes, soit une augmentation de 34 adhérents. Le cours Baby tennis du samedi matin fut un réel succès avec 14 enfants sur 2 courts encadrés par Yann et Xavier.

### Les résultats sportifs :

Le club qui mise avant tout sur les jeunes, avait engagé 8 équipes jeunes ( 7 garçons et 1 fille), 4 ont terminé deuxième de leur championnat. Styven et Maximilien, récemment décorés par la mairie pour leurs exploits sportifs, continuent de gagner des tournois du département. Valérie Didier a remporté, pour le plus grand plaisir du club et de sa famille, le challenge Malou Ripailles, un très bel exploit pour sa première année au TC ELVEN.

Enfin, l'équipe fanion du club retrouve le plus haut niveau départemental en remportant son championnat au match average.



Autre satisfaction, le comité départemental a décerné au TC ELVEN le label dynamic club 56 pour récompenser les efforts auprès des jeunes. Cerise sur le gâteau : L'enseignant du club, Yann Le Moing gagne le tournoi d'Elven devant ses jeunes élèves.

Pour la saison 2014/15: l'accent sera encore mis sur les jeunes avec des créneaux supplémentaires les mercredis de 14h à 17h et la réédition de la section babytennis le samedi de 10h à 11h. Cette saison, le tennis club d'Elven mettra aussi en place la réforme des -12ans qui permettra aux jeunes une approche plus ludique de la compétition. Une nouvelle enseignante Tyffanie Nédélec viendra enrichir encore l'équipe avec Yann et Xavier. En projet pour fin mai, une nouvelle sortie à Roland Garros pour les adhérents du club.

## La Boule ELVINOISE



L'association La Boule Elvinoise, organisatrice de la journée humanitaire du 1<sup>er</sup> mai, a remis vendredi 12 septembre un chèque de 3420,20 € à cinq associations caritatives locales, grâce aux participants et bénévoles à qui l'on doit la réussite de cette 22<sup>e</sup> édition.

Les représentants des cinq associations morbihannaises : la Ligue contre le cancer, France Alzheimer, Vaincre la mucoviscidose, l'association école de chien-guides et l'association d'intégration morbihannaise des enfants trisomiques ont donc reçu chacun 684,04 €.

Un concours au profit du téléthon, a également été organisé le 5 octobre.

En dehors de ces activités de solidarité, la Boule Elvinoise organise chaque année des concours ouverts à tous, dont 2 pour les retraités et d'autres réservés aux sociétaires. Les dates des concours 2015 seront affichées sur son terrain (boulodrome de Kerfahuen).

**Le terrain de la Boule Elvinoise est accessible toute l'année à tous les membres ayant leur carte annuelle de sociétaire.**  
Contact : 02.97.53.52.85 ou 06.10.94.24.98.

### Pour la saison 2014/15

- 4 équipes Hommes ont été engagées 1 en D1, 2 en D3 et 1 en D4.
- 2 équipes Femmes : 1 en D3 et 1 en D4.
- Plusieurs équipes jeunes seront engagées mais cela dépendra du nombre d'inscriptions
- 2 ou 3 équipes pour les plus de 35 ans dans un championnat de Printemps.

Le tennis loisir a aussi une place importante dans notre club, le TCE dispose d'une application permettant une réservation en ligne des 2 courts couverts.

### Pour tout renseignement, contactez :

Guillaume ROGER 06 14 78 22 76  
ou Jean-Pierre HERVE 06 31 78 97 92  
Mail : tennisclubelven@gmail.com  
site : [www.club.fft.fr/tcelven/](http://www.club.fft.fr/tcelven/)  
Facebook : [www.facebook.com/tenniselven](http://www.facebook.com/tenniselven)  
Bureau du tennis 02 97 93 16 15

## TENNIS DE TABLE

### Club Argoët Sterhuen



Une **soixantaine d'adhérents** ont repris les entraînements début septembre au **club Argoët Sterhuen Elven-Monterblanc**. Les entraînements en compétition et loisirs se déroulent toujours le mercredi de 17h30 à 19h45 pour les plus jeunes au complexe sportif d'Elven et de 20h à 23h pour les séniors, une semaine sur deux à Elven et Monterblanc alternativement. Les entraînements pour les jeunes ont lieu le samedi matin à Monterblanc au complexe sportif.

Les jeunes bénéficient de cours dispensés par des entraîneurs diplômés, alors que les séniors ont aussi des entraînements avec exercices dirigés dispensés par deux joueurs du club. Quatre équipes sont engagées en séniors : une D2, une D3 et deux D4. Une équipe jeune est aussi engagée en championnat. Les matches des séniors

ont lieu les vendredis soirs à domicile au complexe sportif d'Elven ou à l'extérieur selon un calendrier établi sur l'année. Venez nous encourager ! Si vous désirez venir pratiquer le tennis de table en loisirs ou compétition, n'hésitez pas à nous rejoindre. Si vous n'êtes pas certains, venez essayer et vous confirmerez votre engagement au bout de deux ou trois entraînements.

## Ensemble vocal ARMOR ARGOAT



Le mois de mai a été l'occasion de vivre de nouvelles expériences avec la rencontre chorale les « Airs mêlés » à Ploërmel et la très belle prestation en costumes lors des « Zantans » à Elven. La fin de l'année s'est

achevée avec la fête de la musique, une sortie familiale en Brière et l'assemblée générale. Depuis la reprise des répétitions le 9 septembre, la chorale elvinoise a déjà donné un concert le 12 octobre à la Croix Helléan en compagnie de la chorale Esperluette de Ploërmel.

**Voici les prochains rendez-vous :**  
14 décembre : concert de Noël à la salle des fêtes d'Elven avec une première partie  
Février 2015 : concert à Séné

Mars • avril 2015 : participation aux « semaines de la voix » à Vannes  
2 mai : festival de chorales à Dinard  
30 mai : participation à la nouvelle édition des « Zantans » (de la Libération aux années 60)

Juin : fête de la musique

Les choristes, dont le nombre excède la cinquantaine, apprécient toujours autant le répertoire varié et original que propose leur chef Hubert Duclos.

Si vous aimez chanter, venez rejoindre l'Ensemble Vocal Armor Argoat !

Aucune connaissance musicale n'est requise. Il suffit d'être motivé et assidu. De plus, le site Internet interactif permet de réviser les chants chez soi. Les répétitions ont lieu tous les mardis (hors vacances scolaires) de 20h15 à 22h15 à la chapelle Sainte Anne.

La cotisation est de 65 € pour l'année (possibilité de payer en 3 fois).

Pour tous renseignements :  
Ensemble Vocal Armor Argoat  
20 rue du Fahuen – 56250 Elven  
Tél. : 02 97 53 30 75  
e-mail : [chorale.armor.argoat@free.fr](mailto:chorale.armor.argoat@free.fr)  
Site : <http://chorale.armor.argoat.free.fr>

## Association Arts & Patrimoine



Durant cinq soirées, début Août, l'association Arts et Patrimoine a proposé un spectacle audio visuel : **Féerie Polychrome**. Sur un scénario construit par l'association en collaboration avec Erwan Le Luherne, spécialiste vidéo et effets numériques. Une immersion dans l'imaginaire, le rêve, ou le vitrail de la chapelle Ste Anne prend vie. Grâce à des vidéo-projecteurs nous avons composé une peinture virtuelle, en jouant sur les matériaux, les textures. Plus de 200 personnes ont pu profiter du spectacle gratuitement.

Merci à l'association de la chapelle Ste Anne, d'avoir mis à notre disposition ce lieu emblématique de notre commune.

Arts et Patrimoine

## Jumelage ELVEN-LÜDINGWORTH

Accueil à l'Ascension 2014

Lüdingworth : un nom que l'on connaît depuis 20 ans

Il y a maintenant 20 ans que le nom de Lüdingworth était prononcé pour la 1ère fois à Elven par M. Harten, à l'époque maire de Cuxhaven, en visite à Vannes avant une soirée au spectacle son et lumière, Lancelot du Lac, aux Tours d'Elven. Depuis, le sillon de l'amitié s'est creusé sûrement et a été ensemencé au fil de nos échanges, et de ceux du collège Ste Marie avec le Lycée Abendroth de Cuxhaven, à l'origine de cette aventure. Des moments forts ponctuent ce cheminement : 10 ans puis 15 ans pour Elven, mais aussi 50 ans entre le pays de Vannes et Cuxhaven fêtés l'an dernier en même temps que l'anniversaire du traité de l'Elysée. Notre région était donc l'une des premières à reconnaître la nécessité d'ouvrir une ère nouvelle de paix, de progrès, et d'amitié. Puis ce fut l'Europe ! Celle de la jeunesse, enthousiaste, à travers les échanges et jumelages nombreux qui sont nés un peu partout, mais aussi celle des institutions plus laborieuses à se mettre en place, plus complexes, et pourtant si riches et pleines d'espoir. Comme dans une grande famille, la fraternité

peut être extraordinaire, comme parfois connaître des difficultés d'écoute et de tolérance ; notre Europe, surtout certains pays, se sont réveillés ces derniers temps avec un mal de tête qu'il va falloir soigner.

Mais nous, qui sommes tout à la base, et qui avons tissé depuis longtemps ces liens fraternels, nous savons que nous tenons et utilisons l'un des meilleurs remèdes, un mélange de tolérance, de curiosité de l'autre, de sa culture, de sa langue, à utiliser sans modération ni limite.

Comme tous les 2 ans à l'Ascension, Elven recevait 46 Allemands dont 23 jeunes (pour la plupart en classe de français au lycée Abendroth à Cuxhaven) qui échange avec le collège Ste Marie d'Elven. Quelques 20 familles elvinoises (dont 10 nouvelles) ont accepté d'accueillir un, deux, même 5 jeunes ou adultes. Qu'elles soient toutes remerciées d'avoir franchi parfois la barrière de la langue. Mais les liens qui se sont créés sont la véritable reconnaissance. Le programme de 2 jours et demi fut comme toujours assez dense, plein de découvertes

et d'émotion. La première soirée du jeudi de l'Ascension regroupait d'un côté les adultes Allemands, le comité et les fidèles amis de la première heure, et de l'autre les plus jeunes accueillis à la maison des jeunes pour une rencontre tout aussi amicale. Le vendredi était consacré comme à l'accoutumée à la découverte d'un site d'intérêt, à savoir pour cette année, le parc animalier de Branféré qui pouvait intéresser les jeunes comme les moins jeunes. Après une visite commentée, le matin, des points principaux du parc, puis un magnifique spectacle des oiseaux l'après-midi, il restait assez de temps libre pour poursuivre tranquillement la visite, et pour les jeunes, ou même moins jeunes, pour découvrir un très intéressant parcours aérien dans les arbres et de se défouler d'un trampoline à l'autre. Un plaisir que retiendront tous ceux qui s'y sont essayés.

C'était aussi une première pour la nouvelle municipalité qui découvrait avec cette délégation de Lüdingworth, les résultats d'une longue histoire d'échange, d'amitié et de complicité.

→ suite article p.21



→ suite article p.20 Jumelage

Le maire a confirmé l'intérêt de cette aventure, surtout dans une période où l'Europe connaît ici ou là des tentations de repli sur soi. Pour les deux communes, liées de plus ou moins près avec la mer, les deux maires, Gérard Gicquel et Thomas Brunken ont échangé des cadeaux rappelant ces couleurs marines avec un tableau de Philippe Bon, peintre Elvinois, de la part d'Elven, et un album photos du pays de Cuxhaven, de la part de Lüdingworth. Quelques rendez-vous semblent déjà pris

pour 2015. Le programme du Samedi fut aussi un événement nouveau du week-end. En effet l'association Noalven avait prévu de profiter de la venue des Allemands à l'Ascension pour organiser cette première des Zantans avec des animations historiques dans l'agglomération. Ainsi, après la sortie traditionnelle au marché de Vannes le matin pour certains, les visiteurs allemands ont pu découvrir, comme les Elvinois, les stands du marché artisanal, les animations musicales et théâtrales, les déam-

bulations, mais aussi de nombreux Elvinois costumés, y compris des membres du comité de jumelage et la chorale Armor-Argoat qui a donné un gai récital en guise d'apéritif en fin d'après-midi. Les hôtes allemands ont ensuite pu participer au repas, pendant lequel se sont mêlées chansons à boire en français et en allemand, et bien sûr danses bretonnes. Comme lors de tous les départs, l'émotion était tangible au moment de la séparation.

Auf Wiedersehen

## BAGAD ELVEN, une nouvelle saison DANS L'ÉLITE!



Ensemble instrumental de musique bretonne, le bagad Elven réunit une soixantaine de membres de tous âges autour de la pratique musicale en école de musique ou au sein de l'orchestre évoluant depuis deux ans maintenant en 1<sup>ère</sup> catégorie. La saison dernière, le bagad s'est hissé à la 11<sup>ème</sup> place du classement général de la 1<sup>ère</sup> catégorie du championnat national des bagadoù, ce qui lui per-

met de rester parmi l'élite des bagadoù ! Le bagad a également porté les couleurs du pays d'Elven et de la Bretagne jusqu'en Espagne où il a fait découvrir la musique aux Asturiens, avec qui les musiciens ont su créer des liens d'amitié très forts ! En dehors du concours des bagadoù et de ses escapades hors de nos frontières, le bagad Elven a participé aussi à de nombreuses sorties : il était notamment présent à Concarneau (festival des Filets Bleus), et Malestroit pour l'anniversaire du bagad Avel Douar. Alors que vous lisez ces lignes, la saison 2014/2015 a d'ores et déjà repris sur les « chapeaux de roues » depuis la mi-septembre. Au programme de nouveaux concerts et voyages, mais aussi le championnat national des bagadoù dont la 1<sup>ère</sup> partie se déroulera à Brest et la 2<sup>ème</sup> durant le Festival Interceltique de Lorient (les 8 février et 8 août). Venez nombreux nous soutenir ! Autres moments forts à réserver sur vos agendas, vous pourrez nous retrouver à l'occasion du week-end de

festivité organisé par le bagad et qui aura lieu à Elven les 31 octobre et 1<sup>er</sup> novembre prochains. Au programme : concerts, festival et autres réjouissances...

Mais le bagad n'est pas seulement un orchestre, c'est aussi une école de musique regroupant une vingtaine d'apprentis musiciens et sonneurs qui rentreront un jour au bagad Elven.

N'hésitez pas à venir vous inscrire à la découverte de plusieurs instruments : bombarde, cornemuse, caisse claire, percussions... sont autant d'opportunités pour découvrir la musique bretonne dès l'âge de 8 ans.

L'ensemble de nos activités se déroulent au centre musical de Lamboux à Elven, venez nous rencontrer ou écrivez-nous (secretariat.bagadelven@yahoo.fr). Vous pouvez également retrouver toutes les informations nécessaires sur notre site officiel ([www.bagad-elven.fr](http://www.bagad-elven.fr)) ou via Facebook.

## FNACA : Fédération Nationale des Anciens Combattants d'Algérie, Maroc et Tunisie

Le Comité Local d'Elven poursuit toujours son but : maintenir un esprit de solidarité et d'entraide entre tous les soldats appelés en AFN entre 1954 et 1962. Aide aux veuves, faire valoir les droits reconnus pour les Anciens Combattants.

A ce jour : 27 adhérents.

Réunion du comité : tous les 1<sup>er</sup> mardi de chaque mois, à la salle des associations.

Un voyage d'une journée est organisé au mois de juin dans la région.

Photo: sortie du groupe à Erquy - Cap Fréhel le 27 juin 2014. Cérémonie officielle : le 19 mars : anniversaire du Cessez-le-feu le 19 mars 1962 en Algérie.



Le groupe devant le phare du Cap Fréhel (22).

## Le souvenir français Comité local d'Elven

Son but est de conserver la mémoire de ceux et celles qui sont « Mort pour la France » au cours de son histoire, ou qu'ils l'ont honorée par de belles actions, notamment en entretenant leurs tombes, ainsi que les monuments élevés à leur gloire en France ou à l'étranger. Transmettre le flambeau aux jeunes générations successives en leur inculquant par le maintien du souvenir : le sens du devoir, l'amour de la Patrie et le respect de ses valeurs.

Actions locales : concours scolaire - quête du 1<sup>er</sup> novembre sur la voie publique à proximité des cimetières et grands magasins.

Composition du bureau :

Président : Gabriel HERISSEAU  
Secrétaire et Trésorier : Yves BEROUD.  
(11 adhérents pour le canton d'Elven)

Une cérémonie est organisée chaque « 8 mai » au monument du Guého, avenue des Martyrs de la Résistance, hommage est rendu aux trois résistants Elvinois massacrés en ce lieu le 13 juillet 1944.

## Matériel Associatif Elvinois

L'Association « Matériel Associatif Elvinois » a été créée en octobre 2003 par des retraités Elvinois. Elle développe constamment ses activités, particulièrement en période estivale. Elle met à disposition des associations locales, des établissements scolaires, des clubs sportifs et aussi des particuliers, tout le matériel nécessaire pour des réceptions et manifestations festives :

- 4 barnums pouvant recevoir de 40 à 70 personnes,
- des tables, bancs, vaisselle, verres, matériel de cuisine et de service ; le tout stocké dans un magasin communal.

Les barnums sont montés et démontés sur place par une équipe de bénévoles entraînés.

Pour commander : si possible 1 mois à l'avance  
Tél : 02 97 53 50 99 (Louis CALME)



Une partie de l'équipe de bénévoles de la M.A.E lors d'un montage de barnum en août 2014

# L'ADMR du Pays de l'Argoët

L'association intervient sur les communes de St.Nolf, Monterblanc, Meucon, St.Avé, Trédion, Elven. L'association est certifiée qualité NF X50-056

L'association ADMR du Pays de l'Argoët en 2013, c'est :

- 8 responsables bénévoles
- 248 Foyers Aidés
- 24 Aides à Domicile
- secrétaire d'association

L'association propose différents services :

- Aide aux personnes âgées et aux personnes en situation de handicap

Aide à la toilette, aide à la mobilité, entretien de la maison, courses, préparation des repas, entretien du linge...

- Ménage, repassage

Nous intervenons au domicile pour effectuer l'entretien du cadre de vie et/ou l'entretien du linge. L'ADMR propose des interventions adaptées aux demandes du client.

- Service famille

Nous intervenons auprès de familles fragilisées par une difficulté temporaire : Grossesse, naissance, maladie...

- Garde d'enfants

Les objectifs visés sont de proposer aux familles :

1. Un mode de garde souple et complémentaire des autres moyens existants sur le territoire, leur permettant de les aider à concilier leur vie professionnelle et leur vie familiale.
2. Un mode de garde respectueux du rythme des enfants qui évite ainsi l'émiettement de sa journée en accueils multiples.

- Téléassistance Filien

La téléassistance est destinée aux personnes qui souhaitent continuer à vivre chez elles malgré la crainte d'une chute ou d'un malaise. Elle permet de prévenir les secours grâce à un système relié à une plateforme téléphonique.

Une équipe de bénévoles se tient à votre disposition pour vous accompagner dans l'évaluation de la situation et pour voir avec vous les différentes prises en charge possibles.

L'association recrute des aides à domicile et des gardes d'enfants. Si vous souhaitez postuler, envoyer votre candidature au bureau de l'ADMR du Pays de l'Argoët  
5 rue de la Grotte à Saint Nolf  
56 250 St Nolf Tél : 02.97.45.41.87  
Mail : argoet@admr56.com



L'association "André combat la SLA 56", récemment créée à Elven, à partir de la même association mère "44", organisait sa première manifestation sur la voie verte entre Questembert et Ploërmel les 21 et 22 juin dernier, profitant de la journée mondiale de lutte contre la maladie de Charcot (SLA). Plusieurs points d'information et d'animation étaient proposés sur ce tronçon de 33km. Une forte délégation de l'association "André combat la SLA 44" est venue prêter main

L'AMAP (Association pour le Maintien d'une Agriculture Paysanne) «Le panier du Jardin» a été créée, en association Loi 1901, le 6 septembre 2009. Celle-ci a pour objectif la création de partenariats de proximité entre un groupe de consommateurs et des producteurs locaux de produits alimentaires généralement issus de l'agriculture biologique (maraîchers, viandes, produits laitiers, farines, pains, boissons, miels, etc...). Il s'agit aussi de permettre à des consommateurs d'acheter à un prix juste des produits d'alimentation de qualité, en étant informés de leur origine et de la façon dont ils ont été produits, et de participer activement à la sauvegarde et au développement de l'activité agricole locale dans le respect d'un développement durable. Un partenariat s'établit entre un groupe de consommateurs et un agriculteur de proximité. Il se formalise par un contrat dans lequel chaque consommateur achète en début de saison une part de la production. **Un panier d'assortiments de légumes de saison, dont le contenu est fixé par les maraîchers, est proposé chaque semaine aux adhérents.** Deux maraîchers, Yves JARDIN de PLUMELEC et Aurélie DEROUINEAU de ST JEAN BREVELAY, fournissent actuellement l'AMAP.

**Le prix du panier est fixé à 10 euros.**

La distribution a lieu tous les lundi soir au lo-

## ASSOCIATION LES DONNEURS DE SANG

Bénévoles d'Elven et des communes environnantes

Le bureau de l'association est heureux de la mobilisation des donateurs et de la fidélité dont ils nous font part. Pour exemple le dernier don effectué sur la commune d'ELVEN au mois d'août a vu venir à nous 122 donateurs. Alors bien entendu, on ne le répètera jamais assez, le don de sang ne prend qu'un moment dans votre journée, et peut sauver des vies. Tout le monde peut un jour avoir besoin de sang et chacun de nous doit se sentir concerné. Cette année l'Union Départementale des Donneurs de sang tiendra son assemblée générale annuelle début mars sur notre commune. Alors continuez à vous mobiliser et merci d'en parler autour de vous.

Amicalement

Le Président et les membres du bureau

## La Voie Verte de l'Espoir, UNE PREMIÈRE contre la maladie de Charcot

forte aux organisateurs morbihannais, ainsi que des élus de la Chapelle Caro et de Malestroit, l'association de rollers de St Marcel, tous très motivés, et même plusieurs propriétaires de maisonnettes qui se sont fortement investis. Ainsi tout au long du parcours chacun pouvait se désaltérer, écouter des chants à la Chapelle Caro, suivre un atelier de lecture ou s'initier aux rollers à St Marcel, voire même profiter d'un mur d'escalade. Par un étrange hasard, un petit Ewan, né pendant que ses grands-parents participaient à la chaîne humaine, s'est vu quelques heures plus tard attribuer un lot à la tombola du dimanche soir. Les groupes de cyclistes et de rollers plus nombreux que les marcheurs ont permis à plusieurs reprises de faire une chaîne humaine, symbole des connexions nécessaires entre le cerveau et les muscles et qui s'altèrent progressivement dans le cas de cette maladie neuro-dégénérative à évolution rapide : la Sclé-

## L'AMAP, Le panier du jardin



cal associatif (près du terrain de foot) entre 18H30 et 19H30. En parallèle des distributions de paniers de légumes, nous pouvons également proposer du pain, de la farine, des œufs, de la volaille, du porc, du bœuf, des boissons, du miel, divers produits laitiers (fromages de chèvres, brebis et vaches, lait, yaourts, etc...), etc... Afin de bénéficier de ces produits, il est demandé d'être adhérent à l'association (moyennant une cotisation annuelle de 6€) et de participer à la vie de l'AMAP (notamment pour la préparation des paniers)

Pour tout renseignement:

contactez Didier CALCAGNO au 06 45 50 52 28 ou amap-elven@sfr.fr.

<http://www.netoos.org/amapelven/>

## LES JARDINS FAMILIAUX

Les jardins familiaux concilient jardinage et convivialité. Légumes et amitié y sont cultivés. Les jardins familiaux sont gérés par l'association des jardiniers qui a pris le relais du CCAS courant 2014. Les jardins familiaux sont désormais équipés de toilettes sèches.

Pour toute information ou location de parcelle, il convient de contacter son président  
Alphonse CARA au 02 97 53 59 75



rose Latérale Amyotrophique (SLA) ou maladie de Charcot, décrite il y a maintenant 150 ans, reste encore trop ignorée et sans traitement, avec seulement des soins palliatifs : c'est pourtant 8000 malades en France, 4 nouveaux cas par jour, 2 décès par jour !

Soutenue par le conseil général, la communauté de commune du val d'Oust, la Socomore d'Elven, et de nombreuses autres entreprises, l'association "André combat la SLA 56" compte bien fidéliser ce rendez-vous sur la Voie Verte avec l'espoir de vaincre un jour la maladie de Charcot, aux côtés d'autres associations qui œuvrent pour la même cause, en reversant ses bénéfices à l'INSERM de Strasbourg.

Pour cette première, l'important fut surtout d'avoir réussi à informer un grand nombre de gens (certains souvent touchés de près) pendant les mois de préparation et de communication autant que pendant la manifestation elle-même. Mais cette information doit être continue : d'autres associations poursuivent le combat, les 28 et 29 juillet sur le circuit de Lohéac (35), le 14 juillet à Pleucadeuc...

Pour suivre et soutenir nos actions :

<http://andrecombatlasla.wordpress.com>



# Événements à noter DANS VOTRE AGENDA!

**Samedi 1<sup>er</sup> novembre 2014**

Fest-Noz Vras Carré d'Arts

**Elven**  
au Carré d'Arts  
**Fest er Bagad !**

**FEST-NOZ VRAS**  
\*\*\*\*\* **SAMEDI 1<sup>ER</sup> NOVEMBRE - 18H30 - 7 €**  
**ALAMBIG ELECTRIK, BEAT BOUET TRIO,**  
**TRAINES MEURIENNES, BAGAD ELVEN**  
**LETENNEUR/LANGE, LE GOUARIN/HERVIEUX**

**CONCERT BAGAD ELVEN**  
\*\*\*\*\* **DIMANCHE 2 NOVEMBRE - 15H - 5 €**

BILLETTERIE : MAISON DE LA PRESSE - PLACE DE L'EGLISE - ELVEN

**Lundi 17 novembre 2014**

Réunion de quartier  
à 20 heures  
Salle du Conseil

Quartiers concernés :  
Kerzio • Saint Christophe • Logodec  
Feuvy • La Claire Haie • Lescastel  
Penhuet • Route de Questembert à  
Route de Sulniac • Moulin de Trutte  
Route de Treffléan

**Samedi 10 Janvier 2015**

Voeux à la population  
à 18 heures  
Salle des Fêtes Carré d'Arts



## Un automobiliste sur deux déclare être gêné par l'éblouissement produit par les autres véhicules !

Les automobilistes invités à contrôler leurs feux pour « bien voir et être vu »  
Un automobiliste sur deux déclare être gêné lorsqu'il conduit la nuit, principalement en raison de l'éblouissement produit par les autres véhicules : c'est ce que révèlent les résultats d'une enquête menée par l'association Prévention Routière alors même que la luminosité diminue et que les journées commencent à raccourcir.

Face à ce constat préoccupant, l'association Prévention Routière, l'AsnaV2, le CNPA3 et CARGLASS® mènent à nouveau les semaines « Lumière & Vision ».

Rendez-vous incontournable de l'automne, cette opération a pour objectif de sensibiliser les automobilistes aux risques routiers liés à la vision et à la visibilité au volant grâce à la mise en place, tout au long du mois d'octobre, d'un contrôle gratuit de l'éclairage.

À Elven  
**du 17 au 21 novembre**  
tous les matins  
de 9h00 à 12h00  
du lundi au vendredi  
place Le Franc  
centre bourg d'Elven

## Hommage à Hervé Gourdel

Gérard Gicquel, Maire d'Elven et l'ensemble du Conseil municipal s'associent à l'hommage national rendu à Hervé Gourdel, notre compatriote lâchement assassiné le mercredi 24 septembre 2014. La France toute entière est en deuil. Soyons unis et solidaires face à une telle barbarie.

## COLLÈGE, EMPRUNTS ET TRANSPARENCE...

En mars dernier les Elvinois ont tranché et porté leurs votes sur une autre majorité municipale marquant une page nouvelle de notre histoire. Nous voulons ici souligner l'engagement personnel, sincère et constant de Marcel LE BOTERFF qui présida à la destinée de notre commune pendant 25 ans et remercier les équipes qui l'ont accompagné dans le développement d'Elven. Les élus du groupe Bien Vivre à Elven formeront une opposition constructive et, soucieuse des intérêts Elvinois, vigilante pour que ce qui a été bâti au service de la population soit consolidé, et participative car nous serons présents dans toutes les commissions.

### L'implantation du collège: gaspillage et perte de temps

Nous avons demandé, sans succès, une évaluation des coûts permettant de comparer le projet d'implantation à proximité du complexe sportif et celui d'une implantation au bord de la 4 voies. Le projet initial, adopté par le Conseil Général, prévoyait de remplacer le vieux terrain de football par un terrain synthétique, d'agrandir la salle des sports et de mutualiser les terrains, la piste d'athlétisme, le dojo, le Carré d'Arts et les parkings. Cette option permettait d'offrir à tous les collégiens des conditions identiques et, en se maintenant en agglomération, aux commerces du centre et de la ZAC de se développer. Le choix opéré par la nouvelle majorité entérine un gaspillage de plusieurs centaines de milliers d'euros tout en empiétant sur des terres agricoles. De graves incertitudes planent toujours sur les

équipements qu'il faudra mettre en place pour sécuriser l'accès de ce lieu excentré.

La situation financière: rétablir la vérité

Notre commune est endettée à hauteur de 11.2 millions d'euros. Au 1<sup>er</sup> janvier, cette dette se décompose ainsi:

- des emprunts classiques à taux fixes ou indexés (4 millions),
- des emprunts structurés à risques moyens (4.4 millions à 3,2%), basés sur un index peu spéculatif (CMS),
- un emprunt de 2,7 millions contracté en 2007 pour re-financer la dette et financer des investissements.

C'est ce dernier emprunt qui voit son taux passer de 2,38 à 13,5% En effet, il dépend de la parité entre l'Euro et le franc suisse, aujourd'hui défavorable.

Pour faire avancer cette situation, il existe des solutions et nous serons vigilants afin que le catastrophisme ambiant ne serve pas d'alibi à une augmentation importante des impôts qui serait utilisée, par ailleurs, pour couvrir les gaspillages évoqués plus haut. (Avons-nous, entre autres, les moyens d'entretenir 2 complexes sportifs?)

De nombreux autres dossiers (ZAC, Point I, TAP, tarifs de la cantine...) font l'objet de toute notre attention. Nous espérons pouvoir continuer à participer aux réflexions et à travailler en bonne entente avec la nouvelle équipe pour rechercher les meilleures orientations en faveur du développement de la commune.

Les élus du groupe Bien Vivre à Elven

Marc DALBERTO

Christelle MINDJIMBA

Denis FRENKEL

Rachel LE BOURSAUD

contact: [bienvivreaelven@gmail.com](mailto:bienvivreaelven@gmail.com)

## La Force du Changement et le poids des conservatismes, le défi d'une Mandature ?

Mes premiers mots s'adressent aux électeurs qui ont porté le projet d'Elven pour le changement, je tiens à vous remercier personnellement, pour la confiance que vous nous aviez accordée le 23 mars dernier, merci de tout cœur. Nous n'avons pas réussi à devenir majoritaire, mais nous avons ouvert une voie, porter une immense espérance restée inachevée. Notre action au sein du Conseil municipal sera guidée par la défense de l'intérêt général de notre commune.

Une nouvelle majorité est désormais en place, est-ce la majorité du changement telle que nous l'avions souhaité lors du scrutin de mars dernier?

**Nous n'avons aucun a priori, nous souhaitons que l'opposition comme la majorité soit constructive et donc utile à ELVEN.** Nous serons une opposition exigeante et responsable une force critique si nécessaire, mais toujours une force de proposition.

Nous serons une opposition moderne loin des approches classiques de la vie publique

Les premières décisions de la nouvelle majorité ont été marquées par l'ivresse de la victoire,

la majorité a décidé, dès la mise en place du nouveau conseil municipal de se replier sur elle même.

Le bureau municipal, l'exécutif de notre commune est uniquement composé des membres de la majorité, aucun geste d'ouverture n'a été proposé aux listes minoritaires.

**Face aux défis de cette mandature, l'union sacrée des elvinois n'était elle pas un devoir.**

**Le rassemblement de tous les élus au sein d'un exécutif fort et resserré n'était il pas une nécessité.**

Les défis qui nous attendent, chacun les connaît, ils sont considérables, ils exigent de la volonté, du courage et une détermination absolue. Le poids de la dette, la pression fiscale, l'exigence d'une nouvelle attractivité de notre commune, un projet de solidarité fort, et tant d'autres nous attendent.

Ces défis ne seront relevés sans un mode de gouvernance adapté à notre temps. Le recours à la démocratie de proximité et le lien direct avec les elvinois doivent être privilégiés. Faire de notre commune un exemple de démocratie est non seulement conforme à nos valeurs républicaines mais constitue un outil du changement.

Dès cette première année, les jalons du changement doivent être posés. Une programmation des projets et une priorisation des actions sont les conditions de la réussite de la mandature. Une gouvernance modeste doit accompagner le Changement dans une période

marquée par les difficultés économiques et une souffrance sociale. Nous avons proposé une réduction du nombre d'adjoints et une réduction des indemnités des élus même modestement afin de donner un signe fort, comme l'ont fait de nombreuses communes du Morbihan, nous n'avons jusqu'alors pas été entendus. Le dossier relatif au collège Public est indiscutablement le premier marqueur de ce début de mandature. Faut-il déplacer le collège public ou au contraire comme le préconise Madame La Conseillère Générale de notre canton le maintenir à son emplacement initial. Pour notre part, aucun sujet n'est tabou, les décisions prises par l'ancienne majorité municipale dont Mme Elodie Le Rohellec en était membre, ne sont pas définitivement inscrites dans le marbre. Deux projets sont désormais sur la table, évaluons objectivement les coûts et les avantages de chaque projet, prenons le temps du débat citoyen.

**Soumettons en dernier ressort ce projet structurant aux elvinois par le recours au référendum**

**Vous pouvez m'adresser vos remarques et propositions à l'adresse internet suivante: [dst@elvenpourlechangement.fr](mailto:dst@elvenpourlechangement.fr)**  
Didier Simon Texier.



Adèle RICHARD	le 24 Décembre 2013	Sarah LE BOURBASQUET	le 14 Mai 2014
Kelya SÉNÉ	le 03 Janvier 2014	Olivia MARTIN	le 20 Mai 2014
Léo MBAE	le 20 Janvier 2014	Noah HOUDOIN	le 28 Mai 2014
Corentin PERONI MAHEO	le 24 Janvier 2014	Mathéo COQUELINI	e 26 Mai 2014
Arwenn BERNE	le 29 janvier 2014	Clarisse POSSEMÉ	le 29 Mai 2014
Lilly PILLAIRE	le 30 Janvier 2014	Evan BELLEC	le 1er Juin 2014
Mila COUTEPEROUAL	le 01 Février 2014	Inès HORS	le 02 Juin 2014
Yasmin DA SILVA TELES	le 03 Février 2014	Noah MERLE	le 03 Juin 2014
Carmen ÉTHÔRÉ MARACCINO	le 04 février 2014	Rose LIBBRECHT	le 12 Juin 2014
Gauthier VITRY	le 05 février 2014	Camille BUCHET	le 16 Juin 2014
Eloann HAZARD	le 08 février 2014	Zoé RODRIGUES DOS SANTOS	le 20 Juin 2014
Léa ROLLAND	le 12 février 2014	Léana OLIVIER	le 19 Juin 2014
Lucie AMIEL	le 13 février 2014	Sacha ANQUETIL	le 23 Juin 2014
Romane GOUSSET	le 13 février 2014	Théo BROUSSOT	le 28 Juin 2014
Nina DAHER SOUGUEH FERRE	le 15 février 2014	Mattéa HERVÉ NOURRY	le 30 Juin 2014
Liam THIEBAULT	le 20 février 2014	Coralie HERVÉ NOURRY	le 30 Juin 2014
Tom SAINT-LEGER	le 09 Mars 2014	Maxence PAUL	le 02 Juillet 2014
Manon HARRUIS MÉTEYER	le 13 Mars 2014	Louna LE FLOCH	le 04 Juillet 2014
Sarah LE MEYEC	le 16 Mars 2014	Inès RUMAL	le 17 Juillet 2014
Zéshan GUILLE	le 20 Mars 2014	Lucas RAULO	le 20 Juillet 2014
Arthur GENDROT GUILLAUME	le 20 Mars 2014	Louna JUDIC PICAUD	le 24 Juillet 2014
Maxime HOCHET	le 21 Mars 2014	Dila TOPRAK	le 24 Juillet 2014
Even CHEVALLIER	le 20 Mars 2014	Neïla VILLAIN	le 02 Août 2014
Louis STIÉVENART BRISSON	le 22 Mars 2014	Nolan KERHERVÉ	le 16 Août 2014
Tom LUCAS	le 04 Avril 2014	Clément POUSSIER	le 18 Août 2014
Charlie GUILLOU	le 07 Avril 2014	Emmy DEROUIN	le 26 Août 2014
Victor LE BOURSICAUD	le 21 Avril 2014	Antoine FRINAULT	le 02 Septembre 2014
Léopold LABUSSIÈRE	le 05 Mai 2014	Ambre CARRIER	le 04 Septembre 2014
Raphaël MORVAN	le 05 Mai 2014	Briséis SALAUN	le 15 Septembre 2014
Marceau GUILLARD	le 12 Mai 2014	Noa FERRE LEPINE	le 15 Septembre 2014
Samson REMBOTTE	le 16 Mai 2014	Alexis GIRAULT	le 18 Septembre 2014
		Melvin SCHARFF	le 20 Septembre 2014
		Leïla DENIS	le 20 Septembre 2014
		Nathan DAVID	le 23 Septembre 2014

## Les **MARIAGES**

Mme MEKONGO Angèle et Mr JALU Patrick	le 21 Février 2014
Mme LE MEITOUR Nolwenn et Mr BLIN Benoît	le 22 Février 2014
Mme PIERRE Séverine et Mr BEYOU Laurent	le 19 Avril 2014
Mme PEYCHEVA Mirela et Mr LIEBERT Yannick	le 03 Mai 2014
Mme STEPHANO Magali et Mr SERLET Jean-Philippe	le 07 Juin 2014
Mme ODET Séverine et Mr EDEL Patrick	le 07 Juin 2014
Mme MADEC Gwendoline et Mr LEMASSON Cyril	le 07 Juin 2014
Mme FOUQUE Isabelle et Mr HOCHET Laurent	le 21 Juin 2014
Mme PONTGELARD Linda et Mr CHEVILLARD Damien	le 28 Juin 2014
Mme GOBY Stéphanie et Mr RICHARD Vincent	le 28 Juin 2014
Mme OLIGNY Manon et Mr VITEL Nicolas	le 30 Juin 2014
Mme HOUEIX Maude et Mr LE FLOCH Anthony	le 12 Juillet 2014
Mme PESTANA DE SOUSA Sara et Mr HERNIOT Frédéric	le 22 Juillet 2014
Mme BERTHO Michelle et LE BIHAN Jean-Michel	le 01 Août 2014
Mme DEHEZ Danielle et Mr NICASTRO Françis	le 16 Août 2014
Mme DEROUET Karine et AMOUROUX Julien	le 16 Août 2014
Mme FOULFOIN Christelle et GUILLON David	le 23 Août 2014
Mme LUBERT Mélanie et MARCHAND Pierre-Yves	le 30 Août 2014
Mme BOUREAU Catherine et Mr LAUBE Jean-Marc	le 13 Septembre 2014
Mme PERCHE Murielle et Mr CHOLLET Eric	le 20 Septembre 2014
Mme OILLIC Isabelle et Mr LE GARNEC Dimitri	le 27 Septembre 2014

## Les **DÉCÈS**

Jean KERGAL	le 02 Janvier 2014
Alice LORGEUX	le 03 Janvier 2014
André ABRIOUX	le 05 Janvier 2014
Jean RIO	le 15 Janvier 2014
Félicité LE CALONNEC	le 28 Janvier 2014
Eugénie LE LUHERNE	le 1 <sup>er</sup> Février 2014
Line LE DORTZ	le 02 février 2014
Jean LE MENÉ	le 19 Février 2014
Gérard LE MEYEC	le 11 Mars 2014
Claire LE VIAVANT	le 12 Mars 2014
Joël REMINIAC	le 17 Mars 2014
René KERGRAISSE	le 22 Mars 2014
Amélie JUBIN	le 23 Mars 2014
Jean GUILLO	le 29 Mars 2014
Marie-Thérèse GUILLO	le 06 Avril 2014
Jacky FAYET	le 08 Avril 2014
Celsa DEMATTEO	le 12 Avril 2014
Jeannine GUILLEMOT	le 13 Avril 2014
Thérèse NICOLY	le 22 Avril 2014
Marie OILLIC	le 24 Avril 2014
Lola LE TALLEC D'HELLIER	le 27 Mai 2014
Ludovic ROULOT	le 15 Juin 2014
Marie GUYOT	le 17 Juin 2014
Pierre PELLETIER	le 18 Juin 2014
Marie-Thérèse ARS	le 19 Juin 2014
Jeanine LE CALLONEC	le 25 Juin 2014
Charlène PIVAUT	le 28 Juin 2014
Rolande MOREAU	le 02 Juillet 2014
Josette THEBAULT	le 05 Juillet 2014
Désirée MORICE	le 10 Juillet 2014
Léontine BOULHO	le 27 Juillet 2014
Christine MARTIN	le 30 Juillet 2014
Raymonde LE BOURBASQUET	le 16 Août 2014
Yvette BONNET	le 21 Août 2014
Robert LE DIRACH	le 05 Septembre 2014
Louis LE FLOCH	le 08 Septembre 2014
François TALBOURDEL	le 17 Septembre 2014
Odette THÉBAUD	le 19 Septembre 2014



Elven

6 & 7 décembre

2014

# 15<sup>e</sup> Salon du Roman Populaire

## Une littérature appétissante

*Nourritures et terroirs  
dans la littérature populaire*

**Samedi** à la Médiathèque  
de 10h30 à 12h00  
& à partir de 14h00

**Dimanche** à la Salle des Fêtes  
de 10h00 à 12h30  
& de 13h30 à 18h00

**ENTRÉE LIBRE**