

ELVEN Mag

P.4 VIE MUNICIPALE

Rentrée scolaire

P.12 LE DOSSIER

Environnement

P.16 ENFANCE / JEUNESSE

Création d'un jardin pédagogique

“ Dossier :
Environnement ”



Yuko Sonoda
Concert à l'église St Alban





SOMMAIRE

P.04 ... VIE MUNICIPALE

P.09 ... INTERCOMMUNALITÉ

P.10 ... SOLIDARITÉ

P.11 ... MADONE DES MOTARDS

P.12 ... DOSSIER ENVIRONNEMENT

P.16 ... DOSSIER PATRIMOINE

P.14 ... AGENDA

P.16 ... ENFANCE / JEUNESSE

P.20 ... CULTURE

P.21 ... EXPRESSIONS

P.22 ... VIE ASSOCIATIVE

P.29 ... VIE ÉCONOMIQUE

P.30 ... INFOS PRATIQUES

P.31 ... ÉTAT CIVIL





Gérard GICQUEL
Maire d'ELVEN

J'espère que vous avez passé de belles vacances et qu'elles vous ont permis de vous ressourcer.

Cet été, nous avons souffert de la chaleur et du manque d'eau. Le changement climatique est une réalité, les enjeux environnementaux doivent être au cœur de notre quotidien.

Elven est fier d'avoir reçu, le 15 août dernier, l'arrivée de la Madone des Motards. Un rassemblement, un spectacle pour certains, de portée nationale, qui a mis notre ville sous les feux des projecteurs.

L'inflation galope

Pour le moment, face à ces hausses, fortement liées aux conséquences de la guerre en Ukraine et à l'augmentation du prix de l'énergie, nous avons fait le choix de conserver les tarifs du restaurant scolaire et ainsi soutenir le pouvoir d'achat des parents d'enfants elvinois.

Afin d'amortir ces augmentations, nous allons supprimer une des cinq composantes du menu sans que la qualité soit impactée. Bien évidemment, nous continuerons à travailler le gaspillage et la réservation des repas. **Nous comptons sur les efforts de tous.**

Malgré toutes ces difficultés, l'équipe municipale, les élus comme les agents ont poursuivi leurs missions, leurs actions et leurs projets.

L'avenue de l'Argoët est en cours d'aménagement. Les perturbations seront nombreuses pour tous les usagers et les riverains mais nous devons de respecter la sécurité.

Après la négociation du foncier du secteur du Pourprio, la seconde phase était l'attribution de l'opération à un aménageur. Après consultations, auditions et analyses des propositions, la commune, épaulée par Golfe du Morbihan Vannes Agglomération et l'Etablissement Public Foncier de Bretagne, a retenu la SNC Pourprio constituée d'acteurs locaux de l'aménagement et de la construction (Bretagne Sud Habitat, le bailleur social du Département associé à Terravia Immobilier et Polimmo).

Stabilité des effectifs scolaires

1902 enfants (1912 en 2021) ont repris le chemin de l'école dans les 4 établissements scolaires. Bonne année scolaire à tous !

Septembre voit la reprise des activités associatives qui apportent du dynamisme à notre commune.

Les semaines et mois à venir vont être déterminants. Continuons à avancer ensemble pour des jours meilleurs.

Très bonne rentrée à tous.

Gérard Gicquel

MAIRIE D'ELVEN - Place de Verdun
BP 9 - 56250 ELVEN
Tél. 02 97 53 31 13

Directeur de la publication :

Gérard GICQUEL, Maire

Rédaction :

Karine DINHAM, adjointe à la Culture, à la Communication, au Tourisme et au Numérique.
Nicolas SIG, conseiller municipal délégué à la Culture, à la Communication, au Tourisme et au Numérique.

Mise en page :

Vanessa WATERLOT,
Chargée de communication
Andréa GÉRARD
Alternante en communication

Magazine trimestriel
Imprimé en 3300 exemplaires.
Label Imprim'Vert

Impression et conception :

Groupe IMPRIGRAPH | Arradon
Dépôt légal n°1930



Rentrée scolaire

Rentrée scolaire 2022

Une nouvelle année a débuté pour les 1 902 élèves inscrits dans les deux écoles primaires et les deux collèges de la ville. Le 1^{er} septembre dernier, le Maire et ses Adjoints rendaient visite aux élèves et aux équipes pédagogiques des 4 établissements. Un moment privilégié avec les enseignants pour faire le point sur les nouveautés, les équipements scolaires et le service de restauration proposé aux enfants. Ce fut également l'occasion de souhaiter une très bonne année à tous les élèves.



281 élèves
École
Catherine Descartes

528 élèves
École
Saint Joseph

571 élèves
Collège
Simone Veil

522 élèves
Collège
Sainte Marie

Lutte contre le tabagisme

Des espaces sans tabac aux abords des écoles, des salles de sports et des aires de jeux

La Ligue contre le cancer a sollicité la ville d'Elven en début d'année afin qu'elle adhère au label " Espace sans tabac ". Ce label vise à " dénormaliser " le tabagisme dans les espaces publics fréquentés par des enfants, afin de réduire le présence de la cigarette dans leur quotidien. Plusieurs espaces, qui se situent autour des aires de jeux, des écoles, le complexe sportif Roger Michel et de la salle Ar Goët, ont été équipés de panneaux.

Les espaces contribuent à :

- réduire l'initiation des jeunes au tabagisme et encourager l'arrêt du tabac ;
- éliminer l'exposition au tabagisme passif, notamment chez les jeunes ;
- promouvoir l'exemplarité et la mise en place d'espaces publics conviviaux et sains ;
- préserver l'environnement des mégots de cigarettes et des incendies ;
- rompre le lien entretenu par l'industrie entre les loisirs et le tabac.





KERBILER, DES COUPES D'ARBRES POUR SÉCURISER LA VALLÉE

TRAVAUX

AMÉNAGEMENT DE L'ENTRÉE DE VILLE

Dans le cadre du programme général d'investissement pour la sécurisation et l'embellissement de l'entrée de ville, la seconde tranche des travaux d'aménagement de l'entrée de ville a démarré le lundi 5 septembre dernier.

Les travaux de l'avenue de l'Argoët et de la rue de la Passion s'étaleront sur une durée d'environ trois mois et demi.

L'objectif est de réduire la vitesse, de sécuriser les zones piétonnes et de favoriser les cheminements doux.

La circulation sous alternat occasionne régulièrement des perturbations. Merci pour votre bienveillance et votre vigilance à l'approche du chantier pour votre sécurité et celle des ouvriers.

Comme vous avez pu le constater, la Vallée du Kerbiler a été fermée plusieurs fois en 2022.

Afin de sécuriser sa fréquentation, des travaux d'entretien et des coupes d'arbres seront réalisés en cette fin d'année et sur l'année 2023.

Ce sera l'occasion également de planter des haies bocagères avec des végétaux locaux, sauvages et variés : arbres à petits fruits, mélifères et bois.

300 mètres de haies bocagères le long de la zone d'éco-pâturage seront plantées d'ici la fin de l'année.



AIRE DE FITNESS

5 AGRÈS EN ACCÈS LIBRE

Deux espaces de sports extérieurs dédiés au fitness et à la musculation ont été installés près du skate park et près du terrain de football.

5 agrès à disposition du public :

- deux appareils de cardio-training
- trois postes de musculation

Les sportifs aguerris ou débutants y trouveront leur compte : étirements, renforcement musculaire, endurance...

Cet espace situé à proximité du complexe sportif est mis à disposition, en accès libre, pour favoriser le renforcement musculaire, améliorer le cardio-training, c'est-à-dire les performances cardiaques et l'endurance, ainsi que la souplesse. Chaque agrès est équipé d'un panneau de consignes et d'un QR Code, qui permet aux utilisateurs d'accéder à des instructions d'entraînement en toute sécurité.



VIE DES SERVICES



BIENVENUE à FLORIAN MINET

Il y a quelques mois, Florian Minet intégrait l'équipe des Espaces Verts de la ville. Après plusieurs années dans l'hôtellerie, Florian décide " de se mettre au vert " et de suivre une reconversion professionnelle en 2018 pour devenir paysagiste. Il intègre aujourd'hui une équipe de 5 agents et d'un chef d'équipe pour entretenir un peu plus de 25 hectares de surface comprenant : une partie du parc arboré, des surfaces engazonnées, des massifs, des haies rustiques, des terrains de sports et de jeux, un cimetière et des espaces fleuris.

Un challenge pour l'équipe et pour la ville qui affirme son identité verte entre protection de l'environnement, embellissement de la ville et économie d'énergie.

SOBRIÉTÉ ÉNERGÉTIQUE

En ces temps de sobriété énergétique, où il est demandé un effort collectif sur la réduction de consommation d'énergie, le Maire et ses adjoints ont décidé de mettre en place un plan d'action pour réduire la consommation d'énergie.

- L'éclairage public sera éteint de 22h30 à 6h30.
- Des variateurs d'intensité lumineuse seront installés sur les lampadaires.
- La température dans les établissements recevant du public sera réduite à 19°.

Dans la continuité, la période de Noël et ses illuminations a aussi été évoquée. Le choix est fait de maintenir le dispositif comme chaque année, sur une période de 4 semaines, du 4 décembre au 4 janvier.

Pour rappel, l'ensemble des décorations de la commune est composé d'ampoules LED, à très faible consommation.

BUDGET PARTICIPATIF



VOS PROJETS POUR ELVEN !

Aménager un espace vert, créer un espace de vie et de convivialité, créer une aire de jeux, planter des arbres, créer une ludothèque, organiser un événement, ... autant d'idées qui pourraient voir le jour grâce à vos idées !

Le budget participatif est un outil de démocratie participative. Il permet aux Elvinois d'allouer une partie du budget communal à un projet porté par les habitants.

Pour l'année 2022-2023, 15 000 euros seront consacrés au Budget participatif.

QUI POURRA DÉPOSER UN PROJET ?

Toute personne habitant ou scolarisée sur la commune d'Elven, âgée de 14 ans et plus, peut déposer un projet.

Les projets sont déposés de manière individuelle ou collective (collectifs de citoyens, groupes d'habitants, associations...). Si le projet est présenté collectivement, un porteur de projet représentant est désigné.

Chaque porteur de projet ne peut déposer plus d'un projet à chaque édition du budget participatif.

QUI PEUT VOTER

Tout habitant de la commune d'Elven, âgé de 14 ans et plus, peut voter pour choisir le, ou les, projets qui retiennent sa préférence.

Chaque habitant ne peut voter qu'une fois, pour 3 projets maximum, à chaque édition du budget participatif.



OBJECTIFS

- > Permettre aux citoyens de proposer des projets qui répondent à leurs besoins.
- > Impliquer les Elvinois dans le choix des priorités des dépenses d'investissement.
- > Susciter l'initiative et la créativité des habitants.
- > Appréhender le fonctionnement municipal et la gestion budgétaire.

Pour proposer ou voter pour une idée : rendez-vous sur le site internet de la ville avant le 15 décembre. Vous pourrez également y retrouver le règlement complet du budget participatif.

www.elven.bzh



CRÉER, DÉVELOPPER SON ACTIVITÉ EN CENTRE BOURG

LE PASS COMMERCE & ARTISANAT

Artisans, commerçants : l'agglomération en partenariat avec la Région Bretagne, peut vous soutenir jusqu'à 7 500 € pour moderniser et dynamiser votre entreprise implantée en centre bourg d'une commune de moins de 15 000 habitants.

Bénéficiaires

Toute entreprise commerciale indépendante ou toute entreprise artisanale indépendante réalisant des investissements liés à l'exploitation :

- > 7 salariés maximum,
- > chiffre d'affaires ne dépassant pas 1 M€ HT
- > localisée en centre-bourg des communes de moins de 15 000 habitants. Dans le cadre d'une modernisation, extension d'activité dans les centres-bourgs des communes de plus de 5 000 habitants, les entreprises devront avoir au minimum 12 mois d'activité.

Sont exclus du dispositif

- > les commerces de gros,
- > les commerces non sédentaires,
- > les agences prestataires de services,
- > le secteur médical et paramédical,
- > les professions libérales,
- > les activités financières,
- > les franchises (hors commerces de première nécessité),
- > les galeries et les zones commerciales,
- > les SCI, sauf dans les cas où au moins 50 % du capital de la SCI est détenu par la société d'exploitation ou par des associés de la société d'exploitation,
- > les commerces saisonniers



Dépenses éligibles

- > les travaux immobiliers (dont ceux liés à l'accessibilité) dans un bâtiment existant,
- > les travaux de mises aux normes d'hygiène, aux normes électriques ... dans un bâtiment existant,
- > les équipements : chambres froides, vitrines réfrigérées, fours de boulangerie...
- > les équipements matériels de production, les matériels de manutention (manitou, transpalette),
- > les investissements d'embellissements (étagères, enseignes...) favorisant l'attractivité,
- > les investissements immatériels liés à la réalisation d'une prestation de conseil : en matière d'accessibilité, sur la stratégie commerciale, en lien avec le numérique, ou prestation liée à la création de sites internet ou visant à améliorer la visibilité sur le web (e-boutique, visites virtuelles...), les équipements matériels en lien avec les prestations de conseil en stratégie commerciale (CRM, gestion relation client...) ou prestation numérique (logiciel de caisse ...).

GOLFE DU MORBIHAN VANNES AGGLOMÉRATION

Direction de l'économie, l'emploi, la formation et l'innovation

Site internet : entreprendre-golfedumorbihan.bzh

Tél. 02 97 68 70 69

Mail : économie@gmvaglo.bzh



LOGEMENT

3 NOUVEAUX LOGEMENTS SOCIAUX

ARMORIQUE HABITAT développe ses missions de bailleur social en partenariat étroit avec les élus, les collectivités et l'ensemble des acteurs du secteur de l'immobilier.

Ces différents partenariats ont permis de livrer trois nouveaux logements sur la commune. Une maison individuelle de type 4 et deux maisons de type 3 dont une de plain-pied situées allée des Bouvreuils.

Les travaux ont démarré en avril 2021. Chaque pavillon dispose d'un garage et d'un jardin.

Les futurs locataires ont signé leur contrat de location à la Mairie en présence de Me Sabrina LE BLEVENEC Adjointe aux affaires sociales, Me Nathalie DUIGOU-LE PEN, Directrice du C.C.A.S, et les représentantes d'Armorique Habitat.

La remise des clés aux trois familles a eu lieu le 3 octobre dernier.

CENTRE COMMUNAL D'ACTION SOCIALE

4 place St Antoine

Tél. 02 97 53 59 75 / ccas@elven.fr



Mode constructif :

- maçonnerie agglomérée (parpaing)
- ardoises naturelles
- menuiseries ALU
- Chauffage GAZ
- salle de bain : adaptabilité PMR
- 1 garage par logement
- Volets roulants électriques sur toutes les menuiseries



Madone des motards

Retour sur la journée du 15 août 2022



La ville en effervescence !

Le 15 août dernier, des milliers de motards ont afflué. Un rassemblement inédit à Elven qui a rassemblé près de 10 000 motards et de nombreux visiteurs. Un rassemblement traditionnel qui partait de Porcaro pour 57,5 km jusqu'à Elven.

Ce pèlerinage est un des plus gros rassemblements de deux-roues au monde. A cette occasion, les motards célèbrent la Vierge Marie et rendent hommage à leurs pairs décédés sur la route.

La municipalité souhaite remercier l'association Porcaro Village des motards pour leur confiance et leur soutien pour l'organisation de cet événement coordonné par Pierre David, Adjoint aux sport et à la vie associative, Karine Dinham, Adjoint à la Communication, à la Culture, au Tourisme et au Numérique et Michel Ballier, Conseiller Municipal délégué à la Sécurité.

10 000
motos

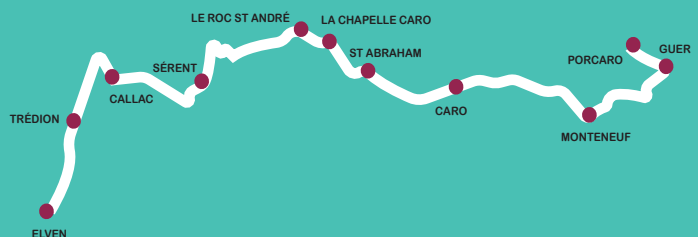


100
bénévoles



57,5
kilomètres

Merci aux bénévoles, aux associations et aux commerçants pour leur disponibilité, implication et à la bonne humeur des motards venus parfois de très loin.



ESPACES BOISÉS

POURQUOI ET COMMENT LES GÉRER ?

La commune d'Elven dispose de plusieurs bois sur son territoire. Deux d'entre eux, le bois du Hayo (29 ha) et le bois du Helfaut (90 ha) situés au Nord-Ouest de la commune, appartiennent à Golfe du Morbihan Vannes Agglomération (GMVA). Etant donné que ces bois sont publics, ils sont gérés et entretenus par l'ONF en collaboration avec le propriétaire.

Dans cette optique d'entretien, des coupes d'éclaircies seront effectuées cet automne dans ces bois, environ 30 hectares sont concernés par ces coupes.

Elles sont nécessaires puisque les bois n'ont pas été entretenus depuis de nombreuses années et, si rien n'est fait, ils risquent de déperir.

Qu'est-ce qu'une coupe d'éclaircie ?

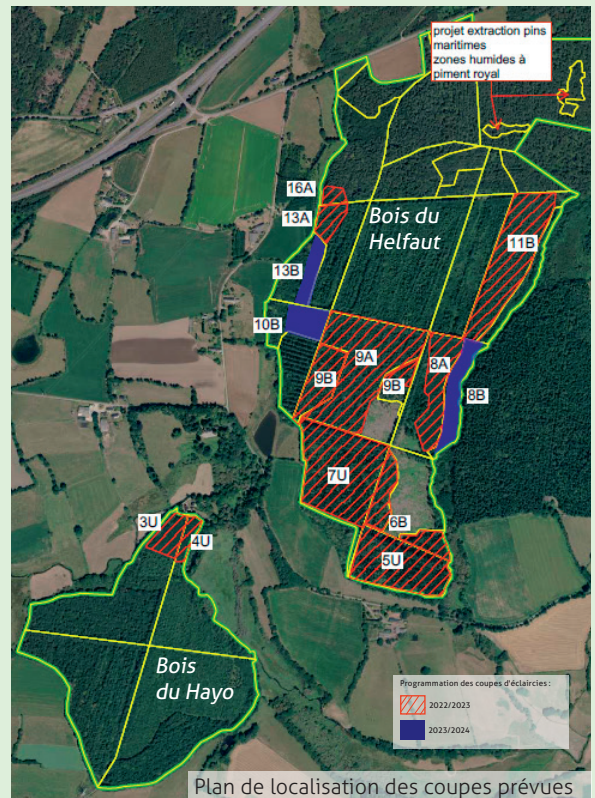
L'ONF donne cette définition de la coupe d'éclaircie : *« éclaircir la forêt pour permettre aux arbres les plus vigoureux de croître, couper les arbres les moins prometteurs pour permettre aux plus beaux de pousser (ceux qui produiront le bois de meilleure qualité), améliorer la qualité de la forêt. »*

Les arbres coupés sont sélectionnés en fonction de plusieurs critères (vigueur, forme, rectitude, défauts...).

La coupe d'éclaircie laisse donc des arbres intacts contrairement à la coupe rase qui consiste à couper tous les arbres d'une zone.

Pourquoi ces coupes d'éclaircie sont importantes ?

Elles sont importantes pour plusieurs raisons. Tout d'abord, la forêt étant composée principalement de résineux (plantations en mono-essence dans les années 70), les coupes d'éclaircies permettront de favoriser la croissance de feuillus autochtones (chênes, etc...), et donc de favoriser une diversité au sein de la forêt. Cette diversité favorisera la biodiversité et permettra à la forêt de mieux résister au changement climatique, au stress hydrique, aux maladies, etc...



Plan de localisation des coupes prévues



Favoriser le développement de la faune et de la flore

FAVORISER LA BIODIVERSITÉ

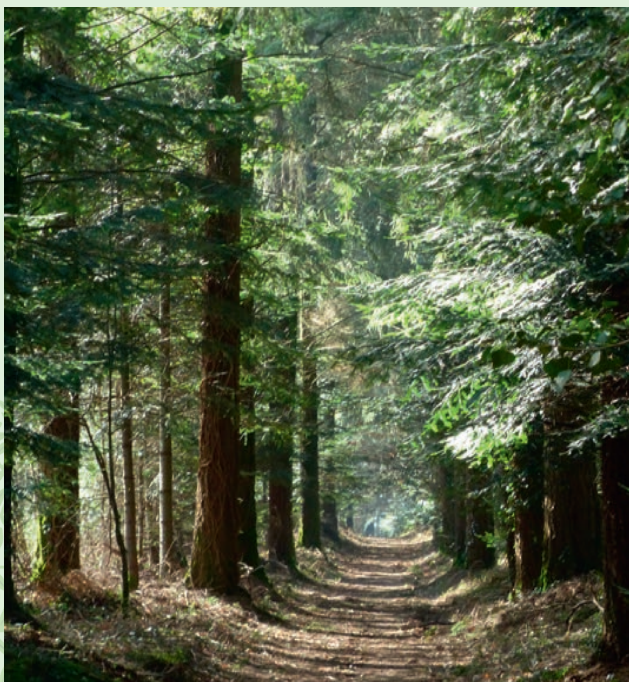
Les coupes d'éclaircies permettent de laisser passer la lumière au sol (ce qui n'est pas forcément le cas aujourd'hui), ce qui favorise le développement de la faune et de la flore du sol.

Des coupes d'éclaircies sont aussi prévues dans le bois du Hayo. Ces coupes concernent cette fois des chênes rouges. Ces arbres ont été plantés dans les années 2000 et ont une croissance très rapide. La coupe d'éclaircie permettra là encore de favoriser le développement des arbres les mieux conformés et des autres essences présentes.

Le bois issu des coupes sera exploité comme bois de chauffage, bois d'œuvre, bois pour papeterie, etc...

LES AUTRES ACTUALITÉS

Une coupe rase sera aussi effectuée dans un second temps et elle concerne 2 hectares de pins maritimes. Le but de cette coupe est de retrouver (ou du moins d'approcher) l'espace naturel autrefois présent avant la plantation de pins maritimes.



Cet habitat était constitué de landes humides.

On retrouve plusieurs espèces protégées (piment royal, sphaigne, droséra, triton).



Piment royal (*Myrica gale*)



Sphaigne
(*Sphagnum palustre*)



Larve de triton marbré
(*Triturus marmoratus*)

Cette coupe devrait donc permettre le développement des espèces protégées, elle sera réalisée en prenant en compte le type de sol (zone humide) pour éviter de l'endommager lors de la coupe.

Des plantations ont aussi été effectuées à la suite d'une coupe rase sanitaire. En effet, des épicéas de Sitka autrefois présents ont été coupés car ils étaient attaqués par le dendroctone (coléoptère causant d'importants dégâts sur les épicéas de Sitka). Une plantation multi-essence a donc été effectuée pour remplacer ces arbres.

Les essences plantées sont les suivantes : chêne sessile (40%), pin sylvestre (30%), tilleul à petites feuilles (10%), charme (10%), fruitiers (10%) : alisier torminal, pommier sauvage, sorbier des oiseleurs.

Cette plantation, de 4,17 ha de surface, a été réalisée en « bouquet » de minimum 9 plants, c'est-à-dire que les arbres ont été plantés par groupe.

L'intérêt de cette technique est d'installer une mosaïque d'essences qui pourra croître avec une dynamique de peuplement, afin d'assurer une réelle pérennité du mélange.

En plus de cette plantation en bouquet, une plantation nommée « ilot d'avenir » a été effectuée. Cet ilot d'avenir (environ 1 hectare) est une plantation de chêne pubescent. C'est une expérimentation et elle a pour but d'évaluer la résistance de cette essence face au changement climatique.

EN SAVOIR PLUS

Livre le Bois du Hayo et son arboretum. (4€)

En vente : Maison de la Presse / Médiathèque.

agenda

SAMEDI 29 OCT.



FEST NOZ à partir de 20h30 au Carré d'Arts.

Organisé par " Nos Pommes production ".

**ENTAN, BEAT BOUET TRIO,
FRÈRES MAHÉVAS, GURWAN.**

Buvette et restauration (galettes saucisses).

Entrée 7 €, gratuit pour les moins de 12 ans.

VENDEDI 4 NOV.



UNE VIE EN JEU

Par la Compagnie Instant(s)

Spectacle musical à 20h30 au Carré d'Arts
A partir de 12 ans. GRATUIT pour les Elvinois.

JEUDI 10 NOV.

**ÉLECTIONS
DU CONSEIL MUNICIPAL**

**CM2
6^{ème}**

**ÉLECTIONS DU CONSEIL MUNICIPAL DES JEUNES
2022/2023**

Tu es en CM2 ou en 6^{ème} scolarisé à Elven ?

Participe à la vie de ta commune en devenant
Jeune conseiller municipal !

Envoie ta candidature avant le 10 novembre dans ton
école ou en mairie. www.elven.bzh

DIMANCHE 20 NOV.



TROC ET PUCES DE L'APEA C. DESCARTES

Complexe sportif Roger Michel

Contact : apeaelven@gmail.com

DIMANCHE 20 NOV.



**PAR INSTANT LES GENS DANSENT
à 17h au Carré d'Arts**

Spectacle dansé et raconté par la compagnie
Les Divers Gens

Tout public, à partir de 8 ans / Durée : 45 minutes

Gratuit – Sur réservation auprès du centre socio-culturel
02 97 53 30 92. info@csc-elven.fr ou en ligne www.csc-elven.fr.

DIMANCHE 27 NOV.



**LE MOIS DU FILM DOCUMENTAIRE
17h au Carré d'Arts**

« DANS LES BOIS ». 1h03 • Tout public • Gratuit
Plus d'infos www.csc-elven.fr

3 & 4 DÉC.



TANT QU'IL Y AURA DES HOLMES

22^{ème} SALON DU ROMAN POPULAIRE
Samedi 3 décembre

LES RENCONTRES à la médiathèque
10h15 - 12h / 14h - 18h

Dimanche 4 décembre

SALON au Carré d'Arts de 10h - 12h30 / 14h - 18h

DIMANCHE 15 JANV.



Goûter-spectacle du CCAS
De 14h30 à 17h au Carré d'Arts

Les personnes ne pouvant y participer recevront un colis. Si vous remplissez les conditions et que vous n'avez pas reçu d'invitation au 1^{er} novembre, rapprochez-vous du CCAS 4 place St Antoine (derrière la Médiathèque). Tél : 02 97 53 59 75.

DIMANCHE 22 JANV.



LES HIVERNALES DU JAZZ
16h au Carré d'Arts

ZAJJ, à ceux qui se ratent.
Spectacle musical par la Cie Duo des Cimes
Tout public / Durée : 1h15 minutes. Tarif 12€/8€
www.csc-elven.fr

LES animations de Noël

26 & 27 NOV.



Marché de Noël
de l'école Saint Joseph

20^{ème} édition du Marché de Noël
de l'école Saint Joseph

60 exposants et de nombreuses animations : manège, poneys, photo avec le Père Noël, mini-ferme, salon de thé, restauration rapide avec crêpes, galettes-saucisses, gâteaux et l'inimitable vin chaud...

le samedi de 14h à 22h et le dimanche de 10h à 18h

11 rue Quintin 56250 ELVEN

Entrée 1€/adulte (valable tout le week-end)

Entrée gratuite pour les enfants.

SAMEDI 10 DÉC.



Noël du comité des Fêtes

De 10h à 14h, place de l'église.

Exposants, artisans, démonstration de dentelles aux fuseaux, présence de l'Atelier de Nath.

Chants de Noël avec l'association Vocalises.

Pêche à la ligne.

Atelier coloriage.

Et visite du Père Noël.

Plus d'infos : caelven56250@gmail.com

ACCUEIL DE LOISIRS

CRÉATION D'UN JARDIN PÉDAGOGIQUE

En cohérence avec le projet de sensibilisation aux gestes écocitoyens démarré en 2020 et pour faire suite aux envies de l'équipe et des enfants de se tourner vers l'extérieur, plusieurs projets ou actions en lien avec l'environnement ont vu le jour en 2022. Le projet de création d'un jardin pédagogique en fait partie.

LES OBJECTIFS DU PROJET

- Sensibiliser les enfants à l'environnement.
- Faire découvrir aux enfants des espèces végétales, des légumes anciens et des goûts nouveaux.
- Donner envie aux enfants de manger des fruits et des légumes.
- Aborder la saisonnalité des plantes, fruits et légumes.
- Aborder la gestion des déchets à travers le compostage des déchets végétaux issus notamment du jardin.
- Aborder la gestion et les économies d'eau à travers son utilisation dans le jardin.
- Faire naître d'autres activités (ateliers cuisine, ateliers bois et bricolage...).

LES DIFFÉRENTES ÉTAPES DU PROJET

■ Février-mars 2022

- Naissance du projet : réflexion sur les objectifs et l'emplacement, choix d'une référente au sein de l'équipe d'animateurs (Valérie Yhuel), rencontres avec les différents partenaires...
- Participation de Valérie à un atelier de présentation et de prise en main de la malle pédagogique « ensemble, jardinons au naturel »

■ Avril-mai 2022

- D'avril à mai : réalisation de semis en pots avec les enfants.



- Début avril : appel aux dons de plants/graines/pots auprès des familles.
- Début mai : préparation de la parcelle par les agents des espaces verts.
- Participation de l'accueil de loisirs au « troc de plants ». Des plants préparés par les enfants ont pu être échangés contre d'autres en prévision de l'aménagement des jardinières.
- Courant mai : réalisation par des menuisiers bénévoles de deux jardinières en bois à hauteur des enfants et installation de ces jardinières.

■ Juin 2022

- Plantations dans les jardinières avec les enfants.
- Arrosage et entretien des plantations.

■ Juillet-août 2022

- Poursuite de l'entretien, de l'arrosage et premières récoltes (tomates, fraises, framboises).

■ Septembre-décembre 2022

- Poursuite de l'entretien, de l'arrosage et récoltes.
- Aménagement paysager par les espaces verts de la pente enherbée (arbustes, arbres fruitiers et plantes rampantes).
- Installation aux vacances d'automne d'un hôtel à insectes et sensibilisation des enfants aux insectes.
- Utilisation de la malle pédagogique « Ensemble, jardinons au naturel » avec les enfants.



LES SUITES DU PROJET EN 2023 :

Notre objectif 1^{er} sera de pérenniser ce projet en poursuivant notamment l'entretien de la parcelle aménagée (avec une continuité des actions entre le périscolaire et l'extrascolaire).

D'autres actions pourront être envisagées :

- L'aménagement d'une autre parcelle
- La valorisation du projet auprès des familles (exposition, dégustation...)
- L'installation d'un récupérateur d'eau de pluie
- L'utilisation du compost fabriqué sur place (composteur installé en 2020)
- La fabrication de pancartes en bois et ardoise (signalétique)
- La réalisation d'ateliers cuisine
- La confection de bouquets de plantes aromatiques à destination des familles
- La création d'abris pour les alliés naturels (hérissons, crapauds, carabes...)
- La création d'espaces diversifiés favorisant la biodiversité (fleurs, coin nature...)

RESTAURATION SCOLAIRE

COMPOSTAGE DES BIO DÉCHETS



La commune d'Elven se lance dans un projet de compostage des déchets (bio-déchets) du restaurant scolaire. Les enfants seront mis à contribution dès la rentrée des vacances de la Toussaint afin d'affiner le tri sélectif au restaurant scolaire, notamment pour séparer les restes de viande, de poisson et grosses écorces de fruits (bananes, melons).

Pour commencer, les enfants feront le tri de leurs déchets une fois par semaine pour à terme composter tous les restes de repas toute l'année.

Grâce à une aide financière européenne, la commune s'est dotée de 2 composteurs rotatifs nommés Culbuto. Ces composteurs en forme de caissons étanches permettent grâce aux volumes traités un compostage accéléré avec une moindre manutention humaine. Les bio-déchets se transforment au bout d'un mois environ en pré-compost qu'il faut laisser ensuite mûrir. Un maître-composteur (Association Ter'hao) assistera les agents sur les premières semaines de compostage.



ÉCOLE SAINT JOSEPH

**DONNER DU SENS
À L'ÉCOLE POUR DONNER
DU SENS À LEUR VIE**

C'est une rentrée 2022 sous le signe de la stabilité puisque l'école St Joseph compte 524 élèves cette année répartis dans 20 classes : 7 classes de maternelles et 13 classes de primaires.

Nous accueillons 2 nouveaux enseignants dans l'équipe : Annie FREHEL en PS/MS et Pierre-Yves ALLAIN en CE1, 2 ASEM Debora AMESTONNE et Emma NAGARD toutes deux en GS et Maryline MORIO, AESH auprès des élèves porteurs de handicap.

Notre projet d'établissement s'articule autour de 3 axes :

- L'apprentissage de l'anglais dès le plus jeune âge et le passage du test de certification CAMBRIDGE pour tous les CM2. A ce titre, les ASEM de l'école vont suivre une formation autour de la pratique de l'anglais adapté aux élèves de maternelle.
- L'éducation au développement durable : L'école est labellisée E3D depuis l'an dernier et les projets sont nombreux dans ce domaine : tri des déchets, création d'un hôtel à insectes, récupération d'eau pour arroser les plantations, ... Nous nous inscrivons dans les actions de la commune proposées tout au long de l'année.
- Instaurer un climat scolaire serein et un cadre accueillant pour les élèves et les adultes de l'école. L'équipe va suivre une formation pour lutter contre le harcèlement scolaire au quotidien. Nous réfléchissons aussi à l'aménagement des cours de récréations pour créer des espaces dédiés à différentes activités (zone calme, ballons, billes, dessins...) avec l'aide financière de l'APEL.

Notre projet pastoral sera ciblé sur la différence et le handicap « **Tous ensemble, tous différents, tous unis** ». Nous allons participer à l'action caritative proposée par l'enseignement catholique du Morbihan pour aider l'association « Loisirs pluriel » et proposer aux élèves la pratique du Handisport.

Toutes nos classes partiront en sortie scolaire cette année, Les GS bénéficieront d'un séjour en classe de mer en mai à Pénestin et les CM2 en classe de neige dans les Alpes en mars.

Un grand merci aux associations de parents, APEL et OGEC qui oeuvrent tout au long de l'année pour animer l'école et aider financièrement à l'embellissement du cadre de vie, à la réalisation des projets pédagogiques, aux équipements des classes et aux sorties scolaires.

A toutes et tous, une très belle année scolaire à Saint Joseph !

A noter dans vos agendas !

- Marché de Noël : 26 et 27 novembre



INFORMATIONS & INSCRIPTIONS

Tél. **02 97 53 30 94**

Mail eco56.stjo.elven@e-c.bzh

Blog de l'école <https://ecole-stjoseph-elven.org>

COLLÈGE SIMONE VEIL

QUAND LES ARTS SE FONT ECHO



Quand les arts se font écho, les spectateurs ont la chance d'assister à un spectacle tel que celui offert par les élèves de la chorale et de l'atelier théâtre du Collège Simone Veil d'Elven. Sur scène, quarante élèves, tous niveaux confondus, donnent de la voix et se donnent la réplique autour de l'oeuvre de Julien Joubert, Le fameux Molière. Les élèves jouent et chantent la vie du dramaturge. Le spectacle s'ouvre et se clôt sur sa mort, à la nuit tombée, en coulisses. Aux voix flûtées, est venue s'ajouter la présence aérienne et gracile

d'une adorable ballerine. Le public, ravi, remercie les élèves et leurs professeurs, Mesdames Sarah Lhuissier, professeure d'Education Musicale et Madame Jennifer Mathey, professeure de Lettres Modernes. Grâce à leur enthousiasme les élèves ont pu vivre le bonheur de plaire et d'instruire.

LA *Patrimoine*

PETIT PATRIMOINE

INVENTAIRE PARTICIPATIF ET CITOYEN

Moulin, four, puits, lavoir, croix, calvaire,... la ville, les élus et l'association Patrimoine Elven Lanvaux ont démarré un inventaire du petit patrimoine sur la commune. Afin de compléter cet inventaire, nous invitons la population à nous transmettre témoignages ou photos en mairie ou par mail à mairie@elven.fr.

A terme, ce recensement permettrait à la ville d'attester de l'évolution du petit patrimoine du territoire, de faire un état des lieux des édifices à restaurer ou à aménager, de garantir leur sauvegarde et de s'assurer d'une prise en compte locale de la richesse du petit patrimoine de la ville.



EN SAVOIR PLUS

Contactez le service communication :
02 97 53 31 13 / communication@elven.fr



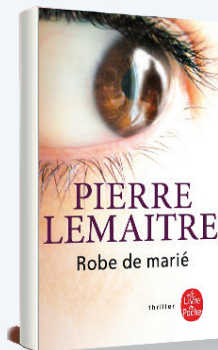
MÉDIATHÈQUE



LES COUPS DE COEUR

Robe de marié de Pierre Lemaitre

Nul n'est à l'abri de la folie. Sophie, une jeune femme qui mène une existence paisible, commence à sombrer lentement dans la démence. Est-elle responsable de la mort de sa belle-mère, de celle de son mari infirme ? Peu à peu, elle se retrouve impliquée dans plusieurs meurtres dont, curieusement, elle n'a aucun souvenir. Alors, désespérée mais lucide, elle organise sa fuite; elle va changer de nom, de vie, se marier, mais son douloureux passé la rattrape...

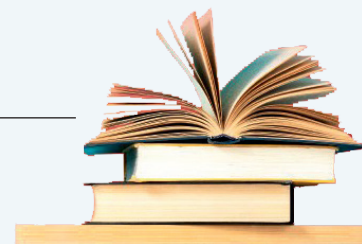
**Les ailes collées de Sophie De Baere**

« Sa poésie à Paul, c'était Joseph. Et Joseph n'était plus là. »

Suis-je passé à côté de ma vie ? C'est la question qui éclabousse Paul lorsque, le jour de son mariage, il retrouve Joseph, un ami perdu de vue depuis vingt ans. Et c'est l'été 1983 qui ressurgit soudain. Celui des débuts flamboyants et des premiers renoncements. Avant que la violence des autres fonde sur lui et bouleverse à jamais son existence et celle des siens. Roman incandescent sur la complexité et la force des liens filiaux et amoureux.

**Le guerrier de Porcelaine de Mathias Malzieu**

En juin 1944, le père de Mathias, le petit Mainou, neuf ans, vient de perdre sa mère, morte en couches. On décide de l'envoyer, caché dans une charrette à foin, par-delà la ligne de démarcation, chez sa grand-mère qui a une ferme en Lorraine. Ce sont ces derniers mois de guerre, vus à hauteur d'enfant, que fait revivre Mathias Malzieu, mêlant sa voix à celle de son père. Mainou va rencontrer cette famille qu'il ne connaît pas encore, découvrir avec l'oncle Émile le pouvoir de l'imagination, trouver la force de faire son deuil et de survivre dans une France occupée.



BANDE DESSINÉE

Les Croques de Léa Mazé

Les parents de Céline et Colin tiennent une entreprise de pompes funèbres. Une profession bien lourde à porter pour les jumeaux, raillés en permanence par leurs camarades qui les surnomment Croque-mort et Croque-mitaine. Isolés, les deux jeunes collégiens ne voient que peu leurs parents, très occupés, et commencent à cumuler les bêtises... jusqu'à être renvoyés de leur établissement scolaire pendant deux jours ! Les enfants se réfugient alors auprès de Poussin, le graveur funéraire qui aime les écouter et alimenter leur imagination...



MANGA

Spy x Family de Endo

Twilight, le plus grand espion du monde, doit pour sa nouvelle mission créer une famille de toutes pièces afin de pouvoir s'introduire dans la plus prestigieuse école de l'aristocratie. Totalement dépourvu d'expérience familiale, il va adopter une petite fille en ignorant qu'elle est télépathe, et s'associer à une jeune femme timide, sans se douter qu'elle est une redoutable tueuse à gages. Ce trio atypique va devoir composer pour passer inaperçu, tout en découvrant les vraies valeurs d'une famille unie et aimante.



ELVEN

POUR LE CHANGEMENT !

Perspectives et réalités : lorsque le national percute le local. Nous avons vécu une série d'échéances électorales majeures marquées une relative stabilité politique, la continuité l'a finalement emporté sur le changement, l'endettement historique de la France pèse, chaque jour davantage sur le devenir des français, retour de l'inflation et hausse continue des taux d'intérêt amputent le pouvoir d'achat des ménages.

Un été torride nous rappelle, une fois encore que le réchauffement climatique nous oblige au changement, tant au niveau local que global.

Que pouvons-nous faire à notre échelle ?

Budgétairement, nous devons nous imposer une règle d'or « pas d'augmentation des impôts et taxes » d'ici la fin de la mandature. Pour cela, nous devons maîtriser nos dépenses, or la création d'un nouvel emploi « biodiversité et transition » à temps plein (CM du 13/09) dont la durée pourrait impacter le budget pendant 6 ans est irresponsable. Que voulons-nous ? Des règles, des contraintes, des tarifs en hausse et des impôts en plus et ce, dans un contexte de crise ou les plus modestes sont les premières victimes.

Le localisme doit être la réponse principale au réchauffement

qui reste une question par essence planétaire, elle est globale mais nous devons y prendre notre part, sans culpabiliser systématiquement les gens sur leur mode de vie. L'imposition aveugle des 80km/h sur les routes secondaires illustre cet esprit moutonnier de nos élites. Je salue la volonté du Président D. L'appartient d'ouvrir le débat, nous y avons contribué lors du CM du 13/09.

Ces questions fondamentales induisent un nouveau mode de gouvernance. La démocratie ne peut se réduire à la réunion des élus du Conseil Municipal ou de quelques-uns d'entre eux à huis clos en commission.

Les temps changent, volonté de transparence, transmission en direct des séances du Conseil Municipal sur les réseaux et participation directe des citoyens via le referendum local sont les deux mamelles de la démocratie locale.

Je vous souhaite cher(e)s elvinois une bonne rentrée scolaire et universitaire pour les uns, le retour à l'usine ou au bureau pour les autres, et un bel automne à nos anciens si remarquablement impliqués dans notre vie commune.

Didier Simon Texier - Tél : 07 81 76 61 75
Mail dtexierfr@yahoo.fr

EXPRESSION *de la majorité*

ENSEMBLE

AGISSONS POUR ELVEN !

Chers Elvinois et Elvinoises,

Nous espérons que le retour de la période estivale s'est bien passé pour tous ! Ce fut encore une belle rentrée pour plus de 1900 élèves qui ont regagné, cartable au dos, les classes et cours de récréations de notre belle ville.

Les associations ont repris leurs activités et afin de les soutenir, la municipalité a organisé son Forum des associations le 10 septembre. La motivation fut vive et de nombreux visiteurs ont trouvé les activités dont ils rêvaient ! Tout au long de la journée, l'animation fut assurée par Vocalises, le Bagadig Elven, le Centre Socio-Culturel avec la danse bretonne et l'association de boxe Kick-Boxing.

La mise à l'honneur de huit bénévoles par les associations, vient démontrer, s'il le fallait encore, que les personnes qui donnent de leur temps, gratuitement, afin de faire fonctionner la machine associative et permettre aux adhérents de pratiquer un sport ou une activité artistique, sont toujours aussi indispensables. Merci à elles.

En partenariat avec l'UNICEF, la première édition de l'ActiviTroc a reçu quatre exposants, qui malgré l'humilité du nombre de visiteurs, ont confirmé que l'idée est bonne ! Le prochain Forum verra donc cette action renouvelée en 2023.

La période estivale nous a apporté de belles opportunités de se divertir et s'informer grâce aux associations locales. Les abeilles, l'éco-pâturage ont encore intéressé beaucoup de monde et la musique des Simone, Rital Polak et Trousbiquette a rythmé nos événements phares.

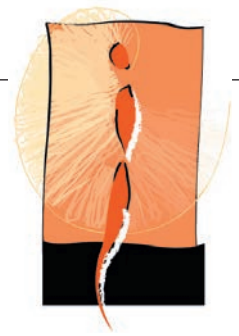
Et en parlant d'évènement phare, la Madone des Motards de Porcaro s'est arrêtée chez nous cette année, avec ses belles machines, ses exposants et l'animation musicale bien appréciée des groupes Entan et Son Ar Dan. Bravo et merci aux bénévoles et élus qui ont assuré l'acheminement des bolides et la sécurité sur les parkings.

Depuis septembre, l'avenue de Largoët fait peau neuve et nous devons tous rouler avec plus de prudence et de courtoisie le temps des travaux. Vous souhaitant à tous un bel automne.

La majorité municipale

UN SPECTACLE GRATUIT POUR LES ELVINOIS

LE 4 NOVEMBRE AU CARRÉ D'ARTS



Depuis le démarrage du partenariat avec la Ville d'Elven en 2001, la compagnie professionnelle Instant(s) vise un objectif : permettre à chacun de comprendre que le théâtre, c'est l'affaire de tous !

C'est la raison pour laquelle nous proposons, le **vendredi 4 novembre à 20h30 au Carré d'Arts** l'accès gratuit pour toutes les Elvinoises et tous les Elvinois à notre dernière création*.

Ce nouveau spectacle, où les interprètes sont tour à tour comédiens, chanteurs, danseurs, nous raconte l'histoire d'une jeune femme qui cherche à comprendre le sens de sa vie. Accompagnée par divers personnages, tous plus originaux les uns que les autres, elle pourra observer que la joie peut être un puissant moteur pour avancer !

Notre pianiste comédienne, née en Iran et formée au théâtre en Australie, Niloufar Kermani, incarne cette jeune femme. Elle sera accompagnée sur scène par Léa Richard, Lemmy Delamarre, comédiens formés à Paris, Marie Maison-Géro, comédienne qui vient du théâtre d'improvisation et Hervé Richardot.

Les artistes ont entamé le travail pour cette nouvelle création au mois d'août et ont bénéficié de l'accompagnement d'un chanteur lyrique formé au Conservatoire de Rennes, Olivier Lagarde, d'une chorégraphe bien connue des Elvinois, Amélie Gauthier et d'un coach qui a réglé le combat dansé, Alain Moulin.

Après avoir écumés les salles de spectacle de France, au Château de la Buzine à Marseille (13), au Théâtre Montdory à Barentin (76), à l'Espace Culturel Lucien Mounaix à Biganos (33) et en Bretagne, à l'Espace Culturel Avel Vor à Plougastel-Daoulas (29), au Terrain Neutre Théâtre à Nantes (44), au Palais des Congrès de Loudéac (22), à l'Encre des mots à Erquy (22), présentés nos créations aux élèves des établissements scolaires de Paris, Lyon, Reims, Alençon, Saint-Jean de Luz, Bayonne, Narbonne, Mâcon, Langres, nous espérons que le public Elvinois viendra en nombre à notre rencontre pour partager ces instants de vivre ensemble autour d'un spectacle vivant !



* **Une vie en jeu**, spectacle musical à partir de 12 ans, texte et mise en scène d'Hervé Richardot, entrée gratuite pour les Elvinois sur présentation d'un justificatif de domicile, **vendredi 4 novembre à 20h30 au Carré d'Arts à Elven**.

RENSEIGNEMENTS

Réservations conseillées : compagnie.
instants@gmail.com
02 97 68 19 96 / 06 65 20 05 10
www.cie-instants.fr

ELVINOISE ATHLÉTISME

PERFORMANCES DE L'EASE

L'association de l'EASE continue sa progression après les bonnes performances enregistrées sur la saison 2021-2022.

- 3 podiums aux Championnats de Bretagne sur route dont 1 titre.
- Margaux Bédard (Vice-Championne du Morbihan au lancer de disque).
- L'équipe EASE, composée de Margaux Bédard Nora Glatigny - Maël Le Thiec- Augustin Boucher, est championne du Morbihan de Relais 4X60m mixte. Sans oublier les rencontres EASE où les enfants des catégories Eveils et Poussins sont régulièrement présents.

RENSEIGNEMENTS

Françoise Degois-Perraud 06 50 50 34 82
(Présidente de l'Elvinoise Athlétisme)

Franck Lheureux 06 03 50 92 21 (Président EASE)



Margaux Bédard en saut en longueur

MÉDAILLÉS MILITAIRES

RETOUR À LA " VIE NORMALE "

Après deux années de vie au ralenti, la section des médaillés militaires d'Elven a retrouvé ses marques.

En effet, nous nous sommes retrouvés pour une assemblée informelle, suivie d'un repas champêtre. Le retour à la " vie normale " est difficile après cet isolement subi, mais les médaillés militaires depuis 1945 ont toujours su rebondir.

Sur proposition du bureau, et acceptation de la société d'entraide de la médaille militaire, M. Soquet, M. Allanic et M. Lelay ont reçu la médaille de bronze. Quant à notre Présidente des dames d'entraide Me Ballier s'est vue remettre la médaille d'argent de notre association. Cette association, déclarée d'utilité publique, est ouverte à tous et profite à nos orphelins de la défense nationale, à nos anciens, sous forme d'aide ou de colis, vous serez tous les bienvenus.



CONTACTS

02 97 53 12 04

ELVINOISE BASKET

UNE BELLE ANNÉE QUI DÉMARRE



L'Elvinoise Basket démarre cette saison 2022/2023 avec la tête pleine de projets. En effet, petits et grands ont rechaussé leurs baskets pour leur plus grand bonheur depuis le 14 septembre.

Cette année, le Club pourra compter sur son nouveau bureau où Sarah JUBIN reprend la présidence en remplacement de Karenn ONILLON. Nous profitons pour la remercier pour son dévouement et investissement depuis de nombreuses années. L'Elvinoise se renforce également avec le recrutement d'un apprenti (Campus 2023), Alexandre DA COSTA, qui sera en charge du partenariat et de la communication du Club.

Au niveau sportif, le Club a de réelles ambitions pour l'ensemble de ses équipes, toutes motivées pour évoluer dans les classements. Chez les Séniors, le club confirme son accroissement avec la création d'une 2^{ème} équipe masculine. Côté vie du club, le traditionnel match de Gala verra à nouveau jour cette saison. Nos jeunes ont également participé à des sorties cohésion sur la fin de saison. Ces sorties n'attendent que l'été prochain pour être renouvelées.

À tous les amoureux du basket (et pas que), si vous voulez nous rejoindre dans cette aventure, car nous recherchons toujours des coachs, entraîneurs et bénévoles, alors n'hésitez pas à nous contacter.

CONTACTS

Contactez-nous via nos réseaux sociaux ou sur notre adresse mail : Lelvinoise.basket@gmail.com



ELVINOISE JUDO

LE JUDO POUR TOUS !

Après une année d'absence liée à la Covid, la 9^e édition du tournoi vétéran, du 3 au 5 mars dernier, était très attendue ! Ce rendez-vous incontournable de l'Elvinoise Judo a débuté dès le vendredi soir par un entraînement collectif dirigé par Cathy Arnaud et Serge Decosterd. Cet échauffement, proposé dans le cadre du groupe " échange de savoir transgénérationnel - judo pour tous ", a regroupé des adhérents de clubs morbihannais et aussi des compétiteurs du lendemain.

Le 4 mars, le tournoi vétérans a attiré plus de 200 participants, venus de toute la France et d'ailleurs : un belge, trois italiens et une espagnole.

Ce tournoi, labellisé A, permet aux sportifs de s'affronter ! Le club tient à remercier particulièrement l'athlète Helios Latchoumanaya, médaillé de bronze aux derniers Jeux paralympiques de Tokyo, pour sa présence !

Le 5 mars, le 3^e tournoi du circuit départemental benjamin ainsi que le 1^{er} tournoi minimes ont eu lieu, avec la participation de 146 benjamins et de 23 minimes.

Merci à toute l'équipe organisatrice, à l'ensemble de nos partenaires, de la ligue de Bretagne de judo, du comité du Morbihan... pour leur soutien, ainsi qu'à l'ensemble des bénévoles qui a permis le bon déroulement de cet événement.

Rendez-vous l'année prochaine pour les 10 ans du tournoi vétérans !

RUGBY



UN CLUB QUI S'AGRANDIT

Depuis la fin de la saison dernière, le RCPE est en chantier ! En effet, à l'étroit dans la célèbre " Cabane à Gégé ", le club avait besoin d'espace pour recevoir tous ses Dragons, Dragonnes et leurs invités. De ce besoin est né le projet de créer un clubhouse d'environ 200 m² en ossature bois. C'est un projet qui met à contribution tous les bénévoles du club et bénéficie des compétences de nos précieux partenaires. La municipalité d'Elven, sensible au projet, n'a pas hésité à nous apporter son soutien !

Ce bâtiment se verra un lieu d'échanges et de partages, nuls doutes que des exploits rugbystiques y seront vécus et racontés. L'organisation de différentes manifestations fera vivre ce lieu chaleureux .

Fin août, afin de vérifier s'ils avaient le pied marin, les vieux dragons ont eu l'honneur de représenter leur commune aux joutes nautiques de Vannes avec la fierté de ne pas avoir perdu contre les finalistes. C'était une très belle expérience et un moment de répit loin du chantier.



RENSEIGNEMENTS

Judith Burel - 06 51 92 58 68
judithbu56@gmail.com

ENSEMBLE VOCAL ARMOR ARGOAT

UNE CHORALE OUVERTE À TOUS !

Le dernier trimestre avant les vacances estivales a été ponctué par le concert du printemps le 2 avril au Carré d'Arts ainsi que celui de la Fête de la Musique à Elven et pour finir l'année, l'assemblée générale de la chorale, suivi d'un buffet festif.

Les répétitions ont repris le 13 septembre après le forum des associations, dans l'agenda des choristes, il faut juste noter pour l'instant, le concert du 19 mars 2023 pour fêter les 30 ans de la chorale. Ce concert sera inter associations et vous emmènera autour du monde.

La chorale est ouverte à tout le monde. Si vous aimez chanter, venez rejoindre la cinquantaine de choristes de l'Ensemble Vocal Armor Argoat, dirigé par Hubert Duclos ! Aucune connaissance musicale n'est requise, mais il faut être motivé et assidu. De plus le site internet permet de réviser les chants chez soi.

Les répétitions ont lieu tous les mardis (hors vacances scolaires) de 20h à 22h.

La cotisation est de 65 € pour l'année (possibilité de payer en 3 fois).

RENSEIGNEMENTS

06 13 54 13 19
chorale.armor.argoat@free.fr

Site internet :
<https://armor-argoat.wixsite.com/chorale>

ENSEMBLE ENTREPRENDRE EN PAYS DE L'ARGOËT

UN RÉSEAU LOCAL POUR LES ENTREPRENEURS !

Depuis 3 ans, le réseau Entreprendre Ensemble Pays de l'Argoët accueille et réunit les dirigeants du territoire, pour créer des synergies entre professionnels de tout horizon.

" Apprendre à se connaître en toute convivialité "

L'objectif principal est de mieux nous connaître, mais aussi de s'apporter mutuellement par le partage d'expérience, échanger sur des problématiques...

Une cinquantaine de membres se réunissent autour d'événements mensuels en toute convivialité et authenticité. Des rencontres dirigeants, des visites d'entreprises, des sorties de cohésion...

Pour les entrepreneurs des communes de :

Elven, Saint-Guyomard, Trédion, Le Cours, Larré, La Vraie Croix, Sulniac, Tréfléan, Saint-Nolff et Monterblanc.

Un réseau de territoire est à la fois facteur de développement et espace de convivialité.

VOUS SOUHAITEZ DÉCOUVRIR LE RÉSEAU ?

Vous voulez connaître les acteurs économiques du territoire ?

Rejoignez-nous dès aujourd'hui !

Suivez-nous pour connaître les prochaines rencontres Facebook @entreprendre.ensemble56

www.reseau-eepe.fr

Infos et adhésion :

06 13 90 55 53

entreprendre.argoet@gmail.com

DEMANDES DE SUBVENTIONS

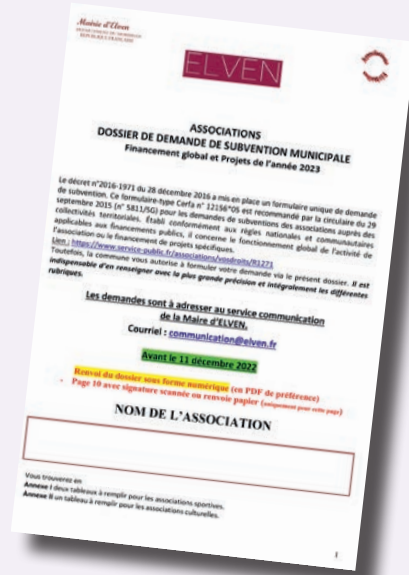
ASSOCIATIONS : CAMPAGNE DE SUBVENTIONS 2023

Le dossier de demandes de subventions aux associations 2023 est ligne sur le site internet www.elven.bzh.

Quelle que soit sa nature, de fonctionnement ou de projet, votre demande doit être exclusivement déposée en mairie ou par mail via le formulaire-type.

- La subvention ordinaire permet de financer la gestion courante et globale de votre association.
- La subvention de projet permet de financer une action ou un projet spécifique porté par votre association.

Les dossiers doivent être retournés en mairie ou par mail à communication@elven.fr avant le 11 décembre 2022.



PATRIMOINE

CET ÉTÉ, À ST CLÉMENT, ON A OSÉ LA COULEUR

Élément remarquable des chapelles peintes du pays Vannetais, la chapelle Saint-Clément a, durant l'été, attiré de nombreux visiteurs. Interpellés par les pages dédiées à l'humble chapelle dans le Magazine de voyage de l'Office de Tourisme, ils sont près de 150 personnes à avoir répondu à l'invitation et « osé la couleur ». Touristes de passage venus des quatre coins de France, Belges, Italiens, tous ont été surpris de la richesse du lieu. Les guides bénévoles ont évoqué les nombreux vestiges gallo-romains de la commune, grâce à la rare statue en granite du dieu Mercure. Ils ont tourné quelques pages de l'histoire de la Bretagne, évoquant Jean IV de Rieux, tuteur d'Anne de Bretagne. Ils ont surtout aidé à la lecture des peintures murales des 15^e, 16^e et 17^e siècles : le mystérieux cavalier, l'étonnante légende de saint Hubert, le retable en trompe l'œil. Grâce à l'exposition sur les chapelles peintes du pays Vannetais, Saint-Clément a été pour beaucoup une invitation à partir à la découverte des autres édifices du secteur : Notre Dame de Cran à Treffléan, Saint-Roch au Gorvello ou encore Saint-Germain à Elven. Un grand merci aux bénévoles des Amis de Saint-Clément et de Patrimoine Elven-Lanvaux qui ont assuré l'accueil des visiteurs du 14 juillet au 15 août, faisant rayonner à leur manière Elven et son patrimoine.



RENSEIGNEMENTS

Association Patrimoine Elven Lanvaux
Association Les Amis de la Chapelle St Clément

PÉRIPHÉRIK

IL EST ENCORE TEMPS DE NOUS REJOINDRE !



L'école de danse Peripheri'K a fait sa rentrée le 13 septembre pour la danse, le pilates et la gym douce .

Des cours bien complets mais toujours une petite place pour les nouveaux ! Il est encore temps de venir nous rejoindre si vous voulez vous exprimer tout en vous faisant plaisir.

Des projets, des rencontres, des échanges avec des professionnels, des compétitions, des spectacles cette année.

Premier rendez-vous : stage avec Bruce Taylor, Pascal Louhssouarn et Johanna Pasco le week-end du 15 et 16 octobre pour tous les danseurs à partir de 9 ans.

Alors à vos chaussons de danse, vos ballons de pilates et vos tapis de gym, c' est parti !

RENSEIGNEMENTS

07 68 60 42 68
asso.peripherik@gmail.com

Site internet :
<https://www.ecole-de-danse-elven.fr>

TENNIS CLUB

DES INFRASTRUCTURES DE QUALITÉ

Aujourd'hui, le Tennis club possède, grâce à des choix forts de notre municipalité et nous les remercions, des infrastructures de très grande qualité. En effet, en août 2021 les deux surfaces de nos courts intérieurs et le court de tennis extérieur ont été refaits à neuf avec une résine adaptée pour la pratique du tennis.

Fin juillet 2022, deux terrains de Padel ont été livrés.



Ce nouveau sport venu du Mexique, connaît un engouement incroyable et n'a pas fini d'attirer énormément de sportifs.

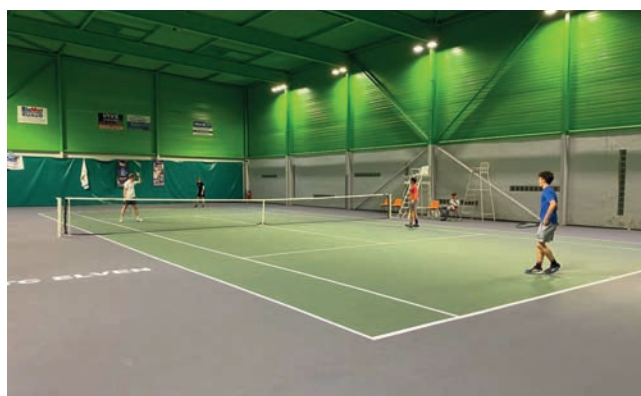
Afin de le faire découvrir, deux jeunes tennismen elvinois, Styven et Milan, formés au club, se sont chargés, cet été, de conseiller les joueurs et de gérer les réservations. Ce fut un réel succès.

Pour information, depuis 2014, la Fédération Française de Tennis est aussi la Fédération Française de Padel, c'est pourquoi le Tennis Club en a la gestion et pourra grâce aux applications de la FFT mettre en place des réservations en ligne et organiser des tournois homologués.

Mais revenons au tennis, le bilan de la saison passée est très bon avec une troisième place en championnat régional pour notre équipe 1, une montée pour notre équipe 2, des champions départementaux pour les 15/16 ans, et enfin des finalistes départementaux avec nos 11/12 ans.

Pour cette nouvelle saison 2023, suite au départ de notre enseignant Yann LE MOING, une nouvelle équipe pédagogique s'est constituée. Elle sera composée de deux diplômés d'état Shadi BARDAOUIL et Jules LOEW, un diplômé d'état stagiaire Alexandre GUEGUEN et enfin un initiateur stagiaire Milan HERVE-FRANCHART.

L'école de tennis dispense des cours de tennis du lundi au samedi et organise des stages Tennis/Padel pendant les vacances scolaires.



RENSEIGNEMENTS

Tennis Club Elvinois

02 97 53 31 53 / 06 31 78 97 92

tennisclubelven@gmail.com

<https://www.facebook.com/tenniselven>

NOUVELLES ENTREPRISES



■ MATHU SERVICE

Mathu Services vous propose l'entretien de vos pierres tombales, le fleurissement, déménagements, vide maisons, entretiens de vos locaux, bricolages, entretiens de vos espaces verts.

Contact : 07 68 20 17 11
mathu.service@gmail.fr

■ ESSENTIEL & VOUS

Virginie CORNABÉ, vous propose une offre à la personne de garde d'enfant et d'accompagnement des séniors (préparation des repas, promenades, course, entretien de votre domicile, trajet domicile/école, devoirs, activités périscolaires).

Prestations éligibles à la réduction d'impôt de 50%. Intervention dans un rayon de 5 à 10 kms.

Contact : 06 87 50 88 77
essentieletvous@gmail.com

■ MA PAU & SI

Vente de tissus, laines, accessoires pour la broderie, le crochet et loisirs créatifs pour enfants.

Cours de couture enfants, service retouches.

Ouvert du mardi au samedi

De 9h30 à 12h30 et de 13h30 à 18h30

23 avenue de l'Argoët

Contact : 02 97 67 97 47
maude.houeix@gmail.com

■ ANGY PLOMBERIE CHAUFFAGE

Plombier, chauffagiste, tuyauteur.

Ludovic ANGY, intervient sur du neuf ou de la rénovation, pour les particuliers et les entreprises.

Installation et dépannage.

Contact : 06 79 67 57 24
anguyplomberiechauffage@gmail.com

■ JEUX DE MOTS, MARQUE ÉTHIQUE

La marque JDM® voit le jour à Elven en 2021. Une marque éthique avec des produits de qualité liée au coton biologique issu du commerce équitable. Création Française et 100% locale. Julie vise une large clientèle qui ira des plus jeunes aux plus anciens.

www.jeuxdemotsfa.com
Facebook : jeuxdemots.fa

■ BULLE DE RÊVE

Bulle de Rêve

Cabinet partagé de médecine douce

3 bis rue Sainte Anne

Pour offrir ou profiter d'un massage relaxant, décontractant musculaire, femme enceinte ou d'une réflexologie plantaire. Rendez-vous en cabinet et à domicile. Enfants dès 7 ans, adolescents et adultes.

Contact : 06.59.91.78.03,
www.bulledereve.fr
Instagram _bulle.dereve, Facebook : Bulle de Rêve



■ LA MAIRIE

- 02 97 53 31 13
- mairie@elven.fr
- Du lundi au samedi midi
- De 8h30 à 12h30 et de 13h30 à 17h30

■ LA MÉDIATHÈQUE

- 02 97 53 57 72
- mediatheque@elven.fr
- Lundi : 14h – 18h 30
- Mercredi : 9h – 12h 15 et 14h – 17h 30
- Vendredi : 16h – 17h 30
- Samedi : 9h – 12h 15 et 14h – 17h 30

■ LA DÉCHETTERIE

- 02 97 68 33 81
- dechets@gmvagglo.bzh
- Lundi, mercredi, jeudi, vendredi : 9h30-11h50 / 14h-17h50
- Samedi : 9h30-12h35 / 13h30-17h50
- Fermeture : mardi et dimanche.

■ AQUAGOLFE

- 02 97 79 50 00
- aquagolfe.elven@gmvagglo.bzh
- Infos et horaires : <https://www.golfedumorbihan-vannesagglomeration.bzh/aquagolfe-elven>

Argoët INFO SERVICES

- Emploi
- Aide aux démarches administratives
- Permanences de partenaires
- Multimédia
- Espace de travail partagé

1 rue de l'Europe 56250 Elven

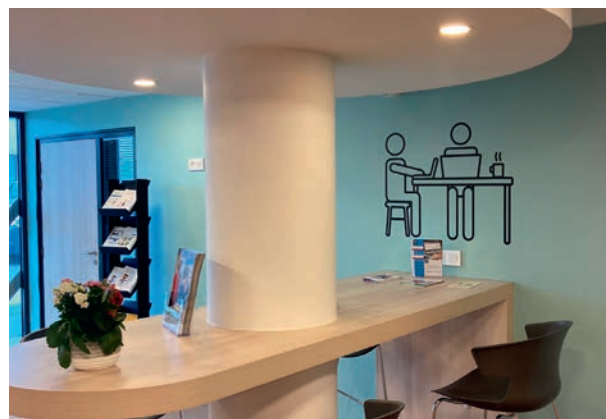
Tél. : 02 22 07 42 60

argoetinfoservices@gmvagglo.bzh

Lundi, mercredi, vendredi : 9h-12h30 ; 13h30-17h

Mardi : 9h-12h30

Jeudi : 12h30-18h30



FRELONS ASIATIQUES

La commune soutient la destruction des nids

Cette invasion biologique est très préoccupante pour la filière apicole et pour la biodiversité.

1. Déclarer la présence des nids le plus tôt possible

Votre référent sur Elven : Vincent BÉDARD, Agent de Surveillance de la Voie Publique au 07 76 22 96 55. Celui-ci fera appel à une entreprise pour la destruction du nid.

2. Aide financière > La commune prend en charge en totalité la destruction du nid de frelon asiatique.

3. Période d'éligibilité > Entre le 1^{er} mai et le 30 novembre de l'année en cours.



LES **NAISSANCES**

Sacha **BLIN DARMON** le 29 mai 2022
 Nathan **COCOUAL** le 4 juin 2022
 Iroise **BESNARD** le 13 juin 2022
 Ylona **ROUCH** le 19 juin 2022
 Leyna **LE LAN** le 22 juin 2022
 Isaure **COULON** le 23 juin 2022
 Nino **PERRIN** le 24 juin 2022
 Léandre **OLLIVIER** le 3 Juillet 2022
 Jade **ROUXEL** le 7 juillet 2022
 Mewen **LE BOURSICAUD** le 8 juillet 2022
 Maëlanne **LE GUYADER** le 9 juillet 2022
 Peïo **LHUMEAU** le 10 juillet 2022
 Marin **LE CORRONC** le 10 juillet 2022
 Tilio **LE ROUX** le 15 Juillet 2022
 Gabin **GUILLERME** le 23 Juillet 2022
 Louna **LAURENT GASPARDONI** le 28 juillet 2022
 Seth **COCHEREL CLAUS** le 29 juillet 2022
 Adèle **JACOB** le 9 août 2022
 Charlotte **BURBAN** le 24 août 2022
 Hayden **BOCHER** le 28 août 2022
 Calie **JAHIER** le 30 août 2022
 Paulin **ROSSIGNOL** le 3 septembre 2022
 Lylwenn **MAHÉO** le 3 septembre 2022
 Nina **LE ROCH** le 4 septembre 2022

LES **DÉCÈS**

Thérèse **LE BRUN** le 2 juin 2022
 Denise **LE BRUN** le 8 juin 2022
 Lucie **CRÉTÉ** le 10 juin 2022
 Renée **MISMAQUE** le 15 juin 2022
 Anne **CADEZ** le 16 juin 2022
 Lucie **LE COINTRE** le 20 juin 2022
 Thérèse **LE PORT** le 27 juin 2022
 Patrick **DANO** le 29 Juin 2022
 Marcel **CONAN** le 8 Juillet 2022
 Bernadette **LE TEXIER** le 18 juillet 2022
 Rolande **THOMASSIN** le 27 Juillet 2022
 Claude **GULMANN** le 30 juillet 2022
 Maryse **GRILLOU** le 9 août 2022
 André **LE HAZIF** le 11 août 2022
 Jean-Gilles **DAVID** le 14 août 2022
 Robert **NOUAÏLE** le 14 septembre 2022
 Raymond **GUIOT** le 14 septembre 2022
 Xavier **MILDER** le 17 septembre 2022
 Frank **GOVERNEUR** le 25 septembre 2022
 Albert **HAMONET** le 26 septembre 2022
 Alfred **CONAN** le 4 octobre 2022
 Joseph **LE VIAVANT** le 5 octobre 2022
 Thérèse **LEJEUNE** le 5 octobre 2022

LES **MARIAGES**

Christelle **ROUSSEAU** et Samuel **CARDET** le 18 juin 2022
 Anne-Dauphine **LOSTIE de KERHOR** et Olivier **LOUVET** le 23 Juillet 2022
 Amélie **HORS** et Fabrice **SEALY** le 13 août 2022
 Tifenn **LE BRETON** et Benjamin **CHARLOT** le 20 août 2022

22^e Salon du Roman Populaire

Elven

3 & 4 décembre **2022**



**TANT QU'IL
Y AURA DES
HOLMES**

Mrs. Hudson accueillera à la
Médiathèque
pour les **RENCONTRES**

Samedi
10h15-12h00
14h00-18h00

Dr. Watson dédicacera au
Carré d'Arts
lors du **SALON**

Dimanche
10h00-12h30
14h00-18h00